

# Silk primax, Intuis 3 Click CIC/ITC, Prompt Click CIC/ITC

Naudotojo vadovas



Hearing  
Systems

**SIEMENS**

# Turinys

<b>Ižanga</b>	<b>4</b>
<b>Jūsų klausos aparatai</b>	<b>5</b>
Prietaiso tipas	5
Susipažinimas su klausos aparatu	5
Sudedamosios dalys ir pavadinimai	6
Valdikliai	8
Nuostatos	9
<b>Maitinimo elementai</b>	<b>10</b>
Patarimai dėl maitinimo elementų dydžio ir naudojimo	10
Elementų keitimas	11
<b>Kasdienis naudojimas</b>	<b>12</b>
Įjungimas ir išjungimas	12
Klausos aparatų uždėjimas ir nuėmimas	14
Garsumo nustatymas	17
Klausos programos keitimas	17
<b>Ypatingos klausymosi sąlygos</b>	<b>18</b>
Kalbant telefonu	18
<b>Techninis aptarnavimas ir priežiūra</b>	<b>19</b>
Klausos aparatai	19
Į ausį kišamos dalys	20
Specialistų atliekama techninė priežiūra	22

<b>Tolesnė informacija</b>	<b>23</b>
Informacija saugos klausimais	23
Belaidžio ryšio funkcijos	23
Priedai	23
Šio dokumento simboliai	24
Trikčių šalinimas	24
Su šalimi susijusi informacija	26
Techninė priežiūra ir garantija	27

# Įžanga

Dėkojame, kad pasirinkote mūsų klausos aparatus savo kasdieniam gyvenimui palengvinti. Kaip ir įsigijus bet koki kitą naują dalyką, prireiks šiek tiek laiko, kol su jais susipažinsite.

Naudodamiesi šiuo vadovu bei padedant jūsų klausos specialistui suprasite, kokių privalumų gali suteikti klausos aparatai ir kaip jie gali pagerinti gyvenimo kokybę.

Kad iš savo klausos aparatų gautumėte daugiausia naudos, rekomenduojama, kad nešiotumėte juos kasdien, visą dieną. Tai padės prie jų įprasti.



## **PERSPĖJIMAS**

Svarbu atidžiai ir iki galo perskaityti šį naudotojo vadovą bei saugos instrukciją. Kad išvengtumėte sužalojimų ir nesugadintumėte prietaisų, vadovaukitės saugos informacija.

# Jūsų klausos aparatai

**i**

Šiame naudotojo vadove aprašytos pasirenkamos funkcijos, kurios gali būti jūsų klausos aparate (arba jų gali nebūti).

Paprašykite savo klausos priežiūros specialisto nurodyti jūsų klausos aparato turimas funkcijas.

## Prietaiso tipas

Jūsų klausos aparatai nešiojami tiesiogiai ausies kanale. Aparatai nėra skirti vaikams iki 3 metų amžiaus ar asmenims, kurių išsivystymo amžius yra mažesnis nei 3 metai.

## Susipažinimas su klausos aparatu

Rekomenduojame susipažinti su savo naujuoju klausos aparatu. Laikydami aparatą rankose bandykite naudoti valdiklius ir atkreipkite dėmesį, kurioje aparato vietoje jie yra. Dėl to, kai nešiosite klausos aparatą, valdiklius galėsite apčiuopti ir paspausti lengviau.

**i**

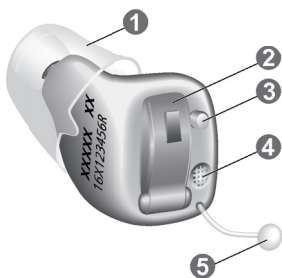
Jeigu įsidėjus klausos aparatą sudėtinga spaudinėti valdiklius, galite pasiteirauti savo klausos specialisto, ar aparatą galima valdyti nuotolinio valdymo pulteliu arba išmaniojo telefono programėle.

## Sudedamosios dalys ir pavadinimai

Šiame naudotojo vadove aprašyta keletas klausos aparatų tipų. Naudokitės toliau pateiktais paveikslėliais, kad nustatytumėte, kurį klausos aparato tipą naudojate.

### Click ITC

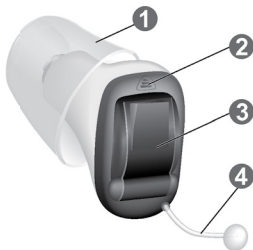
---



- 1 Į ausį kišama dalis (Click Sleeve)
  - 2 Maitinimo elemento skyrius (įjungimo / išjungimo jungiklis)
  - 3 Paspaudžiamasis mygtukas
  - 4 Mikrofonas
  - 5 Ištraukimo laidas (pasirinktinai)
- 


### Click CIC

---



- 1 Į ausį kišama dalis (Click Sleeve)
  - 2 Mikrofonas
  - 3 Maitinimo elemento skyrius (įjungimo / išjungimo jungiklis)
  - 4 Ištraukimo laidas
-

Galite naudoti toliau išvardytas standartines į ausį kišamas dalis:

<b>Standartinės į ausį kišamos dalys</b>	<b>Dydis</b>
<input type="radio"/> 	Click Sleeve (pralaidžiojo arba uždarojo tipo)
<input type="radio"/> 	Click Dome™ viengubas (atvirojo arba uždarojo tipo)
<input type="radio"/> 	Click Dome pusiau atviras
<input type="radio"/> 	Click Dome dvigubas

Standartinės į ausį kišamas dalis galite lengvai pakeisti. Daugiau skaitykite skyriuje „Techninis aptarnavimas ir priežiūra“.

## Valdikliai

Valdikliais galite, pvz., perjunginėti klausos programas. Klausos aparate gali būti paspaudžiamasis mygtukas arba gali nebūti jokio valdiklio.

Klausos specialistas užprogramavo paspaudžiamajam mygtukui jūsų pageidautas funkcijas.

<b>Valdiklis</b>	<b>Kairysis</b>	<b>Dešinysis</b>
Paspaudžiamasis mygtukas	<input type="radio"/>	<input type="radio"/>
Valdiklio nėra	<input type="radio"/>	<input type="radio"/>

<b>Paspaudžiamojo mygtuko funkcijos</b>	<b>L</b>	<b>R</b>
Paspauskite trumpai:		
Programos keitimas	<input type="radio"/>	<input type="radio"/>
Paspauskite ilgai:		
Budėjimo rež. / įjungimas	<input type="radio"/>	<input type="radio"/>

L = kairė, R = dešinė



## Nuostatos

### Klausos programos

---

1

---

2

---

3

---

4

---

5

---

6

---

Daugiau skaitykite skyriuje „Klausos programos keitimas“.

### Funkcijos

- Pasirinkus funkciją **įjungimo delsa**, dedant klausos aparatą į ausį negirdimi švilpimo garsai.

Daugiau skaitykite skyriuje „Įjungimas ir išjungimas“.

- Ūžesio terapijos funkcija** sukuria garsą, kad ūžesys jūsų nebevargintų.

- e2e wireless** funkcija leidžia vienu metu valdyti abu klausos aparatus.

Daugiau skaitykite skyriuje „Belaidžio ryšio funkcijos“.

# Maitinimo elementai

Kai maitinimo elementas senka, garsas tampa silpnesnis arba pasigirsta įspėjamasis signalas. Nuo maitinimo elemento tipo priklauso, kiek ilgai galėsite jį naudoti.

## Patarimai dėl maitinimo elementų dydžio ir naudojimo

Apie rekomenduojamus maitinimo elementus teiraukitės savo klausos specialisto.

---

Maitinimo elementų dydis:  312  10

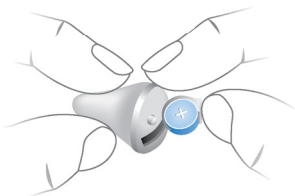
---

- Klausos aparatams visada naudokite tinkamo dydžio maitinimo elementus.
- Jeigu nenaudosite klausos aparatų keletą dienų, išimkite maitinimo elementus.
- Su savimi visada turėkite atsarginių maitinimo elementų.
- Iškvotus maitinimo elementus nedelsdami išimkite ir išmeskite laikydamiesi vietinių atliekų perdirbimo taisyklių.

## Elementų keitimas

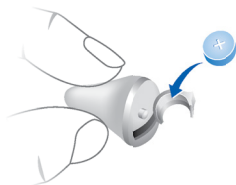
Maitinimo elemento išėmimas:

- ▶ Atidarykite maitinimo elemento skyrių.
- ▶ Rankomis išimkite maitinimo elementus.



Maitinimo elemento įdėjimas:

- ▶ Jei maitinimo elementas yra su apsaugine plėvele, ją nuimkite tik tada, kai būsite pasirengę naudoti maitinimo elementą.
- ▶ Įdėkite maitinimo elementą taip, kad „+“ simbolis būtų nukreiptas aukštyn



- ▶ Atsargiai uždarykite maitinimo elemento skyrių. Jei jaučiate pasipriešinimą, maitinimo elementas įdėtas neteisingai.

Maitinimo elemento skyriaus nebandykite uždaryti naudodami jėgą. Galite jį sulaužyti.

# Kasdienis naudojimas

## Ijungimas ir išjungimas

Klausos aparatus įjungti ir išjungti galite toliau nurodytais būdais.

Naudojant maitinimo elemento skyrių

- ▶ Įjungimas Uždarykite maitinimo elementų skyrių.  
Nustatomas **numatytasis** garsumas ir klausos programa.
- ▶ Išjungimas: Iki galo atidarykite maitinimo elementų skyrių.

Naudojant paspaudžiamąjį mygtuką:

- ▶ Įjungimas ir išjungimas: Paspaudžiamąjį mygtuką nuspauskite ir palaikykite kelias sekundes. Apie savo valdiklių nustatymus žr. skyriuje „Valdikliai“.  
Įjungus nustatomas **paskutinįjį kartą** naudotas garsumas ir klausos programa.

Naudodami nuotolinio valdymo pultelį:

- ▶ Vadovaukitės nuotolinio valdymo pultelio naudotojo vadove pateiktais nurodymais.  
Įjungus nustatomas **paskutinįjį kartą** naudotas garsumas ir klausos programa.

Galite pasirinkti, kad būtų girdimas signalas, kai nešiojant klausos aparataus jis įjungiamas arba išjungiamas.

Įjungus funkciją **Power-on delay** (įjungimo delsa), klausos aparatai įsijungia tik po kelių sekundžių. Per tą laiką įsidedant į ausis klausos aparatus nėra nemalonaus švilpimo garso.

Funkciją „Power-on delay“ (įjungimo delsa) gali įjungti klausos specialistas.

## Klausos aparatų uždėjimas ir nuėmimas



### PERSPĖJIMAS

Pavojus susižeisti!

- ▶ Klausos aparatą visada naudokite su į ausį kišama dalimi.
- ▶ Įsitikinkite, kad į ausį kišama dalis yra gerai pritvirtinta.

Klausos aparato įdėjimas:

- ▶ Išsiaiškinkite, kuris klausos aparatas yra dešinysis, o kuris kairysis, kad įdėtumėte jį į tinkamą ausį. Ant klausos aparatų esančios etiketės nurodo puses:  
R – dešinioji ausis  
L – kairioji ausis
- ▶ Pasirūpinkite, kad Click Sleeve skydelis būtų nukreiptas į ant klausos aparato išspausdintą tekstą.

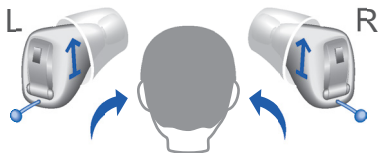
teisingai



klaidingai

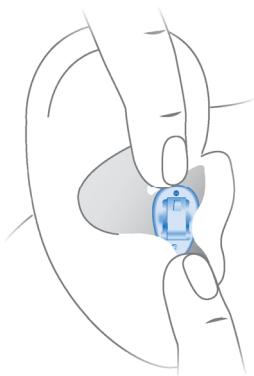


- ▶ Prieš dėdami klausos aparatą paimkite jį tinkama padėtimi. Atkreipkite dėmesį į ištraukimo laidą, nurodantį apačią. Jei ant klausos aparato atspausdinta rodyklė, ji turėtų būti nukreipta į viršų.



- ▶ Atsargiai įstumkite klausos aparatą į ausies kanalą.
- ▶ Švelniai pasukite, kol ji bus įdėta tinkamai.

Išsižiokite ir susičiaupkite, kad ausies kanale nesusikauptų oro.



**i**

- Gali būti patogiau **dešinįjį** klausos aparatą dėti **dešiniąja** ranka, o **kairįjį** – **kairiąja**.
- Jei dedant į ausį įkišamą dalį kyla sunkumų, kita ranka švelniai patempkite ausies spenelį žemyn. Ausies kanalas taps atviresnis ir įdėti į ausį įkišamą dalį bus lengviau.

Klausos aparato išėmimas:



### **PASTABA**

Norėdami išimti klausos aparatą, niekada netraukite už maitinimo elemento skyriaus dangtelio. Taip galite sugadinti klausos aparatą.

- ▶ Šiek tiek spustelėkite ausį iš galo, kad atpalaiduotumėte klausos aparatą.
- ▶ Išimkite klausos aparatą traukdami jį pakaušio link už išėmimo virvutės.



### **PERSPĖJIMAS**

Pavojus susižeisti!

- ▶ Labai retais atvejais išimant klausos aparatą ausies antgalis gali likti ausyje. Taip nutikus kreipkitės į medicinos specialistą, kad jis ištrauktų ausies antgalį.

Panaudotus klausos aparatus nuvalykite ir nudžiovinkite. Daugiau skaitykite skyriuje „Techninis aptarnavimas ir priežiūra“.



## **Garsumo nustatymas**

Klausos aparatai automatiškai nustato garsumą pagal klausyimosi sąlygas.

- ▶ Jei pageidaujate garsumą reguliuoti neautomatiškai, naudokite nuotolinio valdymo pultelį. Vadovaukitės nuotolinio valdymo pultelio naudotojo vadove pateiktais nurodymais.

Galima pasirinkti, kad keičiant garsumą būtų girdimas signalas.

## **Klausos programos keitimas**

Priklausomai nuo klausyimosi sąlygų, jūsų klausos aparatai automatiškai sureguliuoja garsą.

Jūsų klausos aparatuose taip pat gali būti kelios klausos programos, kuriomis, prireikus, galite keisti garsą. Galima pasirinkti, kad keičiant programą būtų girdimas signalas.

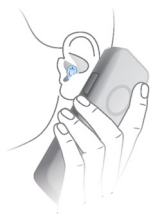
- ▶ Jei norite pakeisti klausos programą, trumpai nuspauskite paspaudžiamąjį mygtuką arba naudokitės nuotolinio valdymo pulteliu.

Jums pritaikytų nuostatų ir klausos programų sąrašą žr. skyriuose „Valdikliai“ ir „Nuostatos“.

# Ypatingos klausymosi sąlygos

## Kalbant telefonu

Kalbėdami telefonu šiek tiek pakreipkite ragelį, kad jis visiškai neuždengtų jūsų ausies.



## Kalbėjimo telefonu programa

Gali būti, kad kalbėdami telefonu norėsite kitokio garsumo lygio. Paprašykite savo klausos specialisto, kad sukongigūruotų kalbėjimo telefonu programą.

- Kas kartą kalbėdami telefonu įsijunkite kalbėjimo telefonu programą.

Skyriuje „Nuostatos“ nurodyta, ar jūsų klausos aparatui sukongigūruota kalbėjimo telefonu programa.

# Techninis aptarnavimas ir priežiūra

Siekiant išvengti žalos, svarbu klausos aparatus prižiūrėti ir laikytis kelių pagrindinių taisyklių, kurios greitai taps jūsų kasdienės rutinos dalimi.

## Klausos aparatai

### Džiovinimas ir laikymas

- ▶ Leiskite savo klausos aparatui nudžiūti per naktį.
- ▶ Kreipkitės į savo klausos specialistą dėl rekomenduojamų džiovinti skirtų gaminių.
- ▶ Kad apsaugotumėte klausos aparatus nuo drėgmės poveikio, kai jų nenaudojate ilgesnį laiką, laikykite juos džiovinimo sistemoje, atidarę maitinimo elementų skyrių ir išėmę maitinimo elementus.

### Valymas

Dėl higienos ir dėl to, kad klausos aparatai veiktų tinkamai, valykite juos kas dieną.

- ▶ Klausos aparatus valykite kasdien, švelniau ir sausu audiniu.
- ▶ Niekada neplaukite po tekančiu vandeniu ir nemerkite prietaisų į vandenį.
- ▶ Valydami niekada nespauskite.
- ▶ Kreipkitės į savo klausos priežiūros specialistą dėl rekomenduojamų valymo produktų, specialiųjų priežiūros rinkinių ir išsamesnės informacijos, kaip išlaikyti klausos aparatus tinkamos būklės.



## Į ausį kišamos dalys

### Valymas

Ant į ausį kišamų dalių gali susikaupti ausų sieros. Dėl to gali suprastėti garso kokybė. Į ausį kišamas dalis valykite kasdien.

- ▶ Išėmę į ausį kišamas dalis, nedelsdami nuvalykite jas minkštu ir sausu audiniu.

Taip ausų sierra neprisidžius.



- ▶ Suspauskite į ausį kišamos dalies galiuką.



### Keitimas

Standartines į ausį kišamas dalis keiskite maždaug kas tris mėnesius. Jei pastebėsite įtrūkimų ar kitų pokyčių, pakeiskite anksčiau. Standartinių į ausį kišamų dalių keitimo procedūra priklauso nuo į ausį kišamos dalies tipo. Skyriuje „Sudedamosios dalys ir pavadinimai“ jūsų klausos specialistas pažymėjo jūsų naudojamą į ausį kišamos dalies tipą.

## Click Sleeves keitimas

- ▶ Suimkite Click Sleeve pirštais ir jį ištraukite.
- ▶ Montuodami naują Click Sleeve pasirūpinkite, kad Click Sleeveskydelis būtų nukreiptas į ant klausos aparato išspausdintą tekstą.

teisingai



klaidingai

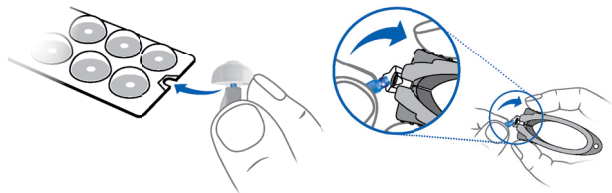


- ▶ Pasirūpinkite, kad naujasis Click Sleeve tikrai užsifikuotų reikiamoje padėtyje.



## Click Domes keitimas

Jei sunku nuimti seną Click Dome, naudokitės nuėmimo įrankiu arba vadovaukitės ant Click Domes pakuotės esančiomis instrukcijomis:



Nuėmimo įrankį galima įsigyti kaip priedą.

- ▶ Pasirūpinkite, kad naujasis Click Dome tikrai užsifikuotų reikiamoje padėtyje.



## Specialistų atliekama techninė priežiūra

Jūsų klausos specialistas gali kruopščiai ir profesionaliai išvalyti jūsų klausos aparatus ir atlikti techninę priežiūrą.

Pasiteiraukite savo klausos specialisto, kokios būtų jūsų asmeninės rekomendacijos dėl techninės priežiūros intervalų ir pagalbos.

# Tolesnė informacija

## Informacija saugos klausimais

Norėdami gauti daugiau informacijos saugos klausimais, žr. kartu su prietaisu pridedamą saugos instrukciją.

## Belaidžio ryšio funkcijos

Jūsų klausos aparatuose gali būti belaidžio ryšio funkcijų. Taip vykdoma sinchronizacija tarp jūsų dviejų klausos aparatų.

- Jei viename aparate pakeisite garsumą arba programą, automatiškai tai pasikeis ir kitame aparate.
- Abu klausos aparatai prie klausymosi sąlygų automatiškai prisitaiko vienu metu.

Belaidžio ryšio funkcija leidžia naudoti nuotolinio valdymo pultelį.

Norėdami sužinoti, ar jūsų klausos aparatuose yra belaidžio ryšio funkcijų, žr. skyriuje „Nuostatos“.

## Priedai

Galimų priedų tipas priklauso nuo prietaiso tipo. Pavyzdžiai: nuotolinio valdymo pultas, garso transliavimo įrenginys arba valdyti nuotoliniu būdu skirta išmaniojo telefono programėlė.

Jei reikia daugiau informacijos, kreipkitės į klausos priežiūros specialistą.

## Šio dokumento simboliai

---



Nurodoma situacija, dėl kurios gali įvykti sunkių, vidutinio sunkumo arba nedidelių sužalojimų.

---



Įspėjama apie galimą nuosavybės žalą.

---



Informacija ir patarimai, kaip tinkamai naudoti prietaisą.

---

## Trikčių šalinimas

### Problema ir galimi sprendimai

---

Silpnas garsas.

---

- Atsargiai iki galo uždarykite maitinimo elemento skyrių.
  - Nuvalykite klausos aparatą.
  - Pakeiskite išseikvotą maitinimo elementą.
  - Nuvalykite arba pakeiskite į ausį kišamą dalį.
- 

Klausos aparatas skleidžia švilpimo garsus.

---

- Įdėkite klausos aparatą iš naujo, kol jis tinkamai prisitaikys.
  - Nuvalykite arba pakeiskite į ausį kišamą dalį.
- 

Garsas iškraipomas.

---

- Pakeiskite išseikvotą maitinimo elementą.
  - Nuvalykite arba pakeiskite į ausį kišamą dalį.
- 

Klausos aparatas skleidžia signalinius tonus.

---

- Pakeiskite išseikvotą maitinimo elementą.
-



## Problema ir galimi sprendimai

---

Klausos aparatas neveikia.

---

- Ijunkite klausos aparatą.
  - Atsargiai iki galo uždarykite maitinimo elemento skyrių.
  - Pakeiskite išseikvotą maitinimo elementą.
  - Įsitikinkite, kad maitinimo elementas įdėtas taisyklingai.
  - Ijungta įjungimo dėlsa.  
Palaukite keletą sekundžių ir patikrinkite dar kartą.
- 

Jei kyla kitų problemų, kreipkitės į savo klausos priežiūros specialistą.

## **Su šalimi susijusi informacija**

## **Techninė priežiūra ir garantija**

### **Serijos numeriai**

Kairė:

---

Dešinė:

---

### **Techninės priežiūros datos**

1: 4:

---

2: 5:

---

3: 6:

---

### **Garantija**

[sigijimo data:

---

Garantinis laikotarpis mėnesiais:

---

### **Jūsų klausos specialistas**

---

 **Teisėtas gamintojas**

Signia GmbH

Henri-Dunant-Strasse 100

91058 Erlangen

Vokietija

Tel. +49 9131 308 0

Pagamino Signia GmbH pagal prekių ženklų  
licenciją Siemens AG.

Document No. 02995-99T02-8X00 LT

Order/Item No. 109 412 65

Master Rev02, 05.2017

© Signia GmbH, 06.2017

  
0123

**[www.signia-hearing.com](http://www.signia-hearing.com)**