

signia

# Pure 10 Nx

Naudotojo vadovas



# Turinys

<b>Ižanga</b>	<b>4</b>
<b>Jūsų klausos aparatai</b>	<b>5</b>
Prietaiso tipas	5
Sudedamosios dalys ir pavadinimai	6
Valdikliai	8
Klausos programos	9
Funkcijos	9
<b>Maitinimo elementai</b>	<b>10</b>
Patarimai dėl maitinimo elementų dydžio ir naudojimo	10
Elementų keitimas	11
<b>Kasdienis naudojimas</b>	<b>12</b>
Įjungimas ir išjungimas	12
Klausos aparatų uždėjimas ir nuėmimas	13
Garsumo nustatymas	17
Klausos programos keitimas	17
<b>Ypatingos klausymosi sąlygos</b>	<b>18</b>
Kalbant telefonu	18

<b>Techninis aptarnavimas ir priežiūra</b>	<b>19</b>
Klausos aparatai	19
Į ausį kišamos dalys	20
Specialistų atliekama techninė priežiūra	22
<b>Tolesnė informacija</b>	<b>23</b>
Informacija saugos klausimais	23
Priedai	23
Šio dokumento simboliai	23
Trikčių diagnostika	24
Su šalimi susijusi informacija	26
Techninė priežiūra ir garantija	27

# Įžanga

Dėkojame, kad pasirinkote mūsų klausos aparatus savo kasdieniam gyvenimui palengvinti. Kaip ir įsigijus bet koki kitą naują dalyką, prireiks šiek tiek laiko, kol su jais susipažinsite.

Naudodamiesi šiuo vadovu bei padedant jūsų klausos specialistui suprasite, kokių privalumų gali suteikti klausos aparatai ir kaip jie gali pagerinti gyvenimo kokybę.

Kad iš savo klausos aparatų gautumėte daugiausia naudos, rekomenduojama, kad nešiotumėte juos kasdien, visą dieną. Tai padės prie jų įprasti.



## **PERSPĖJIMAS**

Svarbu atidžiai ir iki galo perskaityti šį naudotojo vadovą bei saugos instrukciją. Kad išvengtumėte sužalojimų ir nesugadintumėte prietaisų, vadovaukitės saugos informacija.

# Jūsų klausos aparatai

**i**

Šiame naudotojo vadove aprašytos pasirenkamos funkcijos, kurios gali būti jūsų klausos aparate (arba jų gali nebūti).

Paprašykite savo klausos priežiūros specialisto nurodyti jūsų klausos aparato turimas funkcijas.

## Prietaiso tipas

Jūsų klausos aparatai yra su įlandiniu garsiakalbiu (RIC). Imtuvas yra įdedamas į ausies kanalą ir sujungiamas su prietaisu imtuvo laidu. Aparatai nėra skirti vaikams iki 3 metų amžiaus ar asmenims, kurių išsivystymo amžius yra mažesnis nei 3 metai.

## Sudedamosios dalys ir pavadinimai





- 
- |                       |   |
|-----------------------|---|
| 1   ausį kišama dalis | 5 Paspaudžiamasis mygtukas (pasirinktinis)  |
| 2 Imtuvas             | 6 Maitinimo elementų skyrius (įjungimo / išjungimo jungiklis)                                 |
| 3 Imtuvo laidas       | 7 Pusės indikatorius (raudonas = dešinioji ausis, mėlynas = kairioji ausis) ir imtuvo jungtis |
| 4 Mikrofono angos     |   |
-

Galite naudoti toliau išvardytas standartines į ausį kišamas dalis:

<b>Standartinės į ausį kišamos dalys</b>		<b>Dydis</b>
<input type="radio"/>	 Click Sleeve (pralaidžiojo arba uždarojo tipo)	
<input type="radio"/>	 Click Dome™ viengubas (atvirojo arba uždarojo tipo)	
<input type="radio"/>	 Click Dome pusiau atviras	
<input type="radio"/>	 Click Dome dvigubas	

Standartinės į ausį kišamas dalis galite lengvai pakeisti. Daugiau skaitykite skyriuje „Techninis aptarnavimas ir priežiūra“.

### **Pagal užsakymą pagamintos į ausį kišamos dalys**

<input type="radio"/>	 Pritaikytasis įdėklas	
<input type="radio"/>	 Click Mold™	

## Valdikliai

Valdikliais galite, pvz., perjunginėti klausos programas. Klausos aparate gali būti paspaudžiamasis mygtukas arba gali nebūti jokio valdiklio.

Klausos specialistas užprogramavo paspaudžiamajam mygtukui jūsų pageidautas funkcijas.

Valdiklis	Kairysis	Dešinysis
Paspaudžiamasis mygtukas	<input type="radio"/>	<input type="radio"/>
Valdiklio nėra	<input type="radio"/>	<input type="radio"/>



Klausos priežiūros specialisto taip pat galite paklausti, ar galima įsigyti nuotolinio valdymo pultą arba atsisiųsti išmaniojo telefono programą, skirtą jūsų aparatams valdyti.

Paspaudžiamąjo mygtuko funkcijos	L	R
Paspauskite trumpai:		
Programos keitimas	<input type="radio"/>	<input type="radio"/>
Paspauskite ilgai:		
Budėjimo rež. / įjungimas	<input type="radio"/>	<input type="radio"/>

L = kairė, R = dešinė



## Klausos programos

---

1

---

2

---

3

---

4

---

5

---

6

---

Daugiau skaitykite skyriuje „Klausos programos keitimas“.

## Funkcijos

- Pasirinkus funkciją **įjungimo delsa**, dedant klausos aparatą į ausį negirdimi švilpimo garsai.

Daugiau skaitykite skyriuje „Įjungimas ir išjungimas“.

- Ūžesio terapijos funkcija** sukuria garsą, kad ūžesys jūsų nebevargintų.

# Maitinimo elementai

Kai maitinimo elementas senka, garsas tampa silpnesnis arba pasigirsta įspėjamasis signalas. Nuo maitinimo elemento tipo priklauso, kiek ilgai galėsite jį naudoti.

## Patarimai dėl maitinimo elementų dydžio ir naudojimo

Apie rekomenduojamus maitinimo elementus teiraukitės savo klausos specialisto.

---

Maitinimo elementų dydis:	10
---------------------------	----

---

- Klausos aparatams visada naudokite tinkamo dydžio maitinimo elementus.
- Jeigu nenaudosite klausos aparatų keletą dienų, išimkite maitinimo elementus.
- Su savimi visada turėkite atsarginių maitinimo elementų.
- Iškvotus maitinimo elementus nedelsdami išimkite ir išmeskite laikydamiesi vietinių atliekų perdirbimo taisyklių.

## Elementų keitimas

Maitinimo elemento išėmimas:

- ▶ Atidarykite maitinimo elemento skyrių.



- ▶ Ištraukite maitinimo elementą, naudodami magnetinę lazdelę. Magnetinę lazdelę galima įsigyti kaip priedą.



Maitinimo elemento įdėjimas:

- ▶ Jei maitinimo elementas yra su apsaugine plėvele, ją nuimkite tik tada, kai būsite pasirengę naudoti maitinimo elementą.



- ▶ Įdėkite maitinimo elementą taip, kad „+“ simbolis būtų nukreiptas aukštyn (žr. paveikslėlių).



- ▶ Atsargiai uždarykite maitinimo elemento skyrių. Jei jaučiate pasipriešinimą, maitinimo elementas įdėtas neteisingai.

Maitinimo elemento skyriaus nebandykite uždaryti naudodami jėgą. Galite jį sulaužyti.

# Kasdienis naudojimas

## Ijungimas ir išjungimas

Klausos aparatus įjungti ir išjungti galite toliau nurodytais būdais.

Naudojant maitinimo elemento skyrių

- ▶ Įjungimas Uždarykite maitinimo elemento skyrių. Nustatomas **numatytasis** garsumas ir klausos programa.
- ▶ Išjungimas Atidarykite maitinimo elemento skyrių iki pirmo sklėsčio.

Naudojant paspaudžiamąjį mygtuką:

- ▶ Įjungimas ir išjungimas: Paspaudžiamąjį mygtuką nuspauskite ir palaikykite kelias sekundes. Apie savo valdiklių nustatymus žr. skyriuje „Valdikliai“.  
Įjungus nustatomas **paskutinįjį kartą** naudotas garsumas ir klausos programa.

Galite pasirinkti, kad būtų girdimas signalas, kai nešiojant klausos aparatą jis įjungiamas arba išjungiamas.

Įjungus funkciją **Power-on delay** (įjungimo delsa), klausos aparatai įsijungia tik po kelių sekundžių. Per tą laiką įsidedant į ausis klausos aparatus nėra nemalonaus švilpimo garso.

Funkciją „Power-on delay“ (įjungimo delsa) gali įjungti klausos specialistas.

## Klausos aparatų uždėjimas ir nuėmimas

Jūsų klausos aparatai yra sureguliuoti kairiajai ir dešiniajai ausims. Spalvotomis žymėmis nurodytos pusės:

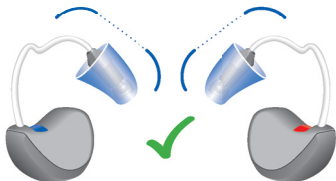
- raudona žymė = dešinioji ausis,
- mėlyna žymė = kairioji ausis.



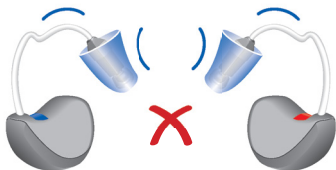
Klausos aparato įdėjimas:

- ▶ Jei naudojate Click Sleeves, pasirūpinkite, kad Click Sleeve linkis sutaptų su imtuvo laido linkiu.

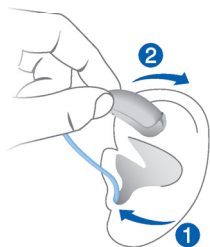
Teisinga:



Klaidinga:



- ▶ Laikykite imtuvo laidā uż linkio arĉiau į ausį kišamos dalies.
- ▶ Į ausį kišamą dalį atsargiai įstumkite į ausies kanalą ❶.
- ▶ Švelniai pasukite, kol ji bus įdėta tinkamai.  
Išsižiokite ir susičiaupkite, kad ausies kanale nesusikauptų oro.
- ▶ Kilstelėkite klausos aparatą ir slinkdami perkelkite virš viršutinės ausies dalies ❷.



### PERSPĖJIMAS

Pavojus susižeisti!

- ▶ Ausies antgalį kiškite į ausį atsargiai, ne per giliai.



- Gali būti patogiau **dešinijį** klausos aparatą dėti **dešiniąja** ranka, o **kairijį** – **kairiaja**.
- Jei dedant į ausį įkišamą dalį kyla sunkumų, kita ranka švelniai patempkite ausies spenelį žemyn. Ausies kanalas taps atviresnis ir įdėti į ausį įkišamą dalį bus lengviau.

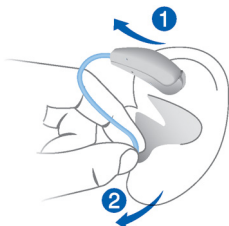
Papildomas fiksatorius naudojamas į ausį įkišamai daliai ausyje įtvirtinti. Norėdami nustatyti fiksatoriaus padėtį, darykite taip:

- ▶ Sulenkite fiksatorių ir atsargiai įstatykite jį į ausies įdubos dugną (žr. paveikslėlį).



Klausos aparato išėmimas:

- ▶ Kilstelėkite klausos aparatą ir slinkdami nuimkite jį nuo ausies viršutinės dalies ①.
- ▶ Jeigu naudojate klausos aparatą su pritaikytu įdėklu arba Click Mold, jį išimkite traukdami link pakaušio už mažo išimti skirto laidelio.
- ▶ Naudodami bet kokias kitas į ausį kišamas dalis: ausies kanale esantį imtuvą suimkite dviem pirštais ir atsargiai ištraukite ②.



Netraukite imtuvo laido.



### **PERSPĖJIMAS**

Pavojus susižeisti!

- ▶ Labai retais atvejais išimant klausos aparatą ausies antgalis gali likti ausyje. Taip nutikus kreipkitės į medicinos specialistą, kad jis ištrauktų ausies antgalį.

Panaudotus klausos aparatus nuvalykite ir nudžiovinkite. Daugiau skaitykite skyriuje „Techninis aptarnavimas ir priežiūra“.



## Garsumo nustatymas

Klausos aparatai automatiškai nustato garsumą pagal klausyimosi sąlygas.

- ▶ Jei pageidaujate garsumą reguliuoti neautomatiškai, naudokite nuotolinio valdymo parinktį.

Galima pasirinkti, kad keičiant garsumą būtų girdimas signalas.

## Klausos programos keitimas

Priklausomai nuo klausyimosi sąlygų, jūsų klausos aparatai automatiškai sureguliuoja garsą.

Jūsų klausos aparatuose taip pat gali būti kelios klausos programos, kuriomis, prireikus, galite keisti garsą. Galima pasirinkti, kad keičiant programą būtų girdimas signalas.

- ▶ Norėdami pakeisti klausos programą, trumpai nuspauskite paspaudžiamąjį mygtuką.

Apie savo valdiklių nustatymus žr. skyriuje „Valdikliai“. Klausos programų sąrašą žr. skyriuje „Klausos programos“.

Taikomas numatytasis garsumas.



Klausos priežiūros specialisto taip pat galite paklausti, ar galima įsigyti nuotolinio valdymo pultą arba atsisiųsti išmaniojo telefono programą, skirtą jūsų aparatams valdyti.

# Ypatingos klausymosi sąlygos

## Kalbant telefonu

Kalbėdami telefonu laikykite telefono ragelį šiek tiek virš ausies. Klausos aparatas ir telefono ragelis turi būti vienodame aukštyje. Ragelį šiek tiek pasukite, kad ausis nebūtų visiškai uždengta.



## Kalbėjimo telefonu programa

Gali būti, kad kalbėdami telefonu norėsite kitokio garsumo lygio. Paprašykite savo klausos priežiūros specialisto, kad sukongfigūruotų kalbėjimo telefonu programą.

- ▶ Kas kartą kalbėdami telefonu įsijunkite kalbėjimo telefonu programą.

Skyriuje „Klausos programos“ nurodyta, ar jūsų klausos aparatui sukongfigūruota kalbėjimo telefonu programa.

# Techninis aptarnavimas ir priežiūra

Siekiant išvengti žalos, svarbu klausos aparatus prižiūrėti ir laikytis kelių pagrindinių taisyklių, kurios greitai taps jūsų kasdienės rutinos dalimi.

## Klausos aparatai

### Džiovinimas ir laikymas

- ▶ Leiskite savo klausos aparatams nudžiūti per naktį.
- ▶ Kai klausos aparatų nenaudojate ilgesnį laiką, laikykite juos sausoje patalpoje, atidarę maitinimo elementų skyrių ir išėmę maitinimo elementus.
- ▶ Jei reikia daugiau informacijos, klauskite klausos specialisto.

### Valymas

Klausos aparatai yra padengti apsaugine danga. Vis dėlto, jei nevalysite reguliariai, galite sugadinti klausos aparatus arba susižaloti.

- ▶ Klausos aparatus valykite kasdien, švelniau ir sausu audiniu.
- ▶ Niekada neplaukite po tekančiu vandeniu ir nemerkite prietaisų į vandenį.
- ▶ Valydami niekada nespauskite.



- ▶ Kreipkitės į savo klausos priežiūros specialistą dėl rekomenduojamų valymo produktų, specialiųjų priežiūros rinkinių ir išsamesnės informacijos, kaip išlaikyti klausos aparatus tinkamos būklės.

## Į ausį kišamos dalys

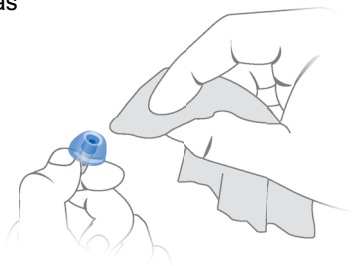
### Valymas

Ant į ausį kišamų dalių gali susikaupti ausų sieros. Dėl to gali suprastėti garso kokybė. Į ausį kišamas dalis valykite kasdien.

Naudodami bet kokio tipo į ausį kišamas dalis:

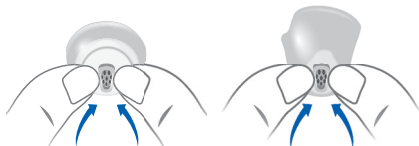
- ▶ Išėmę į ausį kišamas dalis, nedelsdami nuvalykite jas minkštu ir sausu audiniu.

Taip ausų sierra neprisidžius.



Jei naudojate Click Domes arba Click Sleeves:

- ▶ suspauskite į ausį kišamos dalies galiuką.

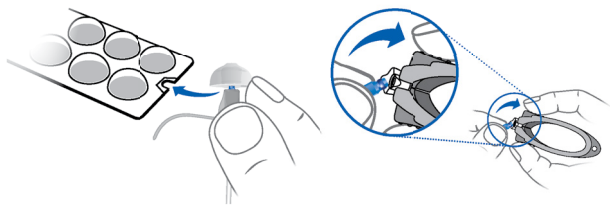


## Keitimas

Standartines į ausį kišamas dalis keiskite maždaug kas tris mėnesius. Jei pastebėsite įtrūkimų ar kitų pokyčių, pakeiskite anksčiau. Standartinių į ausį kišamų dalių keitimo procedūra priklauso nuo į ausį kišamos dalies tipo. Skyriuje „Sudedamosios dalys ir pavadinimai“ jūsų klausos specialistas pažymėjo jūsų naudojamą į ausį kišamos dalies tipą.

### Click Domes keitimas

- ▶ Norėdami išimti seną Click Dome, naudokite išėmimo įrankį arba vadovaukitės ant Click Domes pakuotės esančiais nurodymais. Saugokitės, kad netrauktumėte imtuvo laido.



Išėmimo įrankį galima įsigyti kaip priedą.

- ▶ Pasirūpinkite, kad naujasis Click Dome tikrai užsifikuotų reikiamoje padėtyje.
- ▶ Patikrinkite, ar naujasis Click Dome tvirtai užsifiksavo.



## Click Sleeves keitimas

- ▶ Išverskite Click Sleeve į išorę.
- ▶ Suimkite Click Sleeve ir imtuvą (ne imtuvo kabelį) pirštais ir numaukite Click Sleeve.
- ▶ Pasirūpinkite, kad naujasis Click Sleeve tikrai užsifikuotų reikiamoje padėtyje.



## Specialistų atliekama techninė priežiūra

Jūsų klausos specialistas gali kruopščiai ir profesionaliai išvalyti jūsų klausos aparatą ir atlikti techninę priežiūrą.

Pagal užsakymą pagamintas į ausį kišamas dalis ir ausų sieros filtrus prireikus turi keisti jūsų klausos specialistas.

Pasiteiraukite savo klausos specialisto, kokios būtų rekomendacijos jums dėl techninės priežiūros intervalų ir pagalbos.

# Tolesnė informacija

## Informacija saugos klausimais

Norėdami gauti daugiau informacijos saugos klausimais, žr. kartu su prietaisu pridedamą saugos instrukciją.

## Priedai

Galimų priedų tipas priklauso nuo prietaiso tipo.  
Pavyzdžiai: nuotolinio valdymo pultas arba valdyti nuotoliniu būdu skirta išmaniojo telefono programėlė.

Jei reikia daugiau informacijos, kreipkitės į klausos priežiūros specialistą.

## Šio dokumento simboliai



Nurodoma situacija, dėl kurios gali įvykti sunkių, vidutinio sunkumo arba nedidelių sužalojimų.



Įspėjama apie galimą nuosavybės žalą.



Informacija ir patarimai, kaip tinkamai naudoti prietaisą.

---

## **Trikčių diagnostika**

### **Problema ir galimi sprendimai**

---

Silpnas garsas.

---

- Pagarsinkite.
  - Pakeiskite išseikvotą maitinimo elementą.
  - Nuvalykite arba pakeiskite į ausį kišamą dalį.
- 

Klausos aparatas skleidžia švilpimo garsus.

---

- Įdėkite į ausį kišamą dalį iš naujo, kol ji tinkamai prisitaikys.
  - Pritildykite.
  - Nuvalykite arba pakeiskite į ausį kišamą dalį.
- 

Garsas iškraipomas.

---

- Pritildykite.
  - Pakeiskite išseikvotą maitinimo elementą.
  - Nuvalykite arba pakeiskite į ausį kišamą dalį.
-



## Problema ir galimi sprendimai

---

Klausos aparatas skleidžia signalinius tonus.

---

- Pakeiskite išseiktą maitinimo elementą.
- 

Klausos aparatas neveikia.

---

- Įjunkite klausos aparatą.
  - Atsargiai iki galo uždarykite maitinimo elemento skyrių.
  - Pakeiskite išseiktą maitinimo elementą.
  - Įsitikinkite, kad maitinimo elementas įdėtas taisyklingai.
  - Įjungta įjungimo dėsa. Palaukite keletą sekundžių ir patikrinkite dar kartą.
- 

Jei kyla kitų problemų, kreipkitės į savo klausos priežiūros specialistą.

## **Su šalimi susijusi informacija**

## Techninė priežiūra ir garantija

**Serijos numeriai**

**Aparatas**

**Imtuvas**

---

Kairė:

---

Dešinė:

---

### Techninės priežiūros datos

---

1:

4:

---

2:

5:

---

3:

6:

---

### Garantija

---

[sigijimo data:

---

Garantinis laikotarpis mėnesiais:

---

### Jūsų klausos specialistas

---

 **Teisētas gamintojas**

Signia GmbH

Henri-Dunant-Strasse 100

91058 Erlangen

Vokietija

Tel. +49 9131 308 0

Document No. 03434-99T01-8X00 LT

Order/Item No. 109 550 79

Master Rev01, 12.2017

© 02.2018, Signia GmbH. All rights reserved

  
0123

**[www.signia-hearing.com](http://www.signia-hearing.com)**