



signia



Dry&Clean Charger BTE P/SP & RIC

Naudotojo vadovas

Turinys

Prieš pradędant	4
Komponentai	6
USB maitinimo laido prijungimas	8
Krovimas	9
Tinkama klausos aparatų padėtis	12
Valymas ir džiovinimas	13
Valymo būsenos šviesos diodas	14
Įkrovimo būsenos šviesos diodai	15
Krovimo patarimai	20
Kita informacija	28
Techninis aptarnavimas ir priežiūra	28
Trikčių diagnostika	29

Svarbi informacija apie saugą	32
Bendrieji įspėjimai	32
Asmeninė sauga	34
Sauga naudojant produktą	40
Svarbi informacija	42
Simbolių paaiškinimas	42
Eksploatavimo, transportavimo ir laikymo sąlygos	44
Techniniai maitinimo šaltinio adapterio duomenys	46
Informacija apie įrenginio išmetimą	46
Atitikties informacija	47
Su šalimi susijusi informacija	49

Prieš pradėdant

Šis prietaisas skirtas krauti konkrečioms mūsų klausos aparatams su įmontuotais maitinimo elementais (įkraunamais ličio jonų maitinimo elementais). Jūsų klausos priežiūros specialistas patars jums dėl suderinamų modelių. Įkroviklį galima naudoti tik patalpose. Peržiūrėkite eksploataavimo sąlygas, nurodytas skyriuje „Eksploataavimo, transportavimo ir laikymo sąlygos“, bei jų laikykitės.

Kroviklis neskirtas klausos aparatams laikyti.



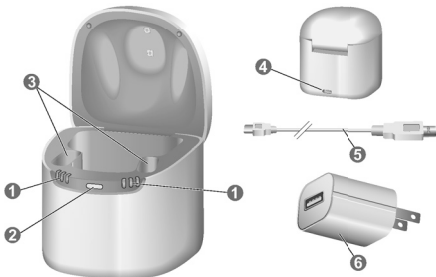
PERSPĒJIMAS

Atidžiai perskaitykite visā naudotojo vadovā ir atsižvelkite į šīame dokumente pateiktā informacijā apie saugā, kad nepatirtumēte nuostoliu ir nesusižalotumēte.



Prietaisas gali atrodyti ne visai taip, kaip pavaizduota šiu instrukciju pavyzdinēse iliustracijose. Pasilikame teisę atlikti bet kokius mūsū manymu būtinus pakeitimus.

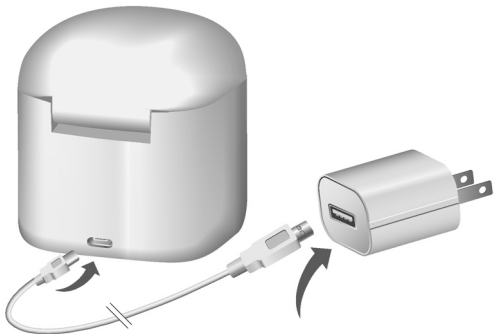
Komponentai



-
- | | |
|---------------------------------------|----------------------------|
| ① Ķrovimo būsēnos
šviesos diodai | ④ USB maitinimo
prievas |
| ② UV valymo būsēnos
šviesos diodas | ⑤ USB maitinimo kabelis |
| ③ Krovimo angos | ⑥ Maitinimo adapteris |
-

USB maitinimo laido prijungimas

- ▶ Prijunkite USB maitinimo laidą prie pridedamo maitinimo adapterio.



Krovimas



PASTABA

Užtikrinkite, kad maitinimo kištukas būtų lengvai prieinamas, kad, prireikus, jį būtų galima atjungti nuo maitinimo šaltinio.

- ▶ Prijunkite įkroviklį prie maitinimo šaltinio.
Jei visi kiekvienos įkrovimo angos šviesos diodai įsijungia paeiliui, reiškia, kad į įkroviklį tiekiamas maitinimas ir jį galima naudoti.

- ▶ Klausos aparatus į įkrovimo angas įdėkite taip, kaip parodyta paveikslėlyje. Tuo pačiu metu galite krauti abu klausos aparatus.

Klausos aparatai automatiškai išjungiami ir pradeda krauti. Nurodoma įkrovimo būseną, žr. tolesniuose puslapiuose pateiktą lentelę „Įkrovimo būseną“.



- ▶ Kai klausos aparatus norite naudoti, išimkite juos iš įkroviklio. Jie automatiškai įsijungs.
- ▶ Įkroviklį galite palikti prijungtą prie maitinimo šaltinio arba nuo jo atjungti.

Tinkama klausos aparatų padėtis

- ▶ Kairįjį ir dešinįjį klausos aparatus galima įdėti į bet kurią įkrovimo angą. Į angas juos dėti galima bet kuria puse.
- ▶ Įsitikinkite, kad klausos aparatų apatinė dalis gerai įdėta į įkrovimo angas. Į ausį kišama klausos aparato dalis visada turėtų būti įstatyta į įdubą. Jei įstatyta tinkamai, tai nurodo šviesos diodas.



Valymas ir džiovinimas



Džiovinant ir valant daugiausia dėmesio skiriama vamzdeliams, į ausį kišamiems antgaliams ir formoms.

- Įdėkite klausos aparatus į įkrovimo angas ir uždarykite dangtį.

UVC valymas* pradedamas automatiškai uždarius dangtį ir trunka 15 minučių

- Apie vykstantį valymo procesą nurodo šviesos diodai (Žr. lentelę „Įkrovimo ir valymo būseną“).
- Džiovinimas pradedamas automatiškai uždarius dangtį ir trunka 4 valandas.

* Ultravioletinė C šviesa, naudojama higieniniam valymui. Ženkliai sumažina ausų infekcijų riziką, kurią sukelia mikrobai, bakterijos ir grybelis.

Valymo būsenos šviesos diodas

Šviesos diodas Aprašas



UVC valymo būsenos šviesos diodas lėtai mirksi baltai:
valoma 15 minučių ir tik uždarius dangtį.

Īkrovimo būsēnos šviesos diodai

Šviesos
diodas
kairēje

Šviesos
diodas
dešinēje

Aprašas

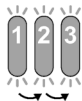
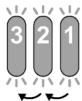


Nešviečia nei vienas šviesos diodas:
Īkroviklis nēra prijungtas prie
maitinimo šaltinio.

Nēra ģdēto klausos aparato arba
klausos aparatas ģdētas netinkamai.

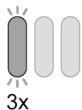
**Šviesos
diodas
kairėje**

**Šviesos diodas
dešinėje** Aprašas



Šviesos diodai greitai mirksi žaliai
seka 1, 2, 3:

įkroviklis prijungtas prie maitinimo
šaltinio ir paruoštas krauti.



1 šviesos diodas greitai sumirksi žaliai
3 kartus:

inicijuotas tinkamai įdėto klausos
aparato įkrovimas.

Šviesos diodas kairēje	Šviesos diodas dešīnēje	Aprašas
------------------------	-------------------------	---------



1 šviesos diodas lētai mirksi žaliai:
vyksta ģkrovīmas, baterījos SOC
(ģkrovīmo būsena)* ģra < 33 %.



1 šviesos diodas švieģia žaliai, 2^{-as}
šviesos diodas lētai mirksi:
vyksta ģkrovīmas, baterījos SOC ģra
34–66 %.

* Baterījos ģkrovīmo lyģis, palyģinti su jos talpa,

**Šviesos
diodas
kairėje**

**Šviesos
diodas
dešinėje**

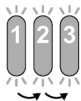
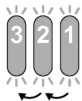
Aprašas



2 šviesos diodai šviečia žaliai, 3^{-ias}
šviesos diodas lėtai mirksi:
vyksta įkrovimas, baterijos SOC yra
67–99 %.



3 šviesos diodai šviečia žaliai:
klausos aparatas yra visiškai įkrautas.

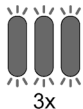
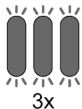


Šviesos diodai greitai mirksi oranžine
spalva seka 1, 2, 3:
įkroviklis vėsta.

**Šviesos
diodas
kairėje**

**Šviesos
diodas
dešinėje**

Aprašas



Visi šviesos diodai 3 kartus kas 2 sek.
sumirksi raudonai:
klausos aparato klaida.



Šviesos diodai mirksi raudonai seka
1, 2:
įkroviklio klaida.
Daugiau skaitykite skyriuje „Trikčių
diagnostika“.

Krovimo patarimai

Jums gali kilti klausimų, kaip geriausia krauti klausos aparatus. Perskaitykite toliau pateiktus klausimus ir atsakymus. Jei turite daugiau klausimų, jums padės klausos priežiūros specialistas.



Kaip dažnai reikia krauti klausos aparatus?

Rekomenduojame klausos aparatus krauti kasdien, net jei maitinimo elementas nėra išsikrovęs. Juos kraukite per naktį – tada tikrai dieną pradėsite su visiškai įkrautais klausos aparatais.



Kiek laiko trunka krovimas?

Visiško įkrovimo ciklas trunka maždaug nuo 3 iki 4 valandų.

Po 30 minučių klausos aparatus galima naudoti iki 7 val.

Krovimo trukmė gali skirtis dėl klausos aparatų naudojimo ir maitinimo elemento amžiaus.



Ar klausos aparatus galima palikti įkroviklyje?

Įkroviklyje galite palikti net visiškai įkrautus klausos aparatus. Visiškai įkrauti jie automatiškai nustoja krautis.



Kas nutinka, jei pamirštama įkrauti?

Kai išsikrauna maitinimo elementas, klausos aparatai automatiškai išsijungia. Kuo greičiau klausos aparatus įkraukite.

Daugiau nei 6 mėnesius nekrauti klausos aparatai gali sugesti dėl nepataisomo per didelio maitinimo elemento iškrovimo. Per daug išsikrovusių maitinimo elementų krauti nebegalima ir juos reikia pakeisti.



Į ką reikėtų atkreipti dėmesį kraunant?

Klausos aparatai ir įkroviklis turi būti švarūs bei sausi. Laikykitės naudojimo sąlygų, nurodytų skyriuje „Eksploatavimo, transportavimo ir laikymo sąlygos“. Venkite krauti esant aukštai aplinkos temperatūrai, nes gali sumažėti maitinimo elemento eksploatavimo trukmė ir talpa.

Jei įkroviklį naudojate labai šiltoje aplinkoje, atminkite, kad, įkroviklio temperatūrai viršijus 45 °C, jis nustos krauti, kad atvėstų. Kai tai nutinka, LED sumirksi 3 kartus per 2 sekundes. Įkrova atnaujinama automatiškai, kai prietaisas atvėsta. Nelieskite klausos aparatų, jie gali būti įkaitę.



Jeigu klausos aparatai nebus naudojami keletą dienų ar ilgiau?

- Trumpalaikis laikymas (iki kelių dienų). Klausos aparatus išjunkite naudodami valdymo elementą arba įdėkite juos į įkroviklį, į kurį tiekama elektros energija. Įkroviklis turi būti prijungtas prie maitinimo šaltinio. Jei įkroviklis prie maitinimo šaltinio neprijungtas ir į jį įdedate klausos aparatus, jie **neišjungiami**.

Atkreipkite dėmesį, kad kai klausos aparatus išjungiame nuotolinio valdymo pultu ar išmaniojo telefono programėle, klausos aparatai nėra **visiškai** išjungiami. Jie veikia budėjimo režimu ir vis dar vartoja šiek tiek energijos.

- Ilgalaikis laikymas (savaites, mėnesius ir t. t.). Pirmiausia savo klausos aparatus visiškai įkraukite. Prieš padėdami laikymui išjunkite juos naudodami valdymo elementą, esantį ant korpuso. Klausos aparatus laikant nenaudojamus, rekomenduojame naudoti džiovinimo produktus.

Kas 6 mėnesius klausos aparatus reikia įkrauti, kad nepataisomai per daug neišsikrautų maitinimo elementas. Per daug išsikrovusių maitinimo elementų krauti nebegalima ir juos reikia pakeisti. Krauti rekomenduojame dažniau nei kas 6 mėnesius.

Laikykitės klausos aparato naudotojo vadove nurodytų laikymo sąlygų.



Į ką reikėtų atkreipti dėmesį naudojant elektros lizdų bloką su energijos taupymo funkcijomis?

- **Prieš** į įkroviklį įdėdami klausos aparatus, elektros lizdų bloką įjunkite. Priešingu atveju įkroviklis klausos aparatų gali neaptikti.
- **Kol** klausos aparatai yra įkroviklyje, elektros lizdų bloko neišjunkite. Priešingu atveju klausos aparatai automatiškai įsijungs ir išsikraus įkroviklyje.

Prieš išjungdami elektros lizdų bloką, klausos aparatus išimkite iš įkroviklio ir išjunkite juos naudodami valdymo elementą ant korpuso.



Kas nutinka atidarius dangtį valymo metu?

Valymo procesas bus sustabdytas. Vėl uždarius dangtį, valymas bus toliau tęsiamas.

Tačiau jei išimtie klausos aparatus iš įkroviklio nebaigus valymo, laikmatis bus nustatytas iš naujo.

Naujas 15 min. valymo ciklas prasidės vėl įdėjus klausos aparatus ir uždarius dangtį.

Kita informacija

Techninis aptarnavimas ir priežiūra



PASTABA

Sužeidimo pavojus, kurį kelia elektros smūgis!

- ▶ Jei įkroviklį reikia valyti, atjunkite jį nuo maitinimo šaltinio.
- ▶ Įkroviklį valykite švelniu ir sausu audiniu.
- ▶ Įkroviklio niekada neplaukite po tekančiu vandeniu ir nemerkitė į vandenį.
- ▶ Įkroviklio nesterilizuokite ir nedezinfekuokite.

- ▶ Pasinaudoję ir prieš statydami į įkroviklį, nušluostykite klausos aparatų įkrovimo kontaktus minkšta, sausa šluoste, kad nuvalytumėte riebalus arba drėgmę.

Trikčių diagnostika

Problema

Galimi sprendimai

Šviesos diodas
nešviečia.

- Patikrinkite, ar tinkamai prijungtas maitinimo šaltinis.
-

Problema

Šviesos diodai 3 kartus kas 2 sek. sumirksi raudonai arba
Šviesos diodai mirksi raudonai pagal seką

Galimi sprendimai

Įvyko klausos aparato arba įkroviklio klaida.

- Klausos aparatus išimkite iš įkroviklio, o įkroviklį atjunkite nuo maitinimo šaltinio.
 - Įkroviklį vėl prijunkite prie maitinimo šaltinio ir į įkrovimo angas vėl įdėkite klausos aparatus.
 - Pasiiekta įkroviklio temperatūros riba ir jam reikia ataušti. Įkrovimas tęsiamas, kai temperatūra nukrenta žemiau 45 °C.
-

Problema

Galimi sprendimai

Jei šviesos diodai
vis tiek mirksi
raudonai:

- klausos aparatus išimkite iš įkroviklio, o įkroviklį atjunkite nuo maitinimo šaltinio.
 - Kreipkitės pagalbos į klausos specialistą.
-

Jei kyla kitų problemų, kreipkitės į savo klausos priežiūros specialistą.

Svarbi informacija apie saugą

Bendrieji įspėjimai

- Laikykitės naudojimo sąlygų. Žr. skyrių „Naudojimo, transportavimo ir laikymo sąlygos“.
- Būkite itin atidūs ir prietaisą saugokite nuo didelio karščio (pvz., ugnies, mikrobangų krosnelės, indukcinės krosnelės ir kitų didelės indukcijos laukų) bei saulės šviesos.
- Klausos aparatus kraukite tik patvirtintu įkrovikliu. Jei reikia pagalbos, kreipkitės į klausos priežiūros specialistą.
- Prietaiso neardykite.
- Prietaiso nenaudokite sprogioje aplinkoje.

- Nenaudokite deformuotų ar aiškiai pažeistų prietaisų.
- Nenaudokite prietaiso, jei įkrovus akivaizdžiai sumažėja jo efektyvumas. Gražinkite prietaisą savo klausos priežiūros specialistui.
- Neišmeskite prietaiso į ugnį arba vandenį.

Visais pirmiau paminėtais atvejais gražinkite prietaisą klausos priežiūros specialistui.



ĮSPĖJIMAS

Elektros smūgio pavojus!

- ▶ Prijunkite įkroviklį naudodami tik USB maitinimo šaltinį, atitinkantį IEC 60950-1 ir (arba) IEC 62368-1.

Asmeninė sauga



ĮSPĖJIMAS

Nudegimo pavojus!

- ▶ Į įkroviklį nedėkite nieko kito, išskyrus savo klausos aparatus.



ĮSPĖJIMAS

Elektros smūgio pavojus!

- ▶ Jei aiškiai matote, kad prietaisas sugedęs, nenaudokite jo ir grąžinkite pardavėjui.



ĮSPĖJIMAS

Užspringimo pavojus!

Prietaise yra smulkių detalių, kurias galima praryti.

- ▶ Laikykite klausos aparatus, maitinimo elementus ir priedus vaikams bei protinę negalią turintiems žmonėms nepasiekiamoje vietoje.
- ▶ Prarijus reikia nedelsiant kreiptis į gydytoją ar ligoninės darbuotojus.



ĮSPĖJIMAS

Turėkite omenyje, kad dėl neteisėto pakeitimo gaminys gali sugesti arba tai gali sukelti traumą.

- ▶ Naudokite tik patvirtintas dalis ir priedus. Jei reikia pagalbos, kreipkitės į klausos specialistą.



ĮSPĖJIMAS

Sprogimo pavojus!

- ▶ Nenaudokite prietaiso sprogioje aplinkoje (pvz., kasyklose).



ĮSPĖJIMAS

Akių sužeidimo pavojus

- ▶ Mažai tikėtiniu atveju, kai ultravioletinė šviesa (UV) lieka šviesti atidarius įkroviklio dangtį, nežiūrėkite tiesiai į UV šviesą ir grąžinkite įkroviklį į pardavimo vietą.



ĮSPĖJIMAS

Krovimo sistemos gali trikdyti matavimo prietaisų ir elektroninės įrangos veikimą.

- ▶ Ligoninėse. Įkroviklis atitinka CISPR 35 ir CISPR 32 reikalavimus. Todėl turėtų būti leidžiama naudoti įkroviklį ligoninėse. Nepaisant to, įkroviklis gali trikdyti labai jautrių prietaisų veikimą. Tokiais atvejais reikia imtis atitinkamų veiksmų (paeiti toliau nuo jautrių prietaisų ar įkroviklį atjungti nuo maitinimo šaltinio).



ĮSPĖJIMAS

Trukdžiai, keliami implantuojamiems prietaisams

- ▶ Prietaisą galima naudoti su visais elektroniniais implantais, atitinkančiais ANSI / AAMI / ISO 14117:2012 žmonių implantų elektromagnetinio suderinamumo standartą.
- ▶ Jei jūsų implantas neatitinka ANSI / AAMI / ISO 14117:2012 standarto, kreipkitės į savo implantuojamo prietaiso gamintoją, kad gautumėte informacijos apie trikdymo pavojų.

Sauga naudojant produktą



PASTABA

- ▶ Saugokite prietaisus nuo didelio karščio.
Nelaikykite jų tiesioginėje saulės šviesoje.



PASTABA

- ▶ Saugokite prietaisus nuo didelės drėgmės.



PASTABA

- ▶ Nemėginkite nusausinti prietaisų mikrobangų krosnelėje.



PASTABA

- ▶ Nenumeskite. Galite pažeisti vidinius komponentus.



PASTABA

- ▶ Prietaiso neardykite.



PASTABA

Naudojant nesuderinamas dalis, prietaisui kyla pavojus sugesti.

- ▶ Naudokite tik su įkrovikliu gautą maitinimo šaltinį ir šalyje naudojamą adapterį.

Svarbi informacija

Simbolių paaiškinimas

Šiame dokumente naudojami simboliai



Nurodoma situacija, kai gali įvykti sunkių, vidutinio sunkumo arba nedidelių sužalojimų.



Ispėjama apie galimą žalą nuosavybei.



Informacija ir patarimai, kaip tinkamai naudoti prietaisą

Simboliai ant prietaiso ar pakuotės



CE atitikties žyma, patvirtinanti tam tikrų Europos direktyvų atitiktį, žr. skyrių „Atitikties informacija“.



Nurodo teisėtą prietaiso gamintoją.



Neišmeskite prietaiso su bendrosiomis buitinėmis atliekomis. Daugiau informacijos žr. skyriuje „Informacija apie įrenginio likvidavimą“.



Perskaitykite naudotojo vadove pateiktus nurodymus ir jų laikykitės.



Medicinos prietaisas

Eksplotavimo, transportavimo ir laikymo sąlygos

Veikimo

Temperatūra	10–35 °C 50–95 °F
Santykinis drėgnis	20–75 %
Atmosferos slėgis	700–1060 hPa

Jeigu transportavimas ir laikymas trunka ilgai, atsižvelkite į toliau nurodytas sąlygas.

	Laikymas	Transportavimas
Temperatūra	10–40 °C 50–104 °F	–20–60 °C –4–140 °F
Santykinis drėgnis	10–80 %	5–90 %
Atmosferos slėgis	700–1060 hPa	700–1060 hPa

Kitoms dalims, pvz., klausos aparatams, gali būti taikomos kitokios sąlygos.

Techniniai maitinimo šaltinio adapterio duomenys

Įėjimo įtampa:	100–240 V kintamoji srovė
----------------	---------------------------

Įėjimo srovė:	0,15–0,3 A
---------------	------------

Įėjimo dažnis:	50–60 Hz
----------------	----------

Išėjimo įtampa:	5 V nuolatinė srovė
-----------------	---------------------

Išėjimo srovė:	1 A
----------------	-----

Informacija apie įrenginio išmetimą

Prietaisus, priedus ir pakuotes perdirbkite laikydamiesi vietinių nuostatų.

Kad neterštumėte aplinkos, neišmeskite prietaiso kartu su buitinėmis šiukšlėmis. Prietaisus išmeskite pagal vietinius reikalavimus.

Atitikties informacija

CE ženklui nurodoma atitikti toliau nurodytoms Europos direktyvoms:



- Tarybos reglamentas 2017/745 (MDR)
- 2011/65/ES RoHS dėl pavojingų medžiagų apribojimo.

CE ženklui nurodoma atitikti tam tikroms Europos direktyvoms. Visą atitikties deklaracijos tekstą galima gauti iš www.wsaud.com/signia.

Šis prietaisas atitinka FCC taisyklių 15B dalį ir
CAN ICES-003 / NMB-003.

Juo galima naudotis laikantis šių sąlygų:

- Šis prietaisas negali skleisti kenksmingų trukdžių,
- šis prietaisas turi priimti visus gaunamus trukdžius, net jei dėl jų gali sutrikti jo veikimas, ir
- įkrovimo proceso metu naudotojas turi laikytis minimalaus 20 cm (8 col.) atstumo.

Su šalimi susijusi informacija

 **Teisėtas gamintojas**

WSAUD A/S

Nymøllevej 6

3540 Lynge

Danija

Document No. 04489-99T02-8X00 LT

Order/Item No. 210 003 74

Master Rev02, 03.2021

© 04.2021, WSAUD A/S. All rights reserved



www.signia.net