

Indukcinis įkroviklis

Naudotojo vadovas



Hearing
Systems

SIEMENS

Turinys

Prieš pradedant	5
Komponentai	6
Įkroviklio paruošimas	7
Krovimas	11
Tinkama klausos aparatų padėtis	13
Įkrovimo būseną	14
Krovimo patarimai	17
Kita informacija	25
Techninis aptarnavimas ir priežiūra	25
Triukčių diagnostika	26

Svarbi informacija apie saugą	29
Asmeninė sauga	29
Sauga naudojant produktą	35
Svarbi informacija	38
Simbolių paaiškinimas	38
Eksploatavimo, transportavimo ir laikymo sąlygos	40
Techniniai maitinimo šaltinio duomenys	41
Informacija apie įrenginio išmetimą	42
Atitikties informacija	42
Su šalimi susijusi informacija	43

Prieš pradėdant

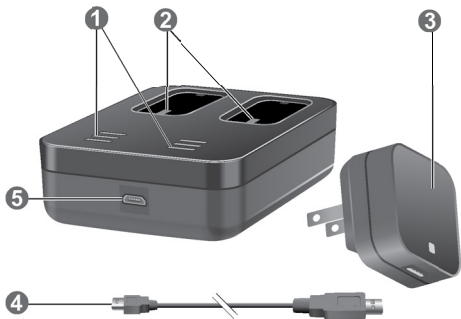
Šis prietaisas skirtas krauti konkrečioms mūsų klausos aparatams su įmontuotais maitinimo elementais (įkraunamais ličio jonų maitinimo elementais). Jūsų klausos priežiūros specialistas patars jums dėl suderinamų modelių. Įkroviklį galima naudoti tik patalpose. Peržiūrėkite eksploataavimo sąlygas, nurodytas skyriuje „Eksploataavimo, transportavimo ir laikymo sąlygos“ ir jų laikykitės.



PERSPĖJIMAS

Atidžiai perskaitykite visą naudotojo vadovą ir atsižvelkite į šiame dokumente pateiktą informaciją apie saugą, kad nepatirtumėte nuostolių ir nesusižalotumėte.

Komponentai



① Būsenos LED diodai

④ USB maitinimo kabelis

② Krovimo angos

⑤ USB maitinimo prievadas

③ Maitinimo kištukas

Įkroviklio paruošimas



PASTABA

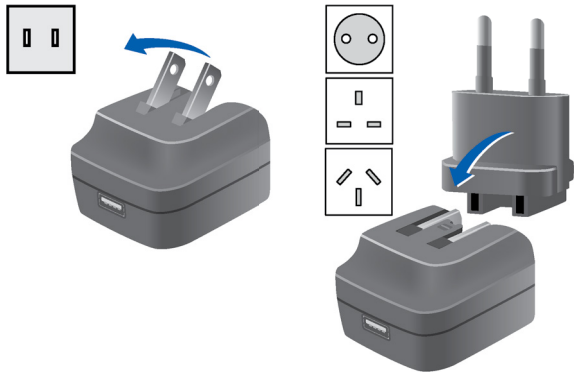
Naudojant nesuderinamas dalis, prietaisui kyla pavojus sugesti.

- ▶ Naudokite tik su įkrovikliu gautą maitinimo šaltinį ir šalyje naudojamą adapterį.

Maitinimo laido kištuko surinkimas

Prie maitinimo laido kištuko pridedami keli įvairiose šalyse naudojami adapteriai. Atsižvelgiant į jūsų šalį, maitinimo laido kištuką reikia surinkti su adapteriu.

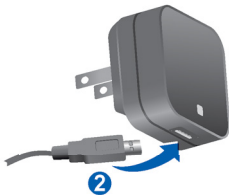
- ▶ JAV lizdams adapterio nereikia. Atlenkite kištukus (kairysis paveikslėlis).
- ▶ Visiems kitiems lizdams reikia adapterio (dešinysis paveikslėlis). Kištukus nulenkite ir ant jų užmaukite adapterį. Adapteris užsifiksuoja (aiškiai spragtelėja).



Dabar galite sujungti laidą ir maitinimo kištuką.

USB maitinimo laido prijungimas

- ▶ USB maitinimo laido USB mikrokištuką įkiškite į įkroviklį **1**.
- ▶ Kitą USB maitinimo laido galą prijunkite prie maitinimo kištuko **2**.



Krovimas



PASTABA

Užtikrinkite, kad maitinimo kištukas būtų lengvai prieinamas, kad, prireikus, jį būtų galima atjungti nuo maitinimo šaltinio.

- ▶ Prijunkite įkroviklį prie maitinimo šaltinio. Vienas žalias kiekvienos įkrovimo angos LED nurodo, kad į įkroviklį tiekiamas maitinimas ir jį galima naudoti.



- ▶ Klausos aparatus į įkrovimo angas įdėkite taip, kaip parodyta paveikslėlyje. Tuo pačiu metu galite krauti abu klausos aparatus.



- ▶ Klausos aparatai automatiškai išjungiami ir pradedami krauti. Nurodoma įkrovimo būseną, žr. tolesniuose puslapiuose pateiktą lentelę „Įkrovimo būseną“.
- ▶ Kai klausos aparatus norite naudoti, išimkite juos iš įkroviklio. Jie automatiškai įsijungs.
- ▶ Įkroviklį galite palikti prijungtą prie maitinimo šaltinio arba nuo jo atjungti.



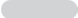
Tinkama klausos aparatų padėtis



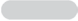
- Kairįjį ir dešinįjį klausos aparatus galima įdėti į bet kurią įkrovimo angą. Į angas juos dėti galima bet kuria puse.
- Klausos aparatai įkrovimo angose būna įdėti laisvai.
- Į ausį kišamos klausos aparatų dalys visada turėtų būti nukreiptos į būsenos LED diodus.
- Įsitikinkite, kad klausos aparatų apatinė dalis gerai įdėta į įkrovimo angas.



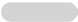
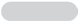
Įkrovimo būseną




LED	Būsenos aprašas
-----	-----------------

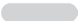


- | | |
|---|---|
|  | LED nešviečia. |
|  | Įkroviklis nėra prijungtas prie maitinimo šaltinio. |
|  | |
-




- | | |
|---|--|
|  | Vienas žalias LED. |
|  | Įkroviklis prijungtas prie maitinimo šaltinio ir paruoštas krauti. Į atitinkamą įkrovimo angą neįdėta jokie klausos aparato arba klausos aparatas įdėtas netinkamai. |
|  | |
-

LED Būsenos aprašas

-  Mirksintis žalias LED.
 -  Prieš pradėdant krauti klausos aparato įkrovimo būseną nuskaitoma.
-

-  Vienas oranžinis LED.
 -  Įkrovimo būseną nuo 0 iki 33 %
 - 
-

-  Du oranžiniai LED.
 -  Įkrovimo būseną nuo 34 iki 66 %
 - 
-

-  Trys oranžiniai LED.
 -  Įkrovimo būseną nuo 67 iki 99 %
 - 
-

LED Būsenos aprašas



Trys žali LED.



Klausos aparatas yra visiškai įkrautas.



Trys mirksintys oranžiniai LED. Aušinimo etapas



Toliau kraunama po 30 minučių.



Mirksintys / nemirksintys raudoni LED. Klaida



Daugiau skaitykite skyriuje „Trikčių diagnostika“.



Krovimo patarimai

Jums gali kilti klausimų, kaip geriausia krauti klausos aparatus. Perskaitykite toliau pateiktus klausimus ir atsakymus. Jei turite daugiau klausimų, jums padės jūsų klausos specialistas.



Kaip dažnai reikia krauti klausos aparatus?

Rekomenduojame klausos aparatus krauti kasdien, net jei maitinimo elementas nėra išsikrovęs. Juos kraukite per naktį – tada tikrai dieną pradėsite su visiškai įkrautais klausos aparatais.



Kiek laiko trunka krovimas?

Visiško įkrovimo ciklas trunka maždaug nuo 3 iki 4 valandų.

Po 30 minučių klausos aparatus galima naudoti iki 7 val.

Krovimo trukmė gali skirtis dėl klausos aparatų naudojimo ir maitinimo elemento amžiaus.



Ar klausos aparatus galima palikti įkroviklyje?

Įkroviklyje galite palikti net visiškai įkrautus klausos aparatus. Visiškai įkrauti jie automatiškai nustoja krautis.



Kas nutinka, jei pamirštama įkrauti?

Kai išsikrauna maitinimo elementas, klausos aparatai automatiškai išsijungia. Kuo greičiau klausos aparatus įkraukite.

Daugiau nei 6 mėnesius nekrauti klausos aparatai gali sugesti dėl nepataisomo per didelio maitinimo elemento iškrovimo. Per daug išsikrovusių maitinimo elementų krauti nebegalima ir juos reikia pakeisti.



Jeigu klausos aparatai nebus naudojami keletą dienų ar ilgiau?

- Trumpalaikis laikymas (iki kelių dienų). Klausos aparatus išjunkite spaudžiamuoju mygtuku arba įdėkite juos į įkroviklį, į kurį tiekama elektros energija.

Įkroviklis turi būti prijungtas prie maitinimo šaltinio. Jei įkroviklis prie maitinimo šaltinio neprijungtas ir į jį įdedate klausos aparatus, jie **neišjungiami**.

Atkreipkite dėmesį, kad kai klausos aparatus išjungiame nuotolinio valdymo pultu ar išmaniojo telefono programėle, klausos aparatai visiškai **neišjungiami**. Jie veikia budėjimo režimu ir vis dar vartoja šiek tiek energijos.

Kraudamas įkroviklis klausos aparatus džioviną. Savo

aparatus džiovininti taip pat galite naudoti įprastus produktus.

- Ilgalaikis laikymas (savaites, mėnesius ir t. t.). Pirmiausia savo klausos aparatus visiškai įkraukite. Prieš palikdami nenaudojamus, juos išjunkite spaudžiamuoju mygtuku. Klausos aparatus laikant nenaudojamus, rekomenduojame naudoti džiovinimo produktus. Kas 6 mėnesius klausos aparatus reikia įkrauti, kad nepataisomai per daug neišsikrautų maitinimo elementas. Per daug išsikrovusių maitinimo elementų krauti nebegalima ir juos reikia pakeisti. Krauti rekomenduojame dažniau nei kas 6 mėnesius. Laikykites klausos aparato naudotojo vadove nurodytų laikymo sąlygų.

Dėl rekomenduojamų džiovinimo produktų kreipkitės į savo klausos specialistą.



Kada klausos specialisto reikėtų paprašyti pakeisti maitinimo elementą?

Jei visiškos klausos aparato įkrovos nepakanka visai dienai (16 val.), rekomenduojame, kad jūsų klausos specialistas maitinimo elementą pakeistų.



Į ką reikėtų atkreipti dėmesį kraunant?

Klausos aparatai ir įkroviklis turi būti švarūs ir sausi.

Laikykitės naudojimo sąlygų, nurodytų skyriuje „Eksploatavimo, transportavimo ir laikymo sąlygos“. Venkite krauti esant aukštai aplinkos temperatūrai, nes gali sumažėti maitinimo elemento eksploatavimo trukmė ir talpa.

Jei įkroviklį naudojate labai šiltoje aplinkoje, atminkite, kad, įkroviklio temperatūrai viršijus 42 °C, jis nustos krauti, kad atvėstų. Aušinimo etapu LED diodai mirksi oranžine spalva. Po 30 min. krovimas automatiškai tęsiamas. Kol LED diodai mirksi oranžine spalva, klausos aparatų nelieskite, jie gali būti įkaitę.



Į ką reikėtų atkreipti dėmesį naudojant elektros lizdų bloką su energijos taupymo funkcijomis?

- **Prieš** į įkroviklį įdėdami klausos aparatus, elektros lizdų bloką įjunkite. Priešingu atveju įkroviklis klausos aparatų gali neaptikti.
- **Kol** klausos aparatai yra įkroviklyje, elektros lizdų bloko neišjunkite. Priešingu atveju klausos aparatai automatiškai įsijungs ir išsikraus įkroviklyje. Prieš išjungdami elektros lizdų bloką, klausos aparatus išimkite iš įkroviklio ir išjunkite juos spaudžiamuoju mygtuku.

Kita informacija

Techninis aptarnavimas ir priežiūra



PASTABA

Sužeidimo pavojus, kurį kelia elektros smūgis!

- ▶ Jei įkroviklį reikia valyti, atjunkite jį nuo maitinimo šaltinio.
- ▶ Įkroviklį valykite švelniu ir sausu audiniu.
- ▶ Įkroviklio niekada neplaukite po tekančiu vandeniu ir nemerkitė į vandenį.
- ▶ Įkroviklio nesterilizuokite ir nedezinfekuokite.

Trikčių diagnostika

Problema ir galimi sprendimai

Nešviečia jokios LED lemputės.

- Patikrinkite, ar tinkamai prijungtas maitinimo šaltinis.
-

LED diodai mirksi oranžine spalva.

Pasiekta įkroviklio temperatūros riba ir dabar vyksta jo aušinimo etapas. Toliau kraunama po 30 minučių.

- Kol LED diodai mirksi oranžine spalva, klausos aparatų nelieskite. Klausos aparatai gali būti įkaitę.
-

Problema ir galimi sprendimai

LED diodai mirksi raudona spalva.

Įvyko įkroviklio klaida.

- Klausos aparatus išimkite iš įkroviklio, o įkroviklį atjunkite nuo maitinimo šaltinio.
- Įkroviklį vėl prijunkite prie maitinimo šaltinio ir į įkrovimo angas vėl įdėkite klausos aparatus.

Jei LED diodai vis dar mirksi raudona spalva:

- Klausos aparatus išimkite iš įkroviklio, o įkroviklį atjunkite nuo maitinimo šaltinio.
 - Kreipkitės pagalbos į klausos specialistą.
-

Problema ir galimi sprendimai

Nemirksintys raudoni LED diodai.

Įvyko klausos aparatų klaida.

- Klausos aparatus išimkite iš įkroviklio, o įkroviklį atjunkite nuo maitinimo šaltinio.
 - Kreipkitės pagalbos į klausos specialistą.
-

Jei kyla kitų problemų, kreipkitės į savo klausos priežiūros specialistą.

Svarbi informacija apie saugą

Asmeninė sauga



ĮSPĖJIMAS

Nudegimo pavojus!

- ▶ Į įkroviklį nedėkite nieko kito, išskyrus savo klausos aparatus.



ĮSPĖJIMAS

Elektros smūgio pavojus!

- ▶ Jei aiškiai matote, kad prietaisas sugedęs, nenaudokite jo ir grąžinkite pardavėjui.



ĮSPĖJIMAS

Užspringimo pavojus!

Prietaise yra smulkių detalių, kurias galima praryti.

- ▶ Laikykite klausos aparatus, maitinimo elementus ir priedus vaikams bei protinę negalią turintiems žmonėms nepasiekiamoje vietoje.
- ▶ Prarijus reikia nedelsiant kreiptis į gydytoją ar ligoninės darbuotojus.



ĮSPĖJIMAS

Turėkite omenyje, kad dėl neteisėto pakeitimo gaminys gali sugesti arba tai gali sukelti traumą.

- ▶ Naudokite tik patvirtintas dalis ir priedus. Jei reikia pagalbos, kreipkitės į klausos specialistą.



ĮSPĖJIMAS

Sprogimo pavojus!

- ▶ Nenaudokite prietaiso sprogioje aplinkoje (pvz., kasyklose).



ĮSPĖJIMAS

Krovimo sistemos gali trikdyti matavimo prietaisų ir elektroninės įrangos veikimą.

- ▶ Lėktuvuose. Įkroviklis atitinka RTCA/DO-160G (21 skyrius, H kategorija). Todėl lėktuvuose skrydžio metu įkroviklį naudoti turėtų būti leidžiama. Nepaisant to, orlaivio personalas gali jūsų paprašyti skrydžio metu klausos aparatų nekrauti.



ĮSPĖJIMAS

Krovimo sistemos gali trikdyti matavimo prietaisų ir elektroninės įrangos veikimą.

- ▶ Ligoninėse. Įkroviklis atitinka CISPR 22 ir CISPR 32. Todėl ligoninėse įkroviklį naudoti turėtų būti leidžiama.

Nepaisant to, įkroviklis gali trikdyti labai jautrių prietaisų veikimą. Tokiais atvejais reikia imtis atitinkamų veiksmų (paeiti toliau nuo jautrių prietaisų ar įkroviklį atjungti nuo maitinimo šaltinio).



ĮSPĖJIMAS

Interferencija su implantuojamais prietaisais

- ▶ Prietaisą galima naudoti su visais elektroniniais implantais, atitinkančiais ANSI/AAMI/ISO 14117:2012 žmonių implantų elektromagnetinio suderinamumo standartą.
- ▶ Jei jūsų implantas neatitinka ANSI/AAMI/ISO 14117:2012 standarto, apie trukdžių pavojų klauskite implantuojamojo prietaiso gamintojo.

Sauga naudojant produktą



PASTABA

- ▶ Saugokite prietaisus nuo didelio karščio.
Nelaikykite jų tiesioginėje saulės šviesoje.



PASTABA

- ▶ Saugokite prietaisus nuo didelės drėgmės.



PASTABA

- ▶ Nemėginkite nusausinti prietaisų mikrobangų krosnelėje.



PASTABA

Kol įkroviklis prijungtas prie maitinimo šaltinio, jo magnetinis laukas gali trikdyti elektros prietaisų veikimą ir gali panaikinti saugomus duomenis.

- ▶ Kol įkroviklis prijungtas prie maitinimo šaltinio, laikykite jį atokiau nuo kredito kortelių, kompiuterių, monitorių, televizorių, laikmenų ir kitos elektroninės įrangos.



PASTABA

- ▶ Nenumeskite. Galite pažeisti vidinius komponentus.



PASTABA

- ▶ Prietaiso neardykite.



PASTABA

- ▶ Nenaudokite, kai būsenos indikatoriai yra raudoni.

Svarbi informacija

Simbolių paaiškinimas

Šiame dokumente naudojami simboliai



Nurodoma situacija, kai gali įvykti sunkių, vidutinio sunkumo arba nedidelių sužalojimų.



Ispėjama apie galimą žalą nuosavybei.



Informacija ir patarimai, kaip tinkamai naudoti prietaisą

Simboliai ant prietaiso ar pakuotės



CE atitikties žyma, patvirtinanti tam tikrų Europos direktyvų atitiktį, žr. skyrių „Atitikties informacija“.



Nurodo teisėtą prietaiso gamintoją.



Neišmeskite prietaiso su bendrosiomis buitinėmis atliekomis. Daugiau informacijos žr. skyriuje „Informacija apie įrenginio likvidavimą“.



Perskaitykite naudotojo vadove pateiktus nurodymus ir jų laikykitės.

Eksplotavimo, transportavimo ir laikymo sąlygos

Eksplotavimo sąlygos

Temperatūra	10 - 35 °C
-------------	------------

Santykinis drėgnis	20 - 75 %
--------------------	-----------

Jeigu transportavimas ir laikymas trunka ilgai, atsižvelkite į toliau nurodytas sąlygas.

	Laikymas	Transportavimas
Temperatūra	10 - 40 °C	-20 - 60 °C
Santykinis drėgnis	10 - 80 %	5 - 90 %

Kitoms dalims, pvz., klausos aparatams, gali būti taikomos kitokios sąlygos.

Techniniai maitinimo šaltinio duomenys

Golden Profit GPE006H-050100-Z	
Įėjimo įtampa:	100 - 240 V kintamoji srovė
Įėjimo srovė:	0,5 A
Įėjimo dažnis:	50 - 60 Hz
Išėjimo įtampa:	5 V nuolatinė srovė
Išėjimo srovė:	1 A

Informacija apie įrenginio išmetimą

Prietaisus, priedus ir pakuotes perdirbkite laikydamiesi vietinių nuostatų.

Atitikties informacija

CE ženklų nurodoma atitiktis toliau nurodytoms Europos direktyvoms:

- 2014/30/ES dėl elektromagnetinio suderinamumo
- 2014/35/ES dėl elektros įrangos, skirtos naudoti tam tikrose įtampos ribose
- 2011/65/ES RoHS dėl pavojingų medžiagų naudojimo elektros ir elektroninėje įrangoje apribojimo (RoHS)



CE ženklu nurodoma atitikties tam tikroms Europos direktyvoms. Visą atitikties deklaracijos tekstą galima gauti iš www.signia-hearing.com/doc.

Šis prietaisas atitinka FCC taisyklių 15 dalį bei Kanados nelicencinį (-ius) RSS standartą (-us).

Juo galima naudotis, laikantis dviejų toliau nurodytų sąlygų.

- Jis neturi sukelti žalingų trikdžių ir
- šis prietaisas turi priimti visus gaunamus trukdžius, net jei dėl jų gali sutrikti jo veikimas.

Su šalimi susijusi informacija



Teisėtas gamintojas

Signia GmbH

Henri-Dunant-Strasse 100

91058 Erlangen

Vokietija

Tel. +49 9131 308 0

Pagamino Signia GmbH pagal prekių ženklų licenciją Siemens AG.

Document No. 03029-99T04-8X00 LT

Order/Item No. 109 422 91

Master Rev05, 03.2018

© 05.2018, Signia GmbH. All rights reserved



www.signia-hearing.com