

Run P / SP Fun P / SP Fast P

Naudotojo vadovas



Hearing
Systems

SIEMENS

Turinys

Ižanga	3
Jūsų klausos aparatai	4
Prietaiso tipas	4
Susipažinimas su klausos aparatu	4
Sudedamosios dalys ir pavadinimai	5
Maitinimo elementai	8
Patarimai dėl maitinimo elementų dydžio ir naudojimo	8
Elementų keitimas	9
Kasdienis naudojimas	10
Įjungimas ir išjungimas	10
Klausos aparatų uždėjimas ir nuėmimas	10
Garsumo nustatymas	13
Techninis aptarnavimas ir priežiūra	14
Klausos aparatai	14
Į ausį kišamos dalys ir vamzdeliai	15
Specialistų atliekama techninė priežiūra	17
Tolesnė informacija	18
Signaliniai tonai	18
Informacija saugos klausimais	18
Šio dokumento simboliai	20
Trikčių šalinimas	20
Su šalimi susijusi informacija	22
Techninė priežiūra ir garantija	23

Įžanga

Dėkojame, kad pasirinkote mūsų klausos aparatus savo kasdieniam gyvenimui palengvinti. Kaip ir įsigijus bet koki kitą naują dalyką, prireiks šiek tiek laiko, kol su jais susipažinsite.

Naudodamiesi šiuo vadovu bei padedant jūsų klausos specialistui suprasite, kokių privalumų gali suteikti klausos aparatai ir kaip jie gali pagerinti gyvenimo kokybę.

Kad iš savo klausos aparatų gautumėte daugiausia naudos, rekomenduojama, kad nešiotumėte juos kasdien, visą dieną. Tai padės prie jų įprasti.



PERSPĖJIMAS

Svarbu atidžiai ir iki galo perskaityti šį naudotojo vadovą bei saugos instrukciją. Kad išvengtumėte sužalojimų ir nesugadintumėte prietaisų, vadovaukitės saugos informacija.

Jūsų klausos aparatai

Prietaiso tipas

Jūsų klausos aparatai yra BTE (užausiniai) modeliai. Vamzdelis perduoda garsą iš klausos aparato į ausį. Aparatai nėra skirti vaikams iki 3 metų amžiaus ar asmenims, kurių išsivystymo amžius yra mažesnis nei 3 metai.

Jūsų klausos aparate yra iš anksto nustatyti garso profiliai. Jūsų klausos priežiūros specialistas nustatė jums tinkamą garso profilį.

Susipažinimas su klausos aparatu

Rekomenduojame susipažinti su savo naujuoju klausos aparatu. Laikydami aparatą rankose bandykite naudoti valdiklius ir atkreipkite dėmesį, kurioje aparato vietoje jie yra. Dėl to, kai nešiosite klausos aparatą, valdiklius galėsite apčiuopti ir paspausti lengviau.

Sudedamosios dalys ir pavadinimai

Šiame naudotojo vadove aprašyta keletas klausos aparatų tipų. Naudokitės toliau pateiktais paveikslėliais, kad nustatytumėte, kurį klausos aparato tipą naudojate.



-
- | | |
|--|---|
| 1 Į ausį kišama dalis | 4 Už ausies tvirtinamas ragelis |
| 2 Į ausį kišamos dalies adapteris | 5 Mikrofono angos |
| 3 Už ausies tvirtinamo ragelio vamzdelis | 6 Antras mikrofonas (tik Run P) |
| | 7 Klavišinis jungiklis (valdiklis) |
| | 8 Maitinimo elemento skyrius (įjungimo / išjungimo jungiklis) |
-

Fast P



-
- | | |
|--|---|
| 1 Į ausį kišama dalis | 4 Už ausies tvirtinamas ragelis |
| 2 Į ausį kišamos dalies adapteris | 5 Mikrofono angos |
| 3 Už ausies tvirtinamo ragelio vamzdelis | 6 Klavišinis jungiklis (valdiklis) |
| | 7 Maitinimo elemento skyrius (įjungimo / išjungimo jungiklis) |
-

Į ausį kišamos dalys

Standartinės į ausį kišamos dalys

Dydis



Pagal užsakymą pagamintos į ausį kišamos dalys

Pavyzdžiai:



Standartinės į ausį kišamos dalis galite lengvai pakeisti. Daugiau skaitykite skyriuje „Techninis aptarnavimas ir priežiūra“.

Maitinimo elementai

Kai maitinimo elementas senka, garsas tampa silpnesnis arba pasigirsta įspėjamasis signalas. Nuo maitinimo elemento tipo priklauso, kiek ilgai galėsite jį naudoti.

Patarimai dėl maitinimo elementų dydžio ir naudojimo

Apie rekomenduojamus maitinimo elementus teiraukitės savo klausos specialisto.

Maitinimo elementų dydis: 13 675

- Klausos aparatams visada naudokite tinkamo dydžio maitinimo elementus.
- Jeigu nenaudosite klausos aparatų keletą dienų, išimkite maitinimo elementus.
- Su savimi visada turėkite atsarginių maitinimo elementų.
- Iškvotus maitinimo elementus nedelsdami išimkite ir išmeskite laikydamiesi vietinių atliekų perdirbimo taisyklių.

Elementų keitimas

Maitinimo elemento išėmimas:

- ▶ Atidarykite maitinimo elementų skyrių.



- ▶ Išstumkite maitinimo elementą (žr. paveikslėlį).



Maitinimo elemento įdėjimas:

- ▶ Jei maitinimo elementas yra su apsaugine plėvele, ją nuimkite tik tada, kai būsite pasirengę naudoti maitinimo elementą.



- ▶ Įdėkite maitinimo elementą taip, kad „+“ simbolis būtų nukreiptas aukštyn (žr. paveikslėlį).



- ▶ Atsargiai uždarykite maitinimo elemento skyrių. Jei jaučiate pasipriešinimą, maitinimo elementas įdėtas neteisingai.

Maitinimo elemento skyriaus nebandykite uždaryti naudodami jėgą. Galite jį sulaužyti.

Kasdienis naudojimas

Ijungimas ir išjungimas

Klausos aparatus įjungti ir išjungti galite toliau nurodytais būdais.

Naudojant maitinimo elemento skyrių

- ▶ Išjungimas Iki galo atidarykite maitinimo elementų skyrių.



- ▶ Įjungimas Uždarykite maitinimo elementų skyrių.

Klausos aparatas įsijungia tik po kelių sekundžių. Per tą laiką įsidedant į ausis klausos aparatą nėra nemalonaus švilpimo garso.

Klausos aparatų uždėjimas ir nuėmimas

Jūsų klausos aparatai yra sureguliuoti kairiajai ir dešiniajai ausims. Spalvotomis žymėmis nurodytos pusės:

- raudona žymė = dešinioji ausis,
- mėlyna žymė = kairioji ausis.

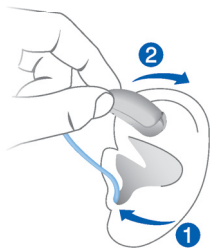


Klausos aparato įdėjimas:

- ▶ Laikykite vamzdelį prie pat į ausį kišamos dalies.
- ▶ Į ausį kišamą dalį atsargiai įstumkite į ausies kanalą ①.
- ▶ Švelniai pasukite, kol ji bus įdėta tinkamai.

Išsižiokite ir susičiaupkite, kad ausies kanale nesusikauptų oro.

- ▶ Kilstelėkite klausos aparatą ir slinkdami perkelkite virš viršutinės ausies dalies ②.



PERSPĖJIMAS

Pavojus susižeisti!

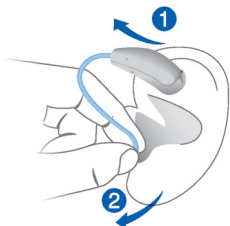
- ▶ Ausies antgalį kiškite į ausį atsargiai, ne per giliai.

i

- Gali būti patogiau **dešiniąjį** klausos aparatą dėti **dešiniąja** ranka, o **kairinį** – **kairiąja**.
- Jei dedant į ausį įkišamą dalį kyla sunkumų, kita ranka švelniai patempkite ausies spenelį žemyn. Ausies kanalas taps atviresnis ir įdėti į ausį įkišamą dalį bus lengviau.

Klausos aparato išėmimas:

- ▶ Kilstelėkite klausos aparatą ir slinkdami perkelkite virš viršutinės ausies dalies ❶.
- ▶ Laikykite vamzdelį prie pat į ausį kišamos dalies ir atsargiai ištraukite į ausį kišamą dalį ❷.



PERSPĖJIMAS

Pavojus susižeisti!

- ▶ Labai retais atvejais išimant klausos aparatą ausies antgalis gali likti ausyje. Taip nutikus kreipkitės į medicinos specialistą, kad jis ištrauktų ausies antgalį.

Panaudotus klausos aparatus nuvalykite ir nudžiovinkite. Daugiau informacijos žr. skyriuje „Techninė priežiūra ir aptarnavimas“.

Garsumo nustatymas

Klausos aparatai automatiškai nustato garsumą pagal klausymosi sąlygas.

- ▶ Jeigu pageidaujate reguliuoti garsumą rankiniu būdu, trumpai paspauskite klavišinį jungiklį.

Signalas tonas parodo garsumo lygio pasikeitimą. Pasiekus didžiausią arba mažiausią garsumo lygį, išgirsite kitokį signalo toną. Priklausomai nuo klausos aparato tipo, taip pat išgirsite signalo toną, nustatytą numatytajam garsumo lygiui.

Techninis aptarnavimas ir priežiūra

Siekiant išvengti žalos, svarbu klausos aparatus prižiūrėti ir laikytis kelių pagrindinių taisyklių, kurios greitai taps jūsų kasdienės rutinos dalimi.

Klausos aparatai

Džiovinimas ir laikymas

- ▶ Leiskite savo klausos aparatui nudžiūti per naktį.
- ▶ Kreipkitės į savo klausos specialistą dėl rekomenduojamų džiovinimi skirtų gaminių.
- ▶ Kad apsaugotumėte klausos aparatus nuo drėgmės poveikio, kai jų nenaudojate ilgesnį laiką, laikykite juos džiovinimo sistemoje, atidarę maitinimo elementų skyrių ir išėmę maitinimo elementus.

Valymas

Klausos aparatai yra padengti apsaugine danga. Vis dėlto, jei nevalysite reguliariai, galite sugadinti klausos aparatus arba susižaloti.

- ▶ Klausos aparatus valykite kasdien, švelniai ir sausu audiniu.
- ▶ Niekada neplaukite po tekančiu vandeniu ir nemerkitė prietaisų į vandenį.
- ▶ Valydami niekada nespauskite.
- ▶ Kreipkitės į savo klausos priežiūros specialistą dėl rekomenduojamų valymo produktų, specialiųjų priežiūros rinkinių ir išsamesnės informacijos, kaip išlaikyti klausos aparatus tinkamos būklės.



Į ausį kišamos dalys ir vamzdeliai

Ant į ausį kišamų dalių gali susikaupti ausų sieros. Dėl to gali suprastėti garso kokybė. Į ausį kišamas dalis valykite kasdien.

- Skirta klausos aparatams su standartine į ausį kišama dalimi:

Į ausį kišamas dalis keiskite maždaug kas tris šešis mėnesius arba anksčiau, jeigu pastebėjote įtrūkimų arba kitų pakitimų.

Paprašykite klausos specialisto, kad išvalytų vamzdelius arba, jeigu reikia, pakeistų vamzdelius.

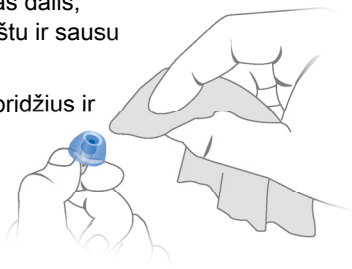
- Skirta klausos aparatams su pagaminta pagal užsakymą į ausį kišamomis dalimis:

Paprašykite klausos specialisto, kad išvalytų vamzdelius arba, jeigu reikia, pakeistų į ausį kišamas dalis ir vamzdelius.

Ausies dalių valymas

- ▶ Išėmę į ausį kišamas dalis, nuvalykite jas minkštu ir sausu audiniu.

Taip ausų sierra neprisidžius ir nesukietės.

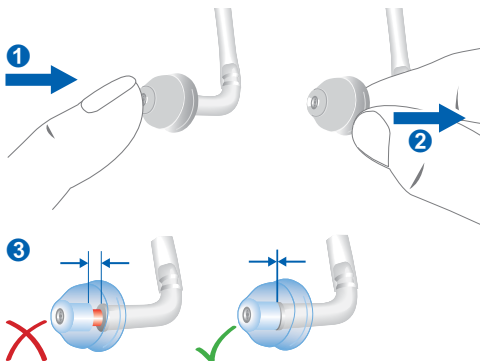


- ▶ Niekada neplaukite po tekančiu vandeniu ir nemerkitė į ausį kišamos dalies į vandenį.

Standartinių į ausį kišamų dalių keitimas

- ▶ Ištraukite naudotą į ausį kišamą dalį ir prijunkite naują į ausį kišamą dalį.

Run P/SP, Fun P/SP:



Fast P:



Specialistų atliekama techninė priežiūra




Jūsų klausos specialistas gali kruopščiai ir profesionaliai išvalyti jūsų klausos aparatą ir atlikti techninę priežiūrą.

Pagal užsakymą pagamintas į ausį kišamas dalis ir ausų sieros filtrus prareikus turi keisti jūsų klausos specialistas.

Pasiteiraukite savo klausos specialisto, kokios būtų rekomendacijos jums dėl techninės priežiūros intervalų ir pagalbos.

Tolesnė informacija

Signaliniai tonai

Aplinkybės	Tonas
Garsumo didinimas	
Garsumo mažinimas	
Didžiausias garsumas pasiektas	
Mažiausias garsumas pasiektas	
Numatytasis garsumo lygis (nėskirta Run SP, Run P)	
Paleidimo melodija (nėskirta Fast P)	
Maitinimo elementas išsekęs	

Informacija saugos klausimais

Norėdami gauti daugiau informacijos saugos klausimais, žr. kartu su prietaisu pridedamą saugos instrukciją.

Skirta klausos priežiūros specialistams

Prieš pritaikydami Fast arba Fun klausos aparatus,

- ▶ perskaitykite saugos informaciją ir pritaikymo instrukcijas, kurios pateikiamos atskirame pritaikymo vadove.

Run Klausos aparatai yra pritaikomi su išmaniojo telefono programėle.

- ▶ Perskaitykite saugos informaciją ir pritaikymo instrukcijas, kurios pateikiamos programėlėje.

Naudodami bet kokį klausos aparato tipą atkreipkite dėmesį į toliau nurodytas pastabas.



PERSPĖJIMAS

Yra rizika pabloginti likutinę kliento klausą.

- ▶ Norint gauti teisingus pritaikymo rezultatus, klientai turi sugebėti teisingai atsakyti į klausimus apie savo klausą. Todėl nurodyta pritaikymo procedūra turi būti naudojamas tik asmenims, kurie yra protiškai pajėgūs teisingai atsakyti į klausimus apie savo klausą.



PASTABA

- ▶ Jei išbandęs kelis garso profilius klientas yra nepatenkintas, klausos aparato tipas gali būti netinkamas. Išbandykite kitą klausos aparato tipą.



PERSPĖJIMAS

Pavojus susižeisti!

- ▶ Įsitinkite, kad klientas vamzdelį visada naudoja su į ausį dedama dalimi.
- ▶ Įsitinkite, kad į ausį kišama dalis yra gerai pritvirtinta.

Šio dokumento simboliai



Nurodoma situacija, dėl kurios gali įvykti sunkių, vidutinio sunkumo arba nedidelių sužalojimų.



Įspėjama apie galimą nuosavybės žalą.



Informacija ir patarimai, kaip tinkamai naudoti prietaisą.

Trikčių šalinimas

Problemos ir galimi sprendimai

Silpnas garsas.

- Pagarsinkite.
 - Pakeiskite išseikvotą maitinimo elementą.
 - Nuvalykite arba pakeiskite į ausį kišamą dalį.
-

Problemos ir galimi sprendimai

Klausos aparatas skleidžia švilpimo garsus.

- Įdėkite į ausį kišamą dalį iš naujo, kol ji tinkamai prisitaikys.
 - Patikrinkite, ar vamzdelis, adapteris ir į ausį kišama dalis prijungta tinkamai.
 - Pritildykite.
 - Nuvalykite arba pakeiskite į ausį kišamą dalį.
-

Garsas iškraipomas.

- Pritildykite.
 - Pakeiskite išseikvotą maitinimo elementą.
 - Nuvalykite arba pakeiskite į ausį kišamą dalį.
-

Klausos aparatas skleidžia signalinius tonus.

- Pakeiskite išseikvotą maitinimo elementą.
-

Klausos aparatas neveikia.

- Įjunkite klausos aparatą.
 - Atsargiai iki galo uždarykite maitinimo elemento skyrių.
 - Pakeiskite išseikvotą maitinimo elementą.
 - Įsitinkite, kad maitinimo elementas įdėtas taisyklingai.
 - Įjungta įjungimo delsa. Palaukite keletą sekundžių ir patikrinkite dar kartą.
-

Jei kyla kitų problemų, kreipkitės į savo klausos priežiūros specialistą.

Su šalimi susijusi informacija

Techninė priežiūra ir garantija

Serijos numeriai

Kairė:

Dešinė:

Techninės priežiūros datos

1: 4:

2: 5:

3: 6:

Garantija

[sigijimo data:

Garantinis laikotarpis mėnesiais:

Jūsų klausos specialistas

 **Teisėtas gamintojas**

Signia GmbH
Henri-Dunant-Strasse 100
91058 Erlangen
Vokietija
Tel. +49 9131 308 0

Pagamino Signia GmbH pagal prekių ženklų
licenciją Siemens AG.

Document No. 02897-99T01-8X00 LT
Order/Item No. 109 409 09
Master Rev02, 08.2016
© Signia GmbH, 08.2016


0123

www.signia-hearing.com