

Pure Charge&Go Nx

Naudotojo vadovas



Turinys

Ižanga	4
Jūsų klausos aparatai	5
Prietaiso tipas	5
Susipažinimas su klausos aparatu	6
Sudedamosios dalys ir pavadinimai	6
Valdikliai	8
Klausos programos	10
Funkcijos	10
Kasdienis naudojimas	11
Krovimas	11
Įjungimas ir išjungimas	12
Budėjimo režimo įjungimas	13
Klausos aparatų uždėjimas ir nuėmimas	14
Garsumo nustatymas	18
Klausos programos keitimas	18
Kiti reguliuojami nustatymai (pasirinktinai)	18
Ypatingos klausymosi sąlygos	19
Kalbant telefonu	19
Garso transliacija naudojant iPhone	20
Lėktuvo režimas	20

Techninis aptarnavimas ir priežiūra	21
Klausos aparatai	21
Į ausį kišamos dalys	23
Specialistų atliekama techninė priežiūra	25
Svarbi informacija apie saugą	26
Tolesnė informacija	28
Informacija saugos klausimais	28
Priedai	28
Eksploatavimo, transportavimo ir laikymo sąlygos	29
Informacija apie įrenginio likvidavimą	30
Šio dokumento simboliai	30
Trikčių diagnostika	31
Su šalimi susijusi informacija	32
Techninė priežiūra ir garantija	35

Įžanga

Dėkojame, kad pasirinkote mūsų klausos aparatus savo kasdieniam gyvenimui palengvinti. Kaip ir įsigijus bet koki kitą naują dalyką, prireiks šiek tiek laiko, kol su jais susipažinsite.

Naudodamiesi šiuo vadovu bei padedant jūsų klausos specialistui suprasite, kokių privalumų gali suteikti klausos aparatai ir kaip jie gali pagerinti gyvenimo kokybę.

Kad iš savo klausos aparatų gautumėte daugiausia naudos, rekomenduojama, kad nešiotumėte juos kasdien, visą dieną. Tai padės prie jų įprasti.



PERSPĖJIMAS

Svarbu atidžiai ir iki galo perskaityti šį naudotojo vadovą bei saugos instrukciją. Kad išvengtumėte sužalojimų ir nesugadintumėte prietaisų, vadovaukitės saugos informacija.



Prieš pirmą kartą naudodami savo klausos aparatus, juos visiškai įkraukite. Vadovaukitės įkroviklio naudotojo vadove pateiktais nurodymais.

Jūsų klausos aparatai

i

Šiame naudotojo vadove aprašytos pasirenkamos funkcijos, kurios gali būti jūsų klausos aparate (arba jų gali nebūti).

Paprašykite savo klausos priežiūros specialisto nurodyti jūsų klausos aparato turimas funkcijas.

Prietaiso tipas

Jūsų klausos aparatai yra su įlandiniu garsiakalbiu (RIC). Imtuvas yra įdedamas į ausies kanalą ir sujungiamas su prietaisu imtuvo laidu. Aparatai nėra skirti vaikams iki 3 metų amžiaus ar asmenims, kurių išsivystymo amžius yra mažesnis nei 3 metai.

Į jūsų klausos aparatą įmontuotas neišimamas įkraunamas ličio jonų maitinimo elementas. Dėl to prietaisą paprasta krauti mūsų indukcinio įkrovikliu.

Belaidžio ryšio funkcija leidžia naudoti pažangias audiologinės funkcijas ir sinchronizuoti du klausos aparatus.

Jūsų klausos aparatuose veikia Bluetooth® low energy* technologija, leidžianti keistis duomenimis naudojant išmanųjį telefoną ir sklandžiai transliuoti garsą naudojant iPhone**.

* Žodinis prekės ženklas Bluetooth ir logotipai priklauso Bluetooth SIG, Inc., ir bet koks tokių teisėto gamintojo ženklų naudojimas galimas tik pagal licenciją. Kiti prekių ženklai ir pavadinimai priklauso atitinkamiems savininkams.

** iPhone yra Apple Inc. prekės ženklas, užregistruotas JAV ir kitose šalyse.

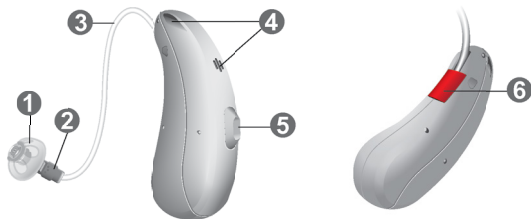
Susipažinimas su klausos aparatu

Rekomenduojame susipažinti su savo naujuoju klausos aparatu. Laikydami aparatą rankose bandykite naudoti valdiklius ir atkreipkite dėmesį, kurioje aparato vietoje jie yra. Dėl to, kai nešiosite klausos aparatą, valdiklius galėsite apčiuopti ir paspausti lengviau.

i

Jeigu įsidėjęs klausos aparatą sudėtinga spaudinėti valdiklius, galite pasiteirauti savo klausos specialisto, ar aparatą galima valdyti nuotolinio valdymo pulteliu arba išmaniojo telefono programėle.

Sudedamosios dalys ir pavadinimai





-
- | | |
|-----------------------|---|
| ① Į ausį kišama dalis | ⑤ Spaudžiamasis mygtukas (valdymas, įjungimo / išjungimo jungiklis) |
| ② Imtuvas | |
| ③ Imtuvo laidas | ⑥ Pusės indikatorius (raudonas = dešinioji ausis, mėlynas = kairioji ausis) ir imtuvo jungtis |
| ④ Mikrofono angos | |
-

Galite naudoti toliau išvardytas standartines į ausį kišamas dalis:

Standartinės į ausį kišamos dalys		Dydis
<input type="radio"/>	 Click Sleeve (pralaidžiojo arba uždarojo tipo)	
<input type="radio"/>	 Click Dome™ viengubas (atvirojo arba uždarojo tipo)	
<input type="radio"/>	 Click Dome pusiau atviras	
<input type="radio"/>	 Click Dome dvigubas	

Standartinės į ausį kišamas dalis galite lengvai pakeisti. Daugiau skaitykite skyriuje „Techninis aptarnavimas ir priežiūra“.

Pagal užsakymą pagamintos į ausį kišamos dalys

<input type="radio"/>	 Pritaikytasis įdėklas	
<input type="radio"/>	 Click Mold™	

Valdikliai

Naudodami mygtuką galite, pvz., perjungti klausymosi programas. Klausos priežiūros specialistas užprogramavo mygtuką, kad galėtumėte naudoti savo norimas funkcijas.

Spaudžiamojo mygtuko funkcija	L (kair.)	R (deš.)
<hr/> Paspauskite trumpai:		
Programos didinimas	<input type="radio"/>	<input type="radio"/>
Garsumo didinimas	<input type="radio"/>	<input type="radio"/>
Garsumo mažinimas	<input type="radio"/>	<input type="radio"/>
Ūžesio terapijos signalo lygio didinimas	<input type="radio"/>	<input type="radio"/>
Ūžesio terapijos signalo lygio mažinimas	<input type="radio"/>	<input type="radio"/>
TV transliacija įjungta / išjungta	<input type="radio"/>	<input type="radio"/>

Spaudžiamojo mygtuko funkcija	L (kair.)	R (deš.)
Laikykite nuspaudę apie 2 sekundes:		
Programos didinimas	<input type="radio"/>	<input type="radio"/>
Garsumo didinimas	<input type="radio"/>	<input type="radio"/>
Garsumo mažinimas	<input type="radio"/>	<input type="radio"/>
Ūžesio terapijos signalo lygio didinimas	<input type="radio"/>	<input type="radio"/>
Ūžesio terapijos signalo lygio mažinimas	<input type="radio"/>	<input type="radio"/>
TV transliacija įjungta / išjungta	<input type="radio"/>	<input type="radio"/>
Suaktyvina / išjungia lėktuvo režimą	<input type="radio"/>	<input type="radio"/>
Laikykite nuspaudę ilgiau nei 3 sekundes:		
Įjungimas / išjungimas	<input type="radio"/>	<input type="radio"/>

L = į kairę, R = é dešinę

i

Taip pat galite naudoti nuotolinio valdymo pultelį klausos programoms keisti ir klausos aparatų garsumui reguliuoti. Naudodamiesi mūsų išmaniojo telefono programėle turėsite dar daugiau valdymo galimybių.

Klausos programos

1

2

3

4

5

6

Daugiau skaitykite skyriuje „Klausos programos keitimas“.

Funkcijos

- Ūžesio terapijos funkcija** sukuria garsą, kad ūžesys jūsų nebevargintų.

Kasdienis naudojimas

Krovimas

Savo klausos aparatus įdėkite į įkroviklį.

- ▶ Vadovaukitės įkroviklio naudotojo vadove pateiktais nurodymais. Įkroviklio naudotojo vadove taip pat galite rasti naudingų krovimo patarimų.



Pranešimas apie mažą energijos kiekį

Girdėsite įspėjamąjį signalą, nurodantį, kad maitinimo elementas baigia išsieikvoti. Signalas bus kartojamas kas 15 minučių. Atsižvelgiant į klausos aparatų naudojimą, jiems įkrauti turite maždaug 1,5 val. – po jų aparatai nustos veikti.

Maitinimo elemento keitimas

Jei visiškos klausos aparatų įkrovos nepakanka visai dienai (16 valandų nuolatinio naudojimo be garso transliacijos), rekomenduojame, kad jūsų klausos priežiūros specialistas pakeistų maitinimo elementą.

Ijungimas ir išjungimas

Klausos aparatus įjungti ir išjungti galite toliau nurodytais būdais.

Įkrovikliu:

- ▶ Įjungimas: Išimkite aparatus iš įkroviklio.

Jūsų klausos aparatuose leidžiama paleidimo melodija. Nustatomas **numatytasis** garsumas ir klausos programa.

- ▶ Išjungimas: Klausos aparatus įdėkite į įkroviklį.

Atminkite, kad įkroviklis turi būti prijungtas prie maitinimo šaltinio. Daugiau informacijos rasite įkroviklio naudotojo vadove.

Naudojant spaudžiamąjį mygtuką:

- ▶ Įjungimas: Nuspaudę laikykite spaudžiamąjį mygtuką, kol pradės groti paleidimo melodija. Kol melodija groja, spaudžiamąjį mygtuką atleiskite.

Nustatomas **numatytasis** garsumas ir klausos programa.

- ▶ Išjungimas: Kelias sekundes nuspaudę palaikykite spaudžiamąjį mygtuką. Atsižvelgiant į jūsų spaudžiamojo mygtuko nustatymus, prieš klausos aparatui išsijungiant gali groti signaliniai tonai.

Taip pat žr. įkroviklio naudotojo vadove pateiktus krovimo patarimus.

Budėjimo režimo įjungimas

Nuotolinio valdymo pultu ar išmaniojo telefono programėle savo klausos aparatus galite perjungti į budėjimo režimą. Taip klausos aparatai nutildomi. Išėjus iš budėjimo režimo, nustatomas **anksčiau** naudotas garsumas ir klausos programa.

Pastaba:

- Veikiant budėjimo režimui, klausos aparatai **nėra** visiškai išjungti. Jie vartoja šiek tiek energijos. Todėl budėjimo režimą rekomenduojame naudoti tik trumpai.
- Jei norite išeiti iš budėjimo režimo, bet nuotolinio valdymo pulto ar programėlės naudoti negalite: klausos aparatus išjunkite ir vėl įjunkite (spaudžiamuoju mygtuku arba trumpam įdėdami į įkroviklį, kol pradės šviesti vienas ar keli oranžiniai LED diodai). Tokiu atveju nustatomas **numatytasis** garsumas ir klausos programa.

Klausos aparatų uždėjimas ir nuėmimas

Jūsų klausos aparatai yra sureguliuoti kairiajai ir dešiniajai ausims. Spalvotomis žymėmis nurodytos pusės:

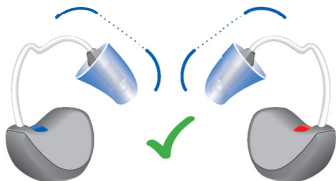
- raudona žymė = dešinioji ausis,
- mėlyna žymė = kairioji ausis.



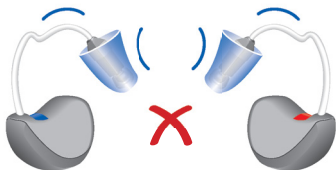
Klausos aparato įdėjimas:

- ▶ Jei naudojate Click Sleeves, pasirūpinkite, kad Click Sleeve linkis sutaptų su imtuvo laido linkiu.

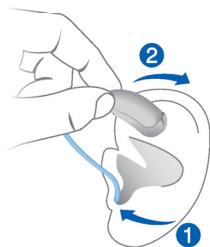
Teisinga:



Klaidinga:



- ▶ Laikykite imtuvo laidą už linkio arčiau į ausį kišamos dalies.
- ▶ Į ausį kišamą dalį atsargiai įstumkite į ausies kanalą ❶.
- ▶ Švelniai pasukite, kol ji bus įdėta tinkamai.
Išsižiokite ir susičiaupkite, kad ausies kanale nesusikauptų oro.
- ▶ Kilstelėkite klausos aparatą ir slinkdami perkelkite virš viršutinės ausies dalies ❷.



PERSPĖJIMAS

Pavojus susižeisti!

- ▶ Ausies antgalį kiškite į ausį atsargiai, ne per giliai.



- Gali būti patogiau **dešiniąjį** klausos aparatą dėti **dešiniaja** ranka, o **kairijį** – **kairiaja**.
- Jei dedant į ausį įkišamą dalį kyla sunkumų, kita ranka švelniai patempkite ausies spenelį žemyn. Ausies kanalas taps atviresnis ir įdėti į ausį įkišamą dalį bus lengviau.

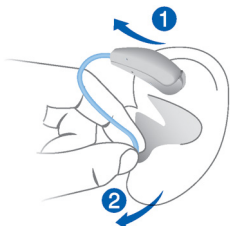
Papildomas fiksatorius naudojamas į ausį įkišamai daliai ausyje įtvirtinti. Norėdami nustatyti fiksatoriaus padėtį, darykite taip:

- ▶ Sulenkite fiksatorių ir atsargiai įstatykite jį į ausies įdubos dugną (žr. paveikslėlį).



Klausos aparato išėmimas:

- ▶ Kilstelėkite klausos aparatą ir slinkdami nuimkite jį nuo ausies viršutinės dalies ①.
- ▶ Jeigu naudojate klausos aparatą su pritaikytu įdėklu arba Click Mold, jį išimkite traukdami link pakaušio už mažo išimti skirto laidelio.
- ▶ Naudodami bet kokias kitas į ausį kišamas dalis: Ausies kanale esantį imtuvą suimkite dviem pirštais ir atsargiai ištraukite ②.



Netraukite imtuvo laido.



PERSPĖJIMAS

Pavojus susižeisti!

- ▶ Labai retais atvejais išimant klausos aparatą ausies antgalis gali likti ausyje. Taip nutikus kreipkitės į medicinos specialistą, kad jis ištrauktų ausies antgalį.

Panaudotus klausos aparatus nuvalykite ir nudžiovinkite. Daugiau skaitykite skyriuje „Techninis aptarnavimas ir priežiūra“.

Garsumo nustatymas

Klausos aparatai automatiškai nustato garsumą pagal klausymosi sąlygas.

- ▶ Jeigu pageidaujate reguliuoti garsumą rankiniu būdu, paspauskite mygtuką.

Apie savo mygtuko nustatymus žr. skyriuje „Valdikliai“.

Galima pasirinkti, kad keičiant garsumą būtų girdimas signalas. Pasiekus didžiausią arba mažiausią garsumą, girdėsite pasirenkamo tono signalą.

Klausos programos keitimas

Priklausomai nuo klausymosi sąlygų, jūsų klausos aparatai automatiškai sureguliuoja garsą.

Jūsų klausos aparatuose taip pat gali būti kelios klausos programos, kuriomis, prireikus, galite keisti garsą. Galima pasirinkti, kad keičiant programą būtų girdimas signalas.

- ▶ Norėdami pakeisti klausos programą, trumpai nuspauskite paspaudžiamąjį mygtuką.

Apie savo valdiklių nustatymus žr. skyriuje „Valdikliai“. Klausos programų sąrašą žr. skyriuje „Klausos programos“.

Taikomas numatytasis garsumas.

Kiti reguliuojami nustatymai (pasirinktinai)

Klausos aparatų valdikliais taip pat galima keisti, pvz., užesio terapijos signalo lygį.

Apie savo valdiklių nustatymus žr. skyriuje „Valdikliai“.

Ypatingos klausymosi sąlygos

Kalbant telefonu

Kalbėdami telefonu laikykite telefono ragelį šiek tiek virš ausies. Klausos aparatas ir telefono ragelis turi būti vienodame aukštyje. Ragelį šiek tiek pasukite, kad ausis nebūtų visiškai uždengta.



Kalbėjimo telefonu programa

Gali būti, kad kalbėdami telefonu norėsite kitokio garsumo lygio. Paprašykite savo klausos priežiūros specialisto, kad sukonfigūruotų kalbėjimo telefonu programą.

- Kas kartą kalbėdami telefonu įsijunkite kalbėjimo telefonu programą.

Skyriuje „Klausos programos“ nurodyta, ar jūsų klausos aparatui sukonfigūruota kalbėjimo telefonu programa.

Garso transliacija naudojant iPhone

Jūsų klausos aparatai yra **Made for iPhone** (pritaikyti iPhone) klausos aparatai. Tai reiškia, kad naudodami klausos aparatus galite atsiliepti į skambučius ir klausytis muzikos iš iPhone.

Norėdami daugiau informacijos apie su iOS suderinamus įrenginius, susiejimą, garso transliavimą ir kitas naudingas funkcijas kreipkitės į savo klausos priežiūros specialistą.

Lėktuvo režimas

Vietose, kuriose Bluetooth technologiją naudoti uždrausta (pvz., kai kuriuose lėktuvuose), galite įjungti lėktuvo režimą. Tokiu būdu jūsų klausos aparatuose laikinai išjungiamas Bluetooth ryšys. Klausos aparatus veiks ir toliau be Bluetooth ryšio, tačiau tiesioginis garso perdavimas srautu ir kitos funkcijos neveiks.

- ▶ Norėdami įjungti arba išjungti lėktuvo režimą, naudokite išmaniojo telefono programėlę arba klausos aparatų valdiklius.

Daugiau informacijos žr. skyriuje „Valdikliai“.

Apie įjungtą arba išjungtą lėktuvo režimą praneša įspėjamasis garsinis signalas.

Techninis aptarnavimas ir priežiūra

Siekiant išvengti žalos, svarbu klausos aparatus prižiūrėti ir laikytis kelių pagrindinių taisyklių, kurios greitai taps jūsų kasdienės rutinos dalimi.

Klausos aparatai

Valymas

Klausos aparatai yra padengti apsaugine danga. Vis dėlto, jei nevalysite reguliariai, galite sugadinti klausos aparatus arba susižaloti.

- ▶ Klausos aparatus valykite kasdien, švelniu ir sausu audiniu.
- ▶ Niekada neplaukite po tekančiu vandeniu ir nemerkitė prietaisų į vandenį.
- ▶ Valydami niekada nespauskite.
- ▶ Kreipkitės į savo klausos priežiūros specialistą dėl rekomenduojamų valymo produktų, specialiųjų priežiūros rinkinių ir išsamesnės informacijos, kaip išlaikyti klausos aparatus tinkamos būklės.



Džiovinimas

Kraudamas įkroviklis klausos aparatus džiovinama. Savo klausos aparatams džiovininti taip pat galite naudoti įprastus produktus. Dėl rekomenduojamų džiovinimo produktų ir asmeninių nurodymų, kada džiovininti klausos aparatus, kreipkitės į savo klausos priežiūros specialistą.

Laikymas

- Trumpalaikis laikymas (iki kelių dienų): Klausos aparatus išjunkite spaudžiamuoju mygtuku arba įdėkite juos į įkroviklį, į kurį tiekama elektros energija. Įkroviklis turi būti prijungtas prie maitinimo šaltinio. Jei įkroviklis prie maitinimo šaltinio neprijungtas ir į jį įdedate klausos aparatus, jie **neišjungiami**.

Atkreipkite dėmesį, kad kai klausos aparatus išjungiame nuotolinio valdymo pultu ar išmaniojo telefono programėle, klausos aparatai visiškai **neišjungiami**. Jie veikia budėjimo režimu ir vis dar vartoja šiek tiek energijos.

- Ilgalaikis laikymas (savaites, mėnesius ir t. t.): Pirmiausia savo klausos aparatus visiškai įkraukite. Prieš palikdami nenaudojamus, juos išjunkite spaudžiamuoju mygtuku. Klausos aparatus laikant nenaudojamus, rekomenduojame naudoti džiovinimo produktus.

Kas 6 mėnesius klausos aparatus reikia įkrauti, kad nepataisomai per daug neišsikrautų maitinimo elementas. Per daug išsikrovusių maitinimo elementų krauti nebegalima ir juos reikia pakeisti. Krauti rekomenduojame dažniau nei kas 6 mėnesius.

Laikykitės laikymo sąlygų, nurodytų skyriuje „Naudojimo, transportavimo ir laikymo sąlygos“.

Į ausį kišamos dalys

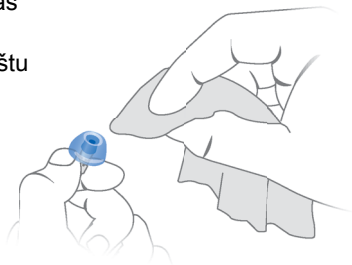
Valymas

Ant į ausį kišamų dalių gali susikaupti ausų sieros. Dėl to gali suprastėti garso kokybė. Į ausį kišamas dalis valykite kasdien.

Naudodami bet kokio tipo į ausį kišamas dalis:

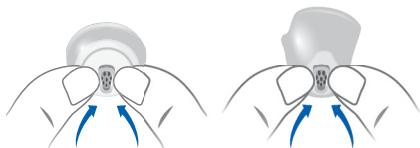
- ▶ Išėmę į ausį kišamas dalis, nedelsdami nuvalykite jas minkštu ir sausu audiniu.

Taip ausų sierra neprisidžius.



Jei naudojate Click Domes arba Click Sleeves:

- ▶ Suspauskite į ausį kišamos dalies galiuką.

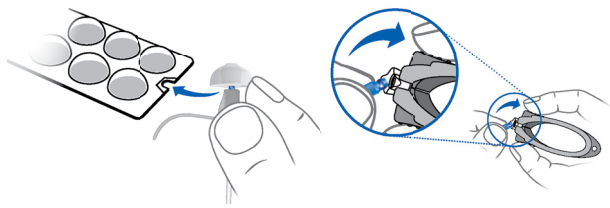


Keitimas

Standartines į ausį kišamas dalis keiskite maždaug kas tris mėnesius. Jei pastebėsite įtrūkimų ar kitų pokyčių, pakeiskite anksčiau. Standartinių į ausį kišamų dalių keitimo procedūra priklauso nuo į ausį kišamos dalies tipo. Skyriuje „Sudedamosios dalys ir pavadinimai“ jūsų klausos specialistas pažymėjo jūsų naudojamą į ausį kišamos dalies tipą.

Click Domes keitimas

- ▶ Norėdami išimti seną Click Dome, naudokite išėmimo įrankį arba vadovaukitės ant Click Domes pakuotės esančiais nurodymais. Saugokitės, kad netrauktumėte imtuvo laido.



Išėmimo įrankį galima įsigyti kaip priedą.

- ▶ Pasirūpinkite, kad naujasis Click Dome tikrai užsifikuotų reikiamoje padėtyje.
- ▶ Patikrinkite, ar naujasis Click Dome tvirtai užsifiksavo.



Click Sleeves keitimas

- ▶ Išverskite Click Sleeve į išorę.
- ▶ Suimkite Click Sleeve ir imtuvą (ne imtuvo kabelį) pirštais ir numaukite Click Sleeve.
- ▶ Pasirūpinkite, kad naujasis Click Sleeve tikrai užsifikuotų reikiamoje padėtyje.



Specialistų atliekama techninė priežiūra

Jūsų klausos specialistas gali kruopščiai ir profesionaliai išvalyti jūsų klausos aparatą ir atlikti techninę priežiūrą.

Pagal užsakymą pagamintas į ausį kišamas dalis ir ausų sieros filtrus prireikus turi keisti jūsų klausos specialistas.

Pasiteiraukite savo klausos specialisto, kokios būtų rekomendacijos jums dėl techninės priežiūros intervalų ir pagalbos.

Svarbi informacija apie saugą

Šiame skyriuje pateikiama svarbi saugos informacija, susijusi su maitinimo elementu. Norėdami gauti daugiau informacijos saugos klausimais, žr. kartu su klausos aparatais pridedamą saugos instrukciją.



ĮSPĖJIMAS

Į jūsų klausos aparatą įmontuotas neišimamas įkraunamas ličio jonų maitinimo elementas. Netinkamai naudojant maitinimo elementą ar klausos aparatą, maitinimo elementas gali sprogti. Sužeidimo, gaisro arba sproginimo pavojus!

- ▶ Laikykitės šiame skyriuje pateiktų maitinimo elementų saugos nurodymų.
- ▶ Laikykitės naudojimo sąlygų. Žr. skyrių „Naudojimo, transportavimo ir laikymo sąlygos“.
- ▶ Būkite itin atidūs ir klausos aparatus saugokite nuo didelio karščio (pvz., ugnies, mikrobangų krosnelės, indukcinės krosnelės ir kitų didelės indukcijos laukų) ir saulės šviesos.
- ▶ Klausos aparatus kraukite tik patvirtintu įkrovikliu. Jei reikia pagalbos, kreipkitės į klausos specialistą.
- ▶ Neardykite maitinimo elemento.

Keitimo ir remonto darbus turi atlikti specialistas. Todėl:

- ▶ Neremontuokite ir nekeiskite maitinimo elemento patys.
- ▶ Nenaudokite klausos aparatų, kurių veikimas po krovimo labai suprastėja.
- ▶ Jei mažai tikėtiniu atveju maitinimo elementas sprogtų, visas degias dalis laikykite atokiau.

Visais pirmiau paminėtais atvejais klausos aparatus gražinkite klausos priežiūros specialistui.

Tolesnė informacija

Informacija saugos klausimais

Norėdami gauti daugiau informacijos saugos klausimais, žr. kartu su prietaisu pridedamą saugos instrukciją.

Priedai

Galimų priedų tipas priklauso nuo prietaiso tipo.

Pavyzdžiai: nuotolinio valdymo pultas, garso transliavimo įrenginys arba valdyti nuotoliniu būdu skirta išmaniojo telefono programėlė.

Kai kurių tipų klausos aparatai palaiko CROS ir BiCROS sprendimus, skirtus žmonėms, kuriems yra vienpusis kurtumas.

Jei reikia daugiau informacijos, kreipkitės į klausos priežiūros specialistą.

Eksplloatavimo, transportavimo ir laikymo sąlygos

Eksplloatavimo sąlygos	Iškrovimas	Krovimas
Temperatūra	0 – 50 °C	10 – 35 °C
Santykinis drėgnis	5 – 93 %	5 – 93 %

Jeigu transportavimas ir laikymas trunka ilgai, atsižvelkite į toliau nurodytas sąlygas.

	Laikymas	Transportavimas
Temperatūra	0 – 25 °C	–20 – 60 °C
Santykinis drėgnis	20 – 80 %	5 – 90 %

Atminkite, kad klausos aparatus turite krauti bent kas 6 mėnesius. Daugiau informacijos rasite skyriuje „Techninis aptarnavimas ir priežiūra“.

Kitoms dalims, pvz., įkrovikliui, gali būti taikomos kitokios sąlygos.



ĮSPĖJIMAS

Pervežant atsiranda sužeidimo, gaisro arba sprogoimo pavojus.

- ▶ Maitinimo elementus ar klausos aparatus pervežkite laikydamiesi vietinių nuostatų.

Informacija apie įrenginio likvidavimą

- ▶ Kad neterštumėte aplinkos, neišmeskite maitinimo elementų ar klausos aparatų kartu su buitinėmis šiukšlėmis.
- ▶ Maitinimo elementus ar klausos aparatus perdirbkite ar likviduokite laikydamiesi vietinių nuostatų.

Šio dokumento simboliai



Nurodoma situacija, dėl kurios gali įvykti sunkių, vidutinio sunkumo arba nedidelių sužalojimų.



Įspėjama apie galimą nuosavybės žalą.



Informacija ir patarimai, kaip tinkamai naudoti prietaisą.



„Made for iPhone“ (skirta iPhone) reiškia, kad elektroninis įrenginys sukurtas naudoti jungiant būtent prie iPhone ir kad kūrėjas patvirtino, kad prietaisas atitinka Apple veikimo standartus. Apple neatsako už šio prietaiso veikimą arba už tai, ar jis atitinka saugos arba reglamentinius standartus. Atkreipkite dėmesį, kad šio priedo naudojimas su iPhone gali paveikti belaidžio ryšio veikimą.

Trikčių diagnostika

Problema ir galimi sprendimai

Silpnas garsas.

- Pagarsinkite.
 - Pakeiskite klausos aparatą.
 - Nuvalykite arba pakeiskite į ausį kišamą dalį.
-

Klausos aparatas skleidžia švilpimo garsus.

- Įdėkite į ausį kišamą dalį iš naujo, kol ji tinkamai prisitaikys.
 - Pritildykite.
 - Nuvalykite arba pakeiskite į ausį kišamą dalį.
-

Garsas iškraipomas.

- Pritildykite.
 - Pakeiskite klausos aparatą.
 - Nuvalykite arba pakeiskite į ausį kišamą dalį.
-

Klausos aparatas skleidžia signalinius tonus.

- Pakeiskite klausos aparatą.
-

Klausos aparatas neveikia.

- Įjunkite klausos aparatą.
 - Pakeiskite klausos aparatą. Taip pat stebėkite įkroviklio būsenos LED diodus.
-

Jei kyla kitų problemų, kreipkitės į savo klausos priežiūros specialistą.

Su šalimi susijusi informacija

JAV ir Kanada

Sertifikavimo informacija, skirta klausos aparatams su belaidžio ryšio funkcijomis:

Pure Charge&Go Nx

- Taisyklės galioja FCC ID: SGI-RFM001, SGI-MIM001
- IC: 267AB-WP4N1

Techninė priežiūra ir garantija

Serijos numeriai

Aparatas

Imtuvas

Kairė:

Dešinė:

Techninės priežiūros datos

1:

4:

2:

5:

3:

6:

Garantija

[sigijimo data:

Garantinis laikotarpis mėnesiais:

Jūsų klausos specialistas

 **Teisētas gamintojas**

Signia GmbH

Henri-Dunant-Strasse 100

91058 Erlangen

Vokietija

Tel. +49 9131 308 0

Document No. 03427-99T01-8X00 LT

Order/Item No. 109 546 34

Master Rev01, 01.2018

© 03.2018, Signia GmbH. All rights reserved


0123

www.signia-hearing.com