

signia

Pure primax

Naudotojo vadovas



Turinys

Ižanga	4
Jūsų klausos aparatai	5
Prietaiso tipas	5
Susipažinimas su klausos aparatu	5
Sudedamosios dalys ir pavadinimai	6
Valdikliai	8
Nuostatos	11
Maitinimo elementai	13
Patarimai dėl maitinimo elementų dydžio ir naudojimo	13
Elementų keitimas	14
Įkraunamų maitinimo elementų įkrovimas	15
Kasdienis naudojimas	16
Įjungimas ir išjungimas	16
Klausos aparatų uždėjimas ir nuėmimas	17
Garsumo nustatymas	21
Klausos programos keitimas	22
Kiti reguliuojami nustatymai (pasirinktinai)	22
Ypatingos klausymosi sąlygos	23
Orientacijos nustatymas (pasirinktinai)	23
Kalbant telefonu	25
Garso indukcinės kilpos	27

Techninis aptarnavimas ir priežiūra	28
Klausos aparatai	28
Į ausį kišamos dalys	29
Specialistų atliekama techninė priežiūra	31
Tolesnė informacija	32
Informacija saugos klausimais	32
Belaidžio ryšio funkcijos	32
Priedai	32
Šio dokumento simboliai	33
Trikčių diagnostika	33
Su šalimi susijusi informacija	34
Techninė priežiūra ir garantija	35

Ižanga

Dėkojame, kad pasirinkote mūsų klausos aparatus savo kasdieniam gyvenimui palengvinti. Kaip ir įsigijus bet kokį kitą naują dalyką, prireiks šiek tiek laiko, kol su jais susipažinsite.

Naudodamiesi šiuo vadovu bei padedant jūsų klausos specialistui suprasite, kokių privalumų gali suteikti klausos aparatai ir kaip jie gali pagerinti gyvenimo kokybę.

Kad iš savo klausos aparatų gautumėte daugiausia naudos, rekomenduojama, kad nešiotumėte juos kasdien, visą dieną. Tai padės prie jų įprasti.



PERSPĖJIMAS

Svarbu atidžiai ir iki galo perskaityti šį naudotojo vadovą bei saugos instrukciją. Kad išvengtumėte sužalojimų ir nesugadintumėte prietaisų, vadovaukitės saugos informacija.

Jūsų klausos aparatai

i Šiame naudotojo vadove aprašytos pasirenkamos funkcijos, kurios gali būti jūsų klausos aparate (arba jų gali nebūti).

Paprašykite savo klausos priežiūros specialisto nurodyti jūsų klausos aparato turimas funkcijas.

Prietaiso tipas

Jūsų klausos aparatai yra su įlandiniu garsiakalbiu (RIC). Imtuvas yra įdedamas į ausies kanalą ir sujungiamas su prietaisu imtuvo laidu. Aparatai nėra skirti vaikams iki 3 metų amžiaus ar asmenims, kurių išsivystymo amžius yra mažesnis nei 3 metai.

Susipažinimas su klausos aparatu

Rekomenduojame susipažinti su savo naujuoju klausos aparatu. Laikydami aparatą rankose bandykite naudoti valdiklius ir atkreipkite dėmesį, kurioje aparato vietoje jie yra. Dėl to, kai nešiosite klausos aparatą, valdiklius galėsite apčiuopti ir paspausti lengviau.

i Jeigu nešiojant klausos aparatą jums sudėtinga spaudinėti valdiklius, galite pasiteirauti savo klausos specialisto apie galimybę naudoti nuotolinio valdymo pultelį.

Sudedamosios dalys ir pavadinimai



-
- | | |
|--|---|
| ① Į ausį kišama dalis | ⑥ Įkrovimo kontaktai (pasirinktinai) |
| ② Imtuvas | ⑦ Maitinimo elemento skyrius |
| ③ Imtuvo laidas | ⑧ Pusės indikatorius (raudonas = dešinioji ausis, mėlynas = kairioji ausis) |
| ④ Mikrofono angos | ⑨ Imtuvo jungtis |
| ⑤ Klavišinis jungiklis (standartinis valdiklis), paspaudžiamasis mygtukas arba jokie valdiklio (pasirinktinai) | |
-

Galite naudoti toliau išvardytas standartines į ausį kišamas dalis:

Standartinės į ausį kišamos dalys	Dydis
<input type="radio"/> 	Click Sleeve (pralaidžiojo arba uždarojo tipo)
<input type="radio"/> 	Click Dome™ viengubas (atvirojo arba uždarojo tipo)
<input type="radio"/> 	Click Dome pusiau atviras
<input type="radio"/> 	Click Dome dvigubas

Standartinės į ausį kišamas dalis galite lengvai pakeisti. Daugiau skaitykite skyriuje „Techninis aptarnavimas ir priežiūra“.

Pagal užsakymą pagamintos į ausį kišamos dalys

<input type="radio"/> 	Pritaikytasis įdėklas
<input type="radio"/> 	Click Mold™

Valdikliai

Valdikliais galite, pavyzdžiui, reguliuoti garsumą arba perjunginėti klausos programas. Klausos aparate gali būti paspaudžiamas mygtukas ar klavišinis jungiklis arba nebūti jokio valdiklio.

Klausos priežiūros specialistas užprogramavo valdikliams jūsų pageidautas funkcijas.

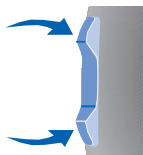
Valdiklis

Kairysis Dešinysis

Paspaudžiamasis
mygtukas



Klavišinis jungiklis



Valdiklio nėra



i Taip pat galite naudoti nuotolinio valdymo pultelį.

Paspaudžiamoji mygtuko funkcija	L	R
Paspauskite trumpai:		
Programos keitimas	<input type="radio"/>	<input type="radio"/>
Garsumo didinimas	<input type="radio"/>	<input type="radio"/>
Garsumo mažinimas	<input type="radio"/>	<input type="radio"/>
Ūžesio terapijos signalo lygio didinimas	<input type="radio"/>	<input type="radio"/>
Ūžesio terapijos signalo lygio mažinimas	<input type="radio"/>	<input type="radio"/>
Paspauskite ilgai:		
Budėjimo rež. / įjungimas	<input type="radio"/>	<input type="radio"/>

L - kairė, R - dešinė

Klavišinio jungiklio funkcijos	L	R
Paspauskite trumpai:		
Programa aukštyn / žemyn	<input type="radio"/>	<input type="radio"/>
Garsumo didinimas / mažinimas	<input type="radio"/>	<input type="radio"/>
Ūžesio terapijos signalo lygio didinimas / mažinimas	<input type="radio"/>	<input type="radio"/>
Garso balansas	<input type="radio"/>	<input type="radio"/>
Židinio pasirinkimas (erdvinė konfigūracija)	<input type="radio"/>	<input type="radio"/>
Paspauskite ilgai:		
Budėjimo rež. / įjungimas	<input type="radio"/>	<input type="radio"/>
Programa aukštyn / žemyn	<input type="radio"/>	<input type="radio"/>
Paspauskite labai ilgai:		
Budėjimo rež. / įjungimas	<input type="radio"/>	<input type="radio"/>

L – kairė, R – dešinė

Nuostatos

Klausos programos

1

2

3

4

5

6

Daugiau skaitykite skyriuje „Klausos programos keitimas“.

Funkcijos

- Pasirinkus funkciją **įjungimo delsa**, dedant klausos aparatą į ausį negirdimi švilpimo garsai.
Daugiau skaitykite skyriuje „Įjungimas ir išjungimas“.
- AutoPhone™** pridėjus prie ausies telefono ragelį, automatiškai įjungia kalbėjimo telefonu programą.
Daugiau skaitykite skyriuje „Kalbėjimas telefonu“.
- TwinPhone** kai telefono imtuvas laikomas prie bet kurios ausies, telefono skambutis perduodamas į abi ausis.
Daugiau skaitykite skyriuje „Kalbėjimas telefonu“.
- Ūžesio terapijos funkcija** sukuria garsą, kad ūžesys jūsų nebevargintų.
- Norėdami įkrauti klausos aparatų maitinimo elementus per **įkrovimo kontaktus**, tiesiog įdėkite aparatus į kroviklį. Kai klausos aparatai bus įkrauti, įkroviklis pašalins iš jų drėgmę.
- e2e wireless** funkcija leidžia vienu metu valdyti abu klausos aparatus.
Daugiau skaitykite skyriuje „Belaidžio ryšio funkcijos“.

Maitinimo elementai

Kai maitinimo elementas senka, garsas tampa silpnesnis arba pasigirsta įspėjamasis signalas. Nuo maitinimo elemento tipo priklauso, kada reikės j pakeisti ar įkrauti.

Patarimai dėl maitinimo elementų dydžio ir naudojimo

Apie rekomenduojamus maitinimo elementus teiraukitės savo klausos specialisto.

Maitinimo elementų dydis:	312
---------------------------	-----

- Klausos aparatams visada naudokite tinkamo dydžio maitinimo elementus.
- Jeigu nenaudosite klausos aparatų keletą dienų, išimkite maitinimo elementus.
- Su savimi visada turėkite atsarginių maitinimo elementų.
- Išseiktus maitinimo elementus nedelsdami išimkite ir išmeskite laikydamiesi vietinių atliekų perdirbimo taisyklių.

Elementų keitimas

Maitinimo elemento išėmimas:

X Atidarykite maitinimo elemento skyrių:



X Ištraukite maitinimo elementą, naudodami magnetinę lazdelę. Magnetinę lazdelę galima įsigyti kaip priedą.



Maitinimo elemento įdėjimas:

X Jei maitinimo elementas yra su apsaugine plėvele, ją nuimkite tik tada, kai būsite pasirengę naudoti maitinimo elementą.



X Įdėkite maitinimo elementą taip, kad „+“ simbolis būtų nukreiptas aukštyn (žr. paveikslėlių).



X Atsargiai uždarykite maitinimo elemento skyrių. Jei jaučiate pasipriešinimą, maitinimo elementas įdėtas neteisingai.

Maitinimo elemento skyriaus nebandykite uždaryti naudodami jėgą. Galite jį sulaužyti.



Įkraunamų maitinimo elementų įkrovimas

Prieš naudodami įkraunamus maitinimo elementus pirmą kartą, juos įkraukite.

X Įkraukite maitinimo elementus vadovaudamiesi įkroviklio naudojimo vadove pateiktais nurodymais.

Podaugelio pakartotinio įkrovimo ciklą gali sutrumpėti maitinimo elemento naudojimo trukmė. Tokiu atveju pakeiskite įkraunamą maitinimo elementą nauju. Norėdami tai padaryti vadovaukitės maitinimo elementų keitimo nurodymais.





Kasdienis naudojimas

Ijungimas ir išjungimas

Klausos aparatus įjungti ir išjungti galite toliau nurodytais būdais.

Naudojant maitinimo elemento skyrių

- ✘ Įjungimas Uždarykite maitinimo elemento skyrių.
Nustatomas **numatytais** garsumas ir klausos programa.
- ✘ Išjungimas Atidarykite maitinimo elemento skyrių iki pirmo skląščio.



Naudojant paspaudžiamąjį mygtuką arba klavišinį jungiklį:

- ✘ Įjungimas ir išjungimas: Paspaudžiamąjį mygtuką arba klavišinį jungiklį nuspauskite ir palaikykite kelias sekundes. Apie savo valdiklių nustatymus žr. skyriuje „Valdikliai“.
- Įjungus nustatomas **paskutinįjį kartą** naudotas garsumas ir klausos programa.



Naudodami nuotolinio valdymo pultelį:

- ✘ Vadovaukitės nuotolinio valdymo pultelio naudotojo vadove pateiktais nurodymais.
- Įjungus nustatomas **paskutinįjį kartą** naudotas garsumas ir klausos programa.



Galite pasirinkti, kad būtų girdimas signalas, kai nešiojant klausos aparataį jis įjungiamas arba išjungiamas.

Įjungus funkciją **Power-on delay** (įjungimo delsa), klausos aparatai įsijungia tik po kelių sekundžių. Per tą laiką įsidedant į ausis klausos aparatus nėra nemalonaus švilpimo garso.

Funkciją „Power-on delay“ (įjungimo delsa) gali įjungti klausos specialistas.

Klausos aparatų uždėjimas ir nuėmimas

Jūsų klausos aparatai yra sureguliuoti kairiajai ir dešiniajai ausims. Spalvotomis žymėmis nurodytos pusės:

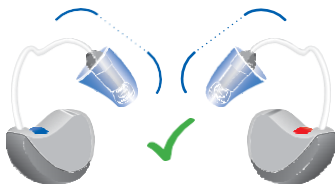
- raudona žymė = dešinioji ausis,
- mėlyna žymė = kairioji ausis.



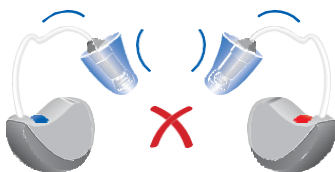
Klausos aparato įdėjimas:

- ✗ Jei naudojate Click Sleeves, pasirūpinkite, kad Click Sleeve linkis sutaptų su imtuvo laido linkiu.

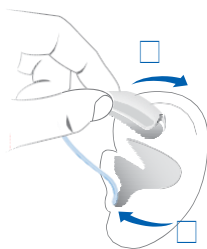
Teisinga:



Klaidinga:



- ✗ Laikykite imtuvo laidą už linkio arčiau į ausį kišamos dalies.
- ✗ Į ausį kišamą dalį atsargiai įstumkite į ausies kanalą ①.
- ✗ Švelniai pasukite, kol ji bus įdėta tinkamai.
Išsižiokite ir susičiaupkite, kad ausies kanale nesusikauptų oro.
- ✗ Kilstelėkite klausos aparatą ir slinkdami perkeltkite virš viršutinės ausies dalies ②.





PERSPĒJIMAS

Pavojus susižeisti!

x Ausies antgalī kišķkite į ausį atsargiai, ne per giliai.

i

● Gali būti patogiau **dešinią** klausos aparatą dėti **dešinią** ranka, o **kairią** – **kairią**.

● Jei dedant į ausį įkišamą dalį kyla sunkumų, kita ranka švelniai patempkite ausies spenelį žemyn. Ausies kanalas taps atviresnis ir įdėti į ausį įkišamą dalį bus lengviau.

Papildomas fiksatorius naudojamas į ausį įkišamai daliai ausyje įtvirtinti. Norėdami nustatyti fiksatoriaus padėtį, darykite taip:

x Sulenkite fiksatorių ir atsargiai įstatykite jį į ausies įdubos dugną (žr. paveikslėlį).



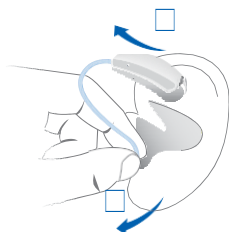
Klausos aparato išėmimas:

✗ Kilstelėkite klausos aparatą ir slinkdami nuimkite jį nuo ausies viršutinės dalies ❶.

✗ Jeigu naudojate klausos aparatą su pritaikytu įdėklu arba Click Mold, jį išimkite traukdami link pakaušio už mažo išimti skirto laidelio.

✗ Naudodami bet kokias kitas į ausį kišamas dalis: ausies kanale esantį imtuvą suimkite dviem pirštais ir atsargiai ištraukite ❷.

Netraukite imtuvo laido.



PERSPĖJIMAS

Pavojus susižeisti!

✗ Labai retais atvejais išimant klausos aparatą ausies antgalis gali likti ausyje. Taip nutikus kreipkitės į medicinos specialistą, kad jis ištrauktų ausies antgalį.

Panaudotus klausos aparatus nuvalykite ir nudžiovinkite. Daugiau skaitykite skyriuje „Techninis aptarnavimas ir priežiūra“.



Garsumo nustatymas

Klausos aparatai automatiškai nustato garsumą pagal klausymosi sąlygas.

X Jeigu pageidaujate reguliuoti garsumą rankiniu būdu, trumpai spauskite paspaudžiamąjį mygtuką ar klavišinį jungiklį arba naudokitės nuotolinio valdymo pulteliu.

Apie savo valdiklių nustatymus žr. skyriuje „Valdikliai“.

Galima pasirinkti, kad keičiant garsumą būtų girdimas signalas. Pasiekus didžiausią arba mažiausią garsumą, girdėsite pasirenkamo tono signalą.





Klausos programos keitimas

Priklausomai nuo klausymosi sąlygų, jūsų klausos aparatai automatiškai sureguliuoja garsą.

Jūsų klausos aparatuose taip pat gali būti kelios klausos programos, kuriomis, prireikus, galite keisti garsą. Galima pasirinkti, kad keičiant programą būtų girdimas signalas.

X Jei norite pakeisti klausos programą, spauskite paspaudžiamąjį mygtuką ar klavišinį jungiklį arba naudokitės nuotolinio valdymo pulteliu.

Apie savo valdiklių nustatymus žr. skyriuje „Valdikliai“. Klausos programų sąrašą žr. skyriuje „Nuostatos“.



i

Jeigu įjungta AutoPhone arba TwinPhone funkcija, pridėjus prie ausies telefono ragelį klausos programa automatiškai parenkama kalbėjimo telefonu programa.

Daugiau informacijos žr. skyriuje „Kalbant telefonu“.



Kiti reguliuojami nustatymai (pasirinktinai)

Klausos aparatų valdikliais taip pat galima keisti, pvz., garso balansą arba užesio terapijos signalo lygį. Keičiant garso balansą, pagal jūsų poreikius reguliuojami žemi ir aukšti dažniai.

Apie savo valdiklių nustatymus žr. skyriuje „Valdikliai“.



Ypatingos klausymosi sąlygos

Orientacijos nustatymas (pasirinktinai)

Jei norite labiau susitelkti ties priešais esančiu pašnekovu arba jei norite klausytis platesnės aplinkos – erdvės konfigūravimo įrenginys leis pasirinkti pageidaujama nuostatą.

Galite pasirinkti iš skirtingų lygių – nuo „orientacijos į priekinę padėtį“ (paveikslas kairėje), į „vidurio padėtį“ (paveikslas viduryje) arba „klausytis visko aplinkui“ (paveikslas dešinėje).



Būtinios sąlygos:

- Reikia užsidėti abu klausos aparatus.
- Jūsų klausos priežiūros specialistas turi nustatyti ant vieno klausos aparato esantį klavišinį jungiklį taip, kad veiktų erdvės konfigūravimo įrenginys.

Apie klavišinio valdiklio nustatymą žr. skyriuje „Valdikliai“.

Naudodamiesi tinkama išmaniojo telefono programėle, turėsite dar daugiau valdymo galimybių.



Orientacijos nustatymas rankiniu būdu:

- X** Jei turite kelias klausos programas, įjunkite 1 klausos programą;
- X** Paspauskite klavišinį jungiklį, nustatytą šiai funkcijai.
Vidutinis lygis yra aktyvus pagal numatytąją nuostatą;
- X** Paspauskite viršutinį klavišinį jungiklį, kad susitelktumėte ties priekio padėtimi arba apatinį klavišinį jungiklį, kad galėtumėte klausytis platesnės aplinkos.

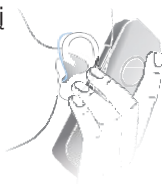
Jei norite išeiti iš erdvės konfigūravimo įrenginio režimo:

- X** Perjunkite į mažiausią ar didžiausią lygį.
Galima pasirinkti, kad pasiekus mažiausią ir didžiausią lygį būtų girdimas signalas;
- X** Perjunkite dar vieną pakopą.
Paleidžiamas to paties tono signalas, kaip keičiant klausos programą, nurodantis, kad išėjote iš erdvės konfigūravimo įrenginio režimo.



Kalbant telefonu

Kalbėdami telefonu laikykite telefono ragelį šiek tiek virš ausies. Klausos aparatas ir telefono ragelis turi būti vienodame aukštyje. Ragelį šiek tiek pasukite, kad ausis nebūtų visiškai uždengta.



Kalbėjimo telefonu programa

Gali būti, kad kalbėdami telefonu norėsite kitokio garsumo lygio. Paprašykite savo klausos specialisto, kad sukonfigūruotų kalbėjimo telefonu programą.

- x** Kas kartą kalbėdami telefonu įsijunkite kalbėjimo telefonu programą arba naudokitės automatinio programos perjungimo funkcija.

Ar jūsų klausos aparatas sukonfigūruota kalbėjimo telefonu programa arba automatinio programos perjungimo funkcija, nurodyta skyriuje „Nuostatos“.

Automatinis programos perjungimas (AutoPhone arba TwinPhone)

Jūsų klausos aparatas gali **automatiškai** parinkti kalbėjimo telefonu programą, kai laikote telefono ragelį prie klausos aparato. TwinPhone netgi perduoda skambučius į abi ausis. Baigę kalbėti telefonu, ragelį atitraukite nuo klausos aparato ir mikrofono režimas atsistatys.

Jei norite naudotis šia funkcija, paprašykite savo klausos specialisto:

- Įjungti funkciją AutoPhone arba TwinPhone.
- Patikrinti telefono ragelio magnetinį lauką.

Pasirinkus automatinį programos perjungimą, jūsų klausos aparatas aptinka telefono ragelio magnetinį lauką. Ne visi telefonai skleidžia pakankamai stiprų magnetinį lauką, kad būtų įjungta ši funkcija. Tokiu atveju galite naudoti AutoPhone magnetą (galima įsigyti atskirai kaip priedą), pritvirtindami jį prie telefono ragelio.

Instrukcijų, kaip įdėti magnetą, žr. AutoPhone magneto naudotojo instrukcijose.



PASTABA

Naudokite tik patvirtintą AutoPhone magnetą. Norėdami įsigyti šį priedą kreipkitės į klausos priežiūros specialistą.

Garso indukcinės kilpos

Kai kuriuose telefonuose ir viešosiose vietose, pvz., teatruose, galima garso signalo (muzikos arba kalbos) per garso indukcinę kilpą paslauga. Naudojant šią sistemą klausos aparatai tiesiogiai priima pageidaujamą signalą, bet aplinkos garsas neiškraipomas.

Jeigu naudojama garso indukcinės kilpos sistema, apie tai dažniausiai informuojama atitinkamais ženklais.



Paprašykite savo klausos specialisto, kad sukonfigūruotų teleritės programą.

X Kas kartą būdami ten, kur yra garso indukcinė kilpa, įsijunkite teleritės programą.

Skyriuje „Nuostatos“ nurodyta, ar jūsų klausos aparatui sukonfigūruota teleritės programa.

Teleritės programa ir nuotolinio valdymo pultelis



PASTABA

Skirta tik belaidžio ryšio funkciją turintiems aparatams:

suaktyvinus indukcinės ritės (teleritės) programą, dėl nuotolinio valdymo pultelio gali būti girdimas ritmingas garsas.

X Naudokite nuotolinio valdymo pultelį didesniu nei 10 cm (4 col.) atstumu.

Techninis aptarnavimas ir priežiūra

Siekiant išvengti žalos, svarbu klausos aparatus prižiūrėti ir laikytis kelių pagrindinių taisyklių, kurios greitai taps jūsų kasdienės rutinos dalimi.

Klausos aparatai

Džiovinimas ir laikymas

- X** Leiskite savo klausos aparatui nudžiūti per naktį.
- X** Kreipkitės į savo klausos specialistą dėl rekomenduojamų džiovinti skirtų gaminių.
- X** Kad apsugotumėte klausos aparatus nuo drėgmės poveikio, kai jų nenaudojate ilgesnį laiką, laikykite juos džiovinimo sistemoje, atidarę maitinimo elementų skyrių ir išėmę maitinimo elementus.

Valymas

Klausos aparatai yra padengti apsaugine danga. Vis dėlto, jei nevalysite reguliariai, galite sugadinti klausos aparatus arba susižaloti.

- X** Klausos aparatus valykite kasdien, švelniu ir sausu audiniu.
- X** Niekada neplaukite po tekančiu vandeniu ir nemerkitė prietaisų į vandenį.
- X** Valydami niekada nespauskite.



- ✘ Kreipkitės į savo klausos priežiūros specialistą dėl rekomenduojamų valymo produktų, specialiųjų priežiūros rinkinių ir išsamesnės informacijos, kaip išlaikyti klausos aparatus tinkamos būklės.

Į ausį kišamos dalys

Valymas

Ant į ausį kišamų dalių gali susikaupti ausų sieros. Dėl to gali suprastėti garso kokybė. Į ausį kišamas dalis valykite kasdien.

Naudodami bet kokio tipo į ausį kišamas dalis:

- ✘ Išėmę į ausį kišamas dalis, nedelsdami nuvalykite jas minkštu ir sausu audiniu.

Taip ausų siera neprisidžius.



Jei naudojate Click Domes arba Click Sleeves:

- ✘ suspauskite į ausį kišamos dalies galiuką.

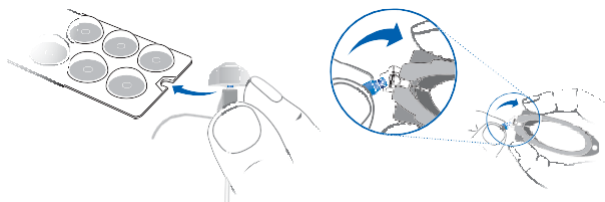


Keitimas

Standartines į ausį kišamas dalis keiskite maždaug kas tris mėnesius. Jei pastebėsite įtrūkimų ar kitų pokyčių, pakeiskite anksčiau. Standartinių į ausį kišamų dalių keitimo procedūra priklauso nuo į ausį kišamos dalies tipo. Skyriuje „Sudedamosios dalys ir pavadinimai“ jūsų klausos specialistas pažymėjo jūsų naudojamą į ausį kišamos dalies tipą.

Click Domes keitimas

X Norėdami išimti seną Click Dome, naudokite išėmimo įrankį arba vadovaukitės ant Click Domes pakuotės esančiais nurodymais. Saugokitės, kad netrauktumėte imtuvo laido.



Išėmimo įrankį galima įsigyti kaip priedą.

X Pasirūpinkite, kad naujasis Click Dome tikrai užsifikuotų reikiamoje padėtyje.

X Patikrinkite, ar naujasis Click Dome tvirtai užsifiksavo.



Click Sleeves keitimas

- ✘ Išverskite Click Sleeve į išorę.
- ✘ Suimkite Click Sleeve ir imtuvą (ne imtuvo kabelį) pirštais ir numaukite Click Sleeve.
- ✘ Pasirūpinkite, kad naujasis Click Sleeve tikrai užsifikuotų reikiamoje padėtyje.



Specialistų atliekama techninė priežiūra

Jūsų klausos specialistas gali kruopščiai ir profesionaliai išvalyti jūsų klausos aparatą ir atlikti techninę priežiūrą.

Pagal užsakymą pagamintas įausį kišamas dalis ir ausų sieros filtras prireikus turi keisti jūsų klausos specialistas.

Pasiteiraukite savo klausos specialisto, kokios būtų rekomendacijos jums dėl techninės priežiūros intervalų ir pagalbos.



Tolesnė informacija

Informacija saugos klausimais

Norėdami gauti daugiau informacijos saugos klausimais, žr. kartu su prietaisu pridedamą saugos instrukciją.

Belaidžio ryšio funkcijos

Jūsų klausos aparatuose yra belaidžio ryšio funkcijos. Taip vykdoma sinchronizacija tarp jūsų dviejų klausos aparatų.

- Jei viename aparate pakeisite garsumą arba programą, automatiškai tai pasikeis ir kitame aparate.
- Abu klausos aparatai prie klausymosi sąlygų automatiškai prisitaiko vienu metu.

Belaidžio ryšio funkcija leidžia naudoti nuotolinio valdymo pultelį.

Priedai

Galimų priedų tipas priklauso nuo prietaiso tipo. Pavyzdžiai: nuotolinio valdymo pultas, garso transliavimo įrenginys arba valdyti nuotoliniu būdu skirta išmaniojo telefono programėlė.


Kai kurių tipų klausos aparatai palaiko CROS ir BiCROS sprendimus, skirtus žmonėms, kuriems yra vienpusis kurtumas.

Jei reikia daugiau informacijos, kreipkitės į klausos priežiūros specialistą.





Šio dokumento simboliai

 Nurodoma situacija, dėl kurios gali įvykti sunkių, vidutinio sunkumo arba nedidelių sužalojimų.

 Įspėjama apie galimą nuosavybės žalą.

 Informacija ir patarimai, kaip tinkamai naudoti prietaisą.

Trikčių diagnostika

Problema ir galimi sprendimai

Silpnas garsas.

- Pagarsinkite.
- Įkraukite išseikvotą maitinimo elementą arba įdėkite naują (priklausomai nuo maitinimo elemento tipo).
- Nuvalykite arba pakeiskite į ausį kišamą dalį.

Klausos aparatas skleidžia švilpimo garsus.

- Įdėkite į ausį kišamą dalį iš naujo, kol ji tinkamai prisitaikys.
- Pritildykite.
- Nuvalykite arba pakeiskite į ausį kišamą dalį.

Garsas iškraipomas.

- Pritildykite.
 - Įkraukite išseikvotą maitinimo elementą arba įdėkite naują (priklausomai nuo maitinimo elemento tipo).
 - Nuvalykite arba pakeiskite į ausį kišamą dalį.
-



Problema ir galimi sprendimai

Klausos aparatas skleidžia signalinius tonus.

- Įkraukite išseikvotą maitinimo elementą arba įdėkite naują (priklausomai nuo maitinimo elemento tipo).

Klausos aparatas neveikia.

- Įjunkite klausos aparatą.
- Atsargiai iki galo uždarykite maitinimo elemento skyrių.
- Įkraukite išseikvotą maitinimo elementą arba įdėkite naują (priklausomai nuo maitinimo elemento tipo).
- Įsitikinkite, kad maitinimo elementas įdėtas taisyklingai.
- Įjungta įjungimo delsa. Palaukite keletą sekundžių ir patikrinkite dar kartą.

Jei kyla kitų problemų, kreipkitės į savo klausos priežiūros specialistą.

Su šalimi susijusi informacija



Techninė priežiūra ir garantija

Serijos numeriai

Aparatas

Imtuvas

Kairė:

Dešinė:

Techninės priežiūros datos

1:

4:

2:

5:

3:

6:

Garantija



Įsigijimo data:

Garantinis laikotarpis mėnesiai:

Jūsų klausos specialistas



Teisėtas gamintojas
Signia GmbH
Henri-Dunant-Strasse 100
91058 Erlangen
Vokietija
Tel. +49 9131 308 0



Document No. 02718-99T03-8X00 LT
Order/Item No. 109 362 86
Master Rev04, 04.2019
© 05.2019, Signia GmbH. All rights reserved

CE
0123

www.signia-hearing.com

