

Silk Nx

Naudotojo vadovas



Turinys

Ižanga	4
Jūsų klausos aparatai	5
Prietaiso tipas	5
Susipažinimas su klausos aparatu	5
Sudedamosios dalys ir pavadinimai	6
Klausos programos	7
Funkcijos	7
Maitinimo elementai	8
Patarimai dėl maitinimo elementų dydžio ir naudojimo	8
Elementų keitimas	9
Kasdienis naudojimas	10
Įjungimas ir išjungimas	10
Klausos aparatų uždėjimas ir nuėmimas	11
Garsumo nustatymas	14
Klausos programos keitimas	14
Ypatingos klausymosi sąlygos	15
Kalbant telefonu	15

Techninis aptarnavimas ir priežiūra	16
Klausos aparatai	16
Į ausį kišamos dalys	17
Specialistų atliekama techninė priežiūra	20
Tolesnė informacija	21
Informacija saugos klausimais	21
Priedai	21
Šio dokumento simboliai	21
Trikčių šalinimas	22
Su šalimi susijusi informacija	24
Techninė priežiūra ir garantija	27

Įžanga

Dėkojame, kad pasirinkote mūsų klausos aparatus savo kasdieniam gyvenimui palengvinti. Kaip ir įsigijus bet koki kitą naują dalyką, prireiks šiek tiek laiko, kol su jais susipažinsite.

Naudodamiesi šiuo vadovu bei padedant jūsų klausos specialistui suprasite, kokių privalumų gali suteikti klausos aparatai ir kaip jie gali pagerinti gyvenimo kokybę.

Kad iš savo klausos aparatų gautumėte daugiausia naudos, rekomenduojama, kad nešiotumėte juos kasdien, visą dieną. Tai padės prie jų įprasti.



PERSPĖJIMAS

Svarbu atidžiai ir iki galo perskaityti šį naudotojo vadovą bei saugos instrukciją. Kad išvengtumėte sužalojimų ir nesugadintumėte prietaisų, vadovaukitės saugos informacija.

Jūsų klausos aparatai

i

Šiame naudotojo vadove aprašytos pasirenkamos funkcijos, kurios gali būti jūsų klausos aparate (arba jų gali nebūti).

Paprašykite savo klausos priežiūros specialisto nurodyti jūsų klausos aparato turimas funkcijas.

Prietaiso tipas

Jūsų klausos aparatai nešiojami tiesiogiai ausies kanale. Aparatai nėra skirti vaikams iki 3 metų amžiaus ar asmenims, kurių išsivystymo amžius yra mažesnis nei 3 metai.

Belaidžio ryšio funkcija leidžia naudoti pažangias audiologinės funkcijas ir sinchronizuoti du klausos aparatus.

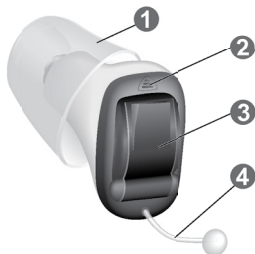
Susipažinimas su klausos aparatu

Klausos aparatuose nėra valdiklių.

i

Klausos priežiūros specialisto taip pat galite paklausti, ar galima atsisiųsti išmaniojo telefono programą, skirtą jūsų aparatams valdyti.


Sudedamosios dalys ir pavadinimai





- 1 Į ausį kišama dalis (Click Sleeve)
 - 2 Mikrofonas
 - 3 Maitinimo elementų skyrius (įjungimo / išjungimo jungiklis)
 - 4 Ištraukimo laidas
-

Galite naudoti toliau išvardytas standartines į ausį kišamas dalis:

Standartinės į ausį kišamos dalys	Dydis
-----------------------------------	-------

<input type="radio"/>		Click Sleeve (pralaidžiojo arba uždarojo tipo)
-----------------------	---	---

<input type="radio"/>		Click Dome™ viengubas (atvirojo arba uždarojo tipo)
-----------------------	---	--

<input type="radio"/>		Click Dome pusiau atviras
-----------------------	--	---------------------------

<input type="radio"/>		Click Dome dvigubas
-----------------------	---	---------------------

Standartinės į ausį kišamas dalis galite lengvai pakeisti. Daugiau skaitykite skyriuje „Techninis aptarnavimas ir priežiūra“.

Klausos programos

1

2

3

4

5

6

Daugiau skaitykite skyriuje „Klausos programos keitimas“.

Funkcijos

- Pasirinkus funkciją **įjungimo delsa**, dedant klausos aparatą į ausį negirdimi švilpimo garsai.

Daugiau skaitykite skyriuje „Įjungimas ir išjungimas“.

- Ūžesio terapijos funkcija** sukuria garsą, kad ūžesys jūsų nebevargintų.

Maitinimo elementai

Kai maitinimo elementas senka, garsas tampa silpnesnis arba pasigirsta įspėjamasis signalas. Nuo maitinimo elemento tipo priklauso, kiek ilgai galėsite jį naudoti.

Patarimai dėl maitinimo elementų dydžio ir naudojimo

Apie rekomenduojamus maitinimo elementus teiraukitės savo klausos specialisto.

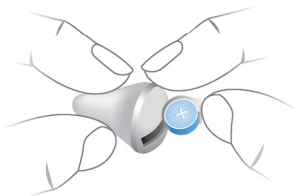
Maitinimo elementų dydis:	10
---------------------------	----

- Klausos aparatams visada naudokite tinkamo dydžio maitinimo elementus.
- Jeigu nenaudosite klausos aparatų keletą dienų, išimkite maitinimo elementus.
- Su savimi visada turėkite atsarginių maitinimo elementų.
- Iškvotus maitinimo elementus nedelsdami išimkite ir išmeskite laikydamiesi vietinių atliekų perdirbimo taisyklių.

Elementų keitimas

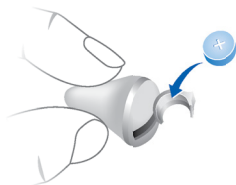
Maitinimo elemento išėmimas:

- ▶ Atidarykite maitinimo elemento skyrių.
- ▶ Rankomis išimkite maitinimo elementus.



Maitinimo elemento įdėjimas:

- ▶ Jei maitinimo elementas yra su apsaugine plėvele, ją nuimkite tik tada, kai būsite pasirengę naudoti maitinimo elementą.
- ▶ Įdėkite maitinimo elementą taip, kad „+“ simbolis būtų nukreiptas aukštyn



- ▶ Atsargiai uždarykite maitinimo elemento skyrių. Jei jaučiate pasipriešinimą, maitinimo elementas įdėtas neteisingai.

Maitinimo elemento skyriaus nebandykite uždaryti naudodami jėgą. Galite jį sulaužyti.

Kasdienis naudojimas

Ijungimas ir išjungimas

Klausos aparatus įjungti ir išjungti galite toliau nurodytais būdais.

Naudojant maitinimo elemento skyrių:

- ▶ Įjungimas: Uždarykite maitinimo elementų skyrių.
Nustatomas **numatytasis** garsumas ir klausos programa.
- ▶ Išjungimas: Iki galo atidarykite maitinimo elementų skyrių.

Galite pasirinkti, kad būtų girdimas signalas, kai nešiojant klausos aparatais jis įjungiamas arba išjungiamas.

Įjungus funkciją **Power-on delay** (įjungimo delsa), klausos aparatai įsijungia tik po kelių sekundžių. Per tą laiką įsidant į ausis klausos aparatus nėra nemalonaus švilpimo garso.

Funkciją „Power-on delay“ (įjungimo delsa) gali įjungti klausos specialistas.

Klausos aparatų uždėjimas ir nuėmimas



PERSPĖJIMAS

Pavojus susižeisti!

- ▶ Klausos aparatą visada naudokite su į ausį kišama dalimi.
- ▶ Įsitikinkite, kad į ausį kišama dalis yra gerai pritvirtinta.

Klausos aparato įdėjimas:

- ▶ Išsiaiškinkite, kuris klausos aparatas yra dešinysis, o kuris kairysis, kad įdėtumėte jį į tinkamą ausį. Klausos aparato spalva arba ženklėjimas nurodo puses:
raudona spalva arba įspausta „R“ = dešinioji ausis
mėlyna spalva arba įspausta „L“ = kairioji ausis
- ▶ Pasirūpinkite, kad Click Sleeve skydelis būtų nukreiptas į ant klausos aparato išspausdintą liniją.

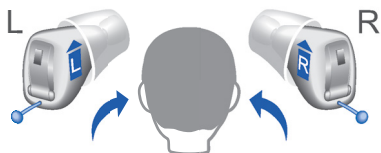
teisingai



neteisingai

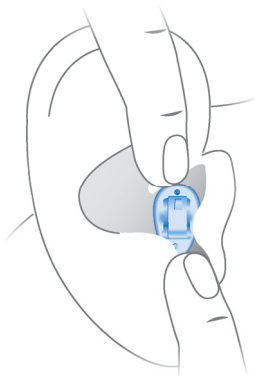


- ▶ Prieš dėdami klausos aparatą paimkite jį tinkama padėtimi. Atkreipkite dėmesį į ištraukimo laidą, nurodantį apačią. Ant klausos aparato atspausdinta rodyklė turi būti nukreipta į viršų.



- ▶ Atsargiai įstumkite klausos aparatą į ausies kanalą.
- ▶ Švelniai pasukite, kol ji bus įdėta tinkamai.

Išsižiokite ir susičiaupkite, kad ausies kanale nesusikauptų oro.



PERSPĖJIMAS

Pavojus susižeisti!

- ▶ Klausos aparatą kiškite į ausį atsargiai, ne per giliai.



- Gali būti patogiau **dešinijį** klausos aparatą dėti **dešiniąja** ranka, o **kairijį – kairiąja**.
- Jeigu klausos aparatas sunkiai lenda į ausį, kita ranka švelniai patempkite ausies spenelį žemyn. Ausies kanalas taps atviresnis ir įstumti klausos aparatą bus lengviau.

Klausos aparato išėmimas:



PASTABA

Norėdami išimti klausos aparatą, niekada netraukite už maitinimo elemento skyriaus dangtelio. Taip galite sugadinti klausos aparatą.

- ▶ Šiek tiek spustelėkite ausį iš galo, kad atpalaiduotumėte klausos aparatą.
- ▶ Išimkite klausos aparatą traukdami jį pakaušio link už išėmimo virvutės.



PERSPĖJIMAS

Pavojus susižeisti!

- ▶ Labai retais atvejais išimant klausos aparatą ausies antgalis gali likti ausyje. Taip nutikus kreipkitės į medicinos specialistą, kad jis ištrauktų ausies antgalį.

Panaudotus klausos aparatus nuvalykite ir nudžiovinkite. Daugiau skaitykite skyriuje „Techninis aptarnavimas ir priežiūra“.

Garsumo nustatymas

Klausos aparatai automatiškai nustato garsumą pagal klausymosi sąlygas.

- ▶ Jei pageidaujate garsumą reguliuoti neautomatiškai, naudokite nuotolinio valdymo parinktį.

Galima pasirinkti, kad keičiant garsumą būtų girdimas signalas.

Klausos programos keitimas

Priklausomai nuo klausymosi sąlygų, jūsų klausos aparatai automatiškai sureguliuoja garsą.

Jūsų klausos aparatuose taip pat gali būti kelios klausos programos, kuriomis, prireikus, galite keisti garsą. Galima pasirinkti, kad keičiant programą būtų girdimas signalas.

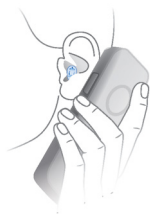
- ▶ Norėdami pakeisti klausos programą rankiniu būdu naudokite nuotolinį valdymo pultelį.

Klausos programų sąrašą žr. skyriuje „Klausos programos“.

Ypatingos klausymosi sąlygos

Kalbant telefonu

Kalbėdami telefonu šiek tiek pakreipkite ragelį, kad jis visiškai neuždengtų jūsų ausies.



Kalbėjimo telefonu programa

Gali būti, kad kalbėdami telefonu norėsite kitokio garsumo lygio. Paprašykite savo klausos priežiūros specialisto, kad sukonfigūruotų kalbėjimo telefonu programą.

- ▶ Kas kartą kalbėdami telefonu įsijunkite kalbėjimo telefonu programą.

Skyriuje „Klausos programos“ nurodyta, ar jūsų klausos aparatui sukonfigūruota kalbėjimo telefonu programa.

Techninis aptarnavimas ir priežiūra

Siekiant išvengti žalos, svarbu klausos aparatus prižiūrėti ir laikytis kelių pagrindinių taisyklių, kurios greitai taps jūsų kasdienės rutinos dalimi.

Klausos aparatai

Džiovinimas ir laikymas

- ▶ Leiskite savo klausos aparatams nudžiūti per naktį.
- ▶ Kai klausos aparatų nenaudojate ilgesnį laiką, laikykite juos sausoje patalpoje, atidarę maitinimo elementų skyrių ir išėmę maitinimo elementus.
- ▶ Jei reikia daugiau informacijos, klauskite klausos specialisto.

Valymas

Dėl higienos ir dėl to, kad klausos aparatai veiktų tinkamai, valykite juos kas dieną.

- ▶ Klausos aparatus valykite kasdien, švelniu ir sausu audiniu.
- ▶ Niekada neplaukite po tekančiu vandeniu ir nemerkitė prietaisų į vandenį.
- ▶ Valydami niekada nespauskite.
- ▶ Kreipkitės į savo klausos priežiūros specialistą dėl rekomenduojamų valymo produktų, specialiųjų priežiūros rinkinių ir išsamesnės informacijos, kaip išlaikyti klausos aparatus tinkamos būklės.



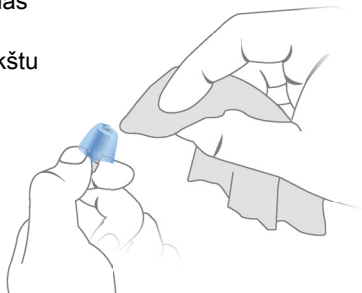
Į ausį kišamos dalys

Valymas

Ant į ausį kišamų dalių gali susikaupti ausų sieros. Dėl to gali suprastėti garso kokybė. Į ausį kišamas dalis valykite kasdien.

- ▶ Išėmę į ausį kišamas dalis, nedelsdami nuvalykite jas minkštu ir sausu audiniu.

Taip ausų siera neprisidžius.



- ▶ Suspauskite į ausį kišamos dalies galiuką.

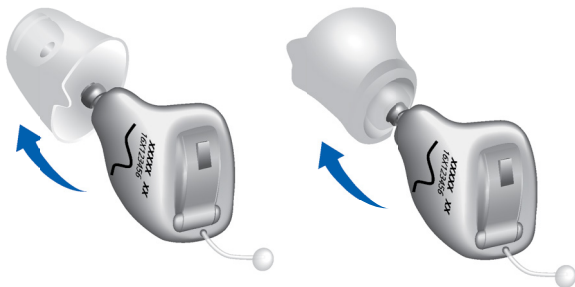


Keitimas

Standartines į ausį kišamas dalis keiskite maždaug kas tris mėnesius. Jei pastebėsite įtrūkimų ar kitų pokyčių, pakeiskite anksčiau. Standartinių į ausį kišamų dalių keitimo procedūra priklauso nuo į ausį kišamos dalies tipo. Skyriuje „Sudedamosios dalys ir pavadinimai“ jūsų klausos specialistas pažymėjo jūsų naudojamą į ausį kišamos dalies tipą.

Click Sleeves keitimas

- Suimkite Click Sleeve pirštais ir jį ištraukite. Jeigu nepavyksta suimti pirštais, išverskite jį ir tada ištraukite.



- ▶ Pasirūpinkite, kad naujasis Click Sleeve tikrai užsifikuotų reikiamoje padėtyje.



- ▶ Montuodami naujajį Click Sleeve pasirūpinkite, kad Click Sleeve skydelis būtų nukreiptas į ant įrenginio išspausdintą liniją.

teisingai

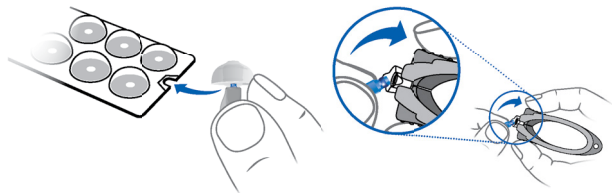


neteisingai



Click Domes keitimas

Jei sunku nuimti seną Click Dome, naudokitės nuėmimo įrankiu arba vadovaukitės ant Click Domes pakuotės esančiomis instrukcijomis:



Nuėmimo įrankį galima įsigyti kaip priedą.

- ▶ Pasirūpinkite, kad naujasis Click Dome tikrai užsifikuotų reikiamoje padėtyje.



Specialistų atliekama techninė priežiūra

Jūsų klausos specialistas gali kruopščiai ir profesionaliai išvalyti jūsų klausos aparatus ir atlikti techninę priežiūrą.

Pasiteiraukite savo klausos specialisto, kokios būtų jūsų asmeninės rekomendacijos dėl techninės priežiūros intervalų ir pagalbos.

Tolesnė informacija

Informacija saugos klausimais

Norėdami gauti daugiau informacijos saugos klausimais, žr. kartu su prietaisu pridedamą saugos instrukciją.

Priedai

Galimų priedų tipas priklauso nuo prietaiso tipo.
Pavyzdžiai: nuotolinio valdymo pultas, garso transliavimo įrenginys arba valdyti nuotoliniu būdu skirta išmaniojo telefono programėlė.

Kai kurių tipų klausos aparatai palaiko CROS ir BiCROS sprendimus, skirtus žmonėms, kuriems yra vienpusis kurtumas.

Jei reikia daugiau informacijos, kreipkitės į klausos priežiūros specialistą.

Šio dokumento simboliai



Nurodoma situacija, dėl kurios gali įvykti sunkių, vidutinio sunkumo arba nedidelių sužalojimų.



Įspėjama apie galimą nuosavybės žalą.



Informacija ir patarimai, kaip tinkamai naudoti prietaisą.

Trikčių šalinimas

Problema ir galimi sprendimai

Silpnas garsas.

- Atsargiai iki galo uždarykite maitinimo elemento skyrių.
 - Nuvalykite klausos aparatą.
 - Pakeiskite išseikvotą maitinimo elementą.
 - Nuvalykite arba pakeiskite į ausį kišamą dalį.
-

Klausos aparatas skleidžia švilpimo garsus.

- Įdėkite klausos aparatą iš naujo, kol jis tinkamai prisitaikys.
 - Nuvalykite arba pakeiskite į ausį kišamą dalį.
-

Garsas iškraipomas.

- Pakeiskite išseikvotą maitinimo elementą.
 - Nuvalykite arba pakeiskite į ausį kišamą dalį.
-

Problema ir galimi sprendimai

Klausos aparatas skleidžia signalinius tonus.

- Pakeiskite išseiktą maitinimo elementą.
-

Klausos aparatas neveikia.

- Įjunkite klausos aparatą.
 - Atsargiai iki galo uždarykite maitinimo elemento skyrių.
 - Pakeiskite išseiktą maitinimo elementą.
 - Įsitikinkite, kad maitinimo elementas įdėtas taisyklingai.
 - Įjungta įjungimo dėsa. Palaukite keletą sekundžių ir patikrinkite dar kartą.
-

Jei kyla kitų problemų, kreipkitės į savo klausos priežiūros specialistą.

Su šalimi susijusi informacija

JAV ir Kanada

Sertifikavimo informacija, skirta klausos aparatams su belaidžio ryšio funkcijomis:

Silk Nx

- Taisyklės galioja FCC ID: SGI-MIM001
- IC: 267AB-WP4N2

Techninė priežiūra ir garantija

Serijos numeriai

Kairė:

Dešinė:

Techninės priežiūros datos

1: 4:

2: 5:


3: 6:

Garantija

[sigijimo data:

Garantinis laikotarpis mėnesiais:

Jūsų klausos specialistas

 **Teisētas gamintojas**

Signia GmbH

Henri-Dunant-Strasse 100

91058 Erlangen

Vokietija

Tel. +49 9131 308 0

Document No. 03529-99T01-8X00 LT

Order/Item No. 109 556 49

Master Rev01, 02.2018

© 03.2018, Signia GmbH. All rights reserved


0123

www.signia-hearing.com