

Skaitmeninis asmeninis stiprintuvas Bellman Audio Maxi BE 2020

Ačiū, kad renkatės Bellman and Symfon produktus.

Bellman Audio yra padedanti girdėti sistema. Sistema susideda iš skirtingu dalių, pagerinančių klausą įvairiose situacijose. Bellman Audio produktai palengvina kasdieninį daugelio žmonių gyvenimą ir suteikia jiems laisvę siekti užsibrėžtų tikslų.

Perskaitykite visą naudojimo instrukcija, prieš pradėdami naudoti produktą.

Išnagrinėkite diagramą, kurioje parodytos visos sudedamosios dalys ir jų sujungimas.

PRADĖKIME

Sistemos išpakavimas, instaliavimas ir testavimas

1. Atidarykite baterijų dangtelį (17), paspausdami baterijų dangtelio užraktą (16) strėlės kryptimi. Įdėkite baterijas ir patikrinkite, ar jos teisingai įdėtos. Sekite pažymėjimus ant baterijų skyrelio (14). Naudokite tik AA šarmines („alkaline“) tipo baterijas. Nenaudokite jėgos, spausdami baterijas žemyn. Uždarykite baterijų skyrelį (17) ir stebėkite, kad užraktas (16) užsirakintų spragtelėdamas.
2. Prijukite prie Bellman Audio Maxi išėjimo lizdo (12) vieną iš šių gaminių: BE9122 ausines, BE9128 Bellman ant kaklo kabinamą kilpą, BE9125 Bellman Stetoklipą, BE9124 Bellman į ausį dedamas ausines arba kitą Bellman and Symfon rekomenduotą produktą. Išėjimo lizdas (12) pažymėtas žaliai ir yra dešinėje pusėje.
3. Trumpai paspausdami ON/OFF mygtuką (5), įjunkite stiprintuvą. (3 ir 4) lemputės virš mikrofono parinkimo mygtuko M (6) ir teleritės parinkimo mygtuko T (7) užsižiebs, kai sistema pradės veikti.

Bellman Audio Maxi stiprintuvas įsijungia kartu su vidiniu mikrofonu (2) pažymėtu kaip garso šaltinis. Garso reguliatorius visada būna nustatytas žemiausiu garsu, kad išvengtumėte nepageidaujamai aukšto garso lygmens.

Naudokite garso reguliatorių (-)(+))))) (9) reikiamo garso lygio nustatymui. (+))))) padidina ir (-) sumažina garsą. Garso ir Tono LED (šviesos diodų) indikatorius (8) parodo garso lygį. Kuo daugiau brūkšnelių indikatoriuje, tuo didesnis garsas. LED indikatorius išsijungia 3 sek po garso reguliatoriaus nustatymo.

Kai baigiate naudotis prietaisu, jūs galite jį išjungti trumpu mygtuko ON/OFF (5) paspaudimu .

FUNKCIJOS

BE2020 Bellman Audio Maxi skaitmeninis bendravimo aparatas yra skaitmeninis stiprintuvas, kuris yra specifiskai pritaikytas užtikrinti reikiamą garso stiprumą įvairiose situacijose.

Bellman Audio Maxi ypač tinka kalbai ir muzikai klausytis per vidinį mikrofoną, su papildomu mikrofonu (pasirenkamas priedas) arba, naudojant jungiamuosius laidus (pasirenkamas priedas), klausytis kito garso šaltinio, pvz.: radio ar TV imtuvo, CD ar MP3 grotuvo, etc. Pastaruoju atveju iš stereo įrenginio į ausines pateikiamas sustiprintas stereo garsas.

Įmontuotas mikrofonas

Įmontuotas mikrofonas (2) yra patalpintas po guminiu gaubtu priekinės panelės viršūnėje.

Mikrofonas yra visakryptis.

Teleritė

Įmontuota teleritė patalpinta 45 laipsniu kampu tam, kad gaudytų indukcinis signalus iš indukcinės kilpos abiem: horizontalia kryptimi (rankoje arba ant stalo) ir vertikalio kryptimi (ant prisegamo arba kaklo dirželio).

T pozicija gali būti naudojama prieš tai, kol indukcinė kilpa (arba klausos kilpa) bus sureguliuota. Suraskite indukcinės kilpos simbolį ir paklauskite personalo, kur yra indukcinė kilpa, jeigu jos nerandate.

Signalų šaltinio parinkimas

Parinkti signalų šaltinį paprasta:

- Naudotojas gali savarankiškai pasirinkti tarp vidinio mikrofono (M padėtis) ir vidinės teleritės (T padėtis) spausdamas mygtukus „M“ (6) ar „T“ (7) priekinėje prietaiso sienelėje. Perjungiant režimus, garso reguliatorius bus nustatytas į žemesnio garso padėtį tam, kad išvengtų nemalonių stiprių garso lygių
- Jei kas nors yra prijungta prie išorinio garso šaltinio įėjimo, Maxi automatiškai pasirenks šį įėjimą. Kada išorinis įrenginys bus atjungtas, Maxi automatiškai persijungs į vidinio mikrofono režimą (M padėtis).

Išorinis garso šaltinis

Jei naudotojas prijungia audio laidą (pasirenkamas priedas BE9126) tarp 2,5 mm Maxi lizdo ir garso šaltinio (SCART jungtis, hi-fi įrangos, MP3 grotuvo, etc.), automatiškai yra pasirenkamas šis garso šaltinis. Įėjimo jautrumas automatiškai prisitaiko prie įeinančio signalo stiprumo. Tuo metu vidinis mikrofonas yra išjungtas.

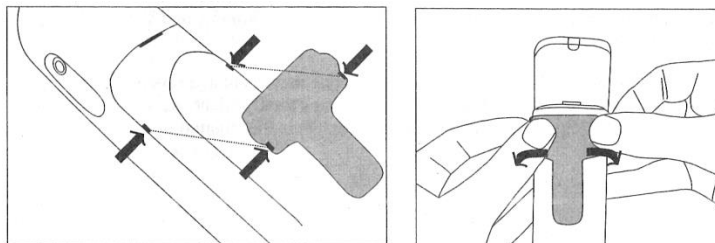
Keletas garso šaltinių

Kai išoriniai garso įrenginiai yra prijungti prie Maxi išorinės garso jungties (1), šių garso įrenginių garsas gali būti sumuojamas ir pateikiamas kartu su vidinio mikrofono (2) garsu. Šį režimą galima įjungti paspaudus laikant „M“ mygtuką (6).

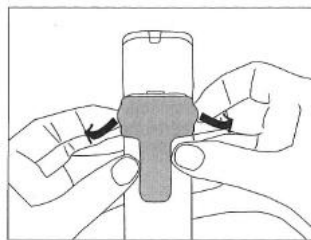
Tuo metu kol mygtukas „M“ yra paspaustas, prijungto (1) išorinio garso šaltinio garsas yra prislopinamas, o vidinio mikrofono sustiprinamas, kad Jūs galėtumėte tuo metu pavyzdžiui pasišnekėti. Mikrofono lemputė LED (3) kol mygtukas yra paspaustas, mirksi.

Kai norite toliau klausytis prijungto išorinio garso šaltinio, atleiskite mygtuką „M“ (6). Vidinis mikrofonas bus atjungtas, o išorinio garso šaltinio garsas vėl bus sustiprintas.

Laikiklis prijungimui prie diržo ar kišenės



Uždėkite jungtį virš baterijos dangtelio ir švelniai paspauskite iki kol užsifikuos.



Nuimkite laikiklį, užkišdami pirštus už laikiklio šone esančių atsikišimų, švelniai juo spausdami į šonus.

INDIKACIJOS IR NUSTATYMAI

Garso ir tembro LED indikatorius

Garso ir tembro LED indikatorius (8) yra naudojamas garsumo ir tembro reguliatorių padėčiai parodyti.

Garsumo ir tembro indikatorius užžęsta po 3 sekundžių, atleidus atitinkamo reguliatoriaus mygtuką, tam kad saugoti baterijų energiją.

Baterijos išsikrovimo LED indikatorius

Baterijos išsikrovimo LED indikatorius (11) paprastai nedega, tačiau užsidega, kai baterijos lygio lieka maždaug 10-čiai valandų darbo. Be, abejo likusio veikimo laikas priklauso nuo to kokį garso stiprumą ir kokius priedus naudojate.

Kada baterijos išsikrovimo LED indikatorius (11) pradeda blyksėti kas 7 sekundes, baterijos turi būti pakeistos naujomis. Naudokite tik AA šarmines („alkaline“) baterijas.

Garso reguliatorius

Maxi turi skaitmeninį garso reguliatorių (-)(+)) (9), kas reiškia, kad garsą padidinti arba sumažinti galite spausdami šiuos mygtukus. Kiekvienas paspaudimas duoda vieno žingsnio garso padidėjimą ar sumažėjimą.

Jei laikysite vieną iš šių mygtukų nuspaustą ilgiau nei 1 sekundę, garsas didės ar mažės (priklausomai nuo nuspausto mygtuko) 1 žingsniu per sekundę tol kol mygtukas bus laikomas nuspaustas, arba tol kol maksimalus ar minimalus garso lygis bus pasiektas, kas bus indikuojama atitinkama lempučių padėtimi LED indikatoriuje (8).

Tembro reguliatorius

BE2020 turi skaitmeninį tembro reguliatorių (10), kas reiškia, kad Jūs galite paskardinti ar paduslinti garsą spausdami mygtukus (10). Kiekvienas paspaudimas paskardina/paduslina tembrą 1-u žingsniu.

Jei laikysite vieną iš šių mygtukų nuspaustą ilgiau nei 1 sekundę, tembras skardės ar duslės (priklausomai nuo nuspausto mygtuko) 1 žingsniu per sekundę tol kol mygtukas bus laikomas nuspaustas, arba tol kol skardžiausias ar dusliausias tembras bus pasiektas, kas bus indikuojama atitinkama lempučių padėtimi LED indikatoriuje (8).

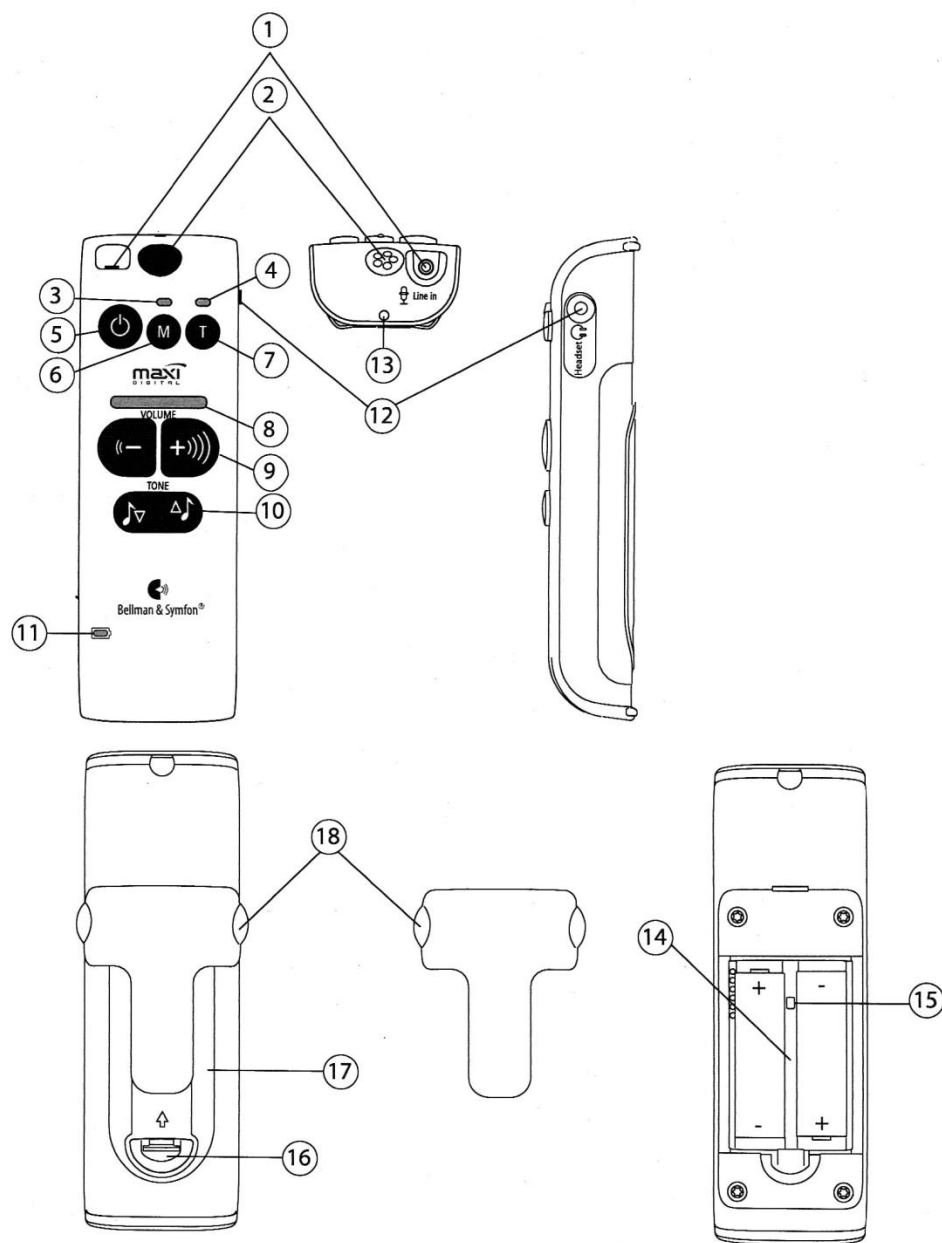
Kada dega centrinė LED lemputė garsumo ir tembro indikatoriuje (8), tai reiškia vidutinį tembro nustatymą (nei aukšti nei žemi dažniai nėra paryškinti).

Trumpas problemų sprendimo gidas

Simptomas	Sprendimas
Niekas nevyksta, kai norite įjungti Maxi, spausdami įjungimo mygtuką	• Pakeiskite baterijas. Naudokite tik šarmines (alkaline) AA tipo baterijas
Ausinėse nesigirdi jokio garso, įjungus Maxi	• Patikrinkite ar buvo pasirinktas garso šaltinis, pvz.: vidinis mikrofonas (M pozicija).
Aukšto dažnumo švilpimas girdimas ausinėse	• Garso reguliatoriumi sumažinkite garsumą arba padidinkite atstumą tarp Maxi ir ausinių. • Nukreipkite mikrofoną nuo savęs.

Visi tekste pažymėti skaičiai atitinka nurodytus žemiau esančiame paveikslėlyje:

1. Išorinio garso šaltinio prijungimo 2,5mm lizdas
2. Vidinis mikrofonas
3. Mikrofono veikimo LED indikatorius
4. Telereitės veikimo LED indikatorius
5. Įjungimo/išjungimo mygtukas
6. Mikrofono pasirinkimo mygtukas
7. Teleritės pasirinkimo mygtukas
8. Garsumo ir tembro LED indikatorius
9. Garso reguliatorius
10. Tembro reguliatorius
11. Išsikrovusios baterijos LED indikatorius
12. Ausinių prijungimo 3,5 mm lizdas
13. Kabinimo ant kaklo juostelės prijungimo vieta
14. Baterijos dangtelis
15. Nustatymų jungtukas
16. Baterijos dangtelio užraktas
17. Baterijos dangtelis
18. Laikiklis



PRIEDAS

Pajungimas

Normaliai, kai Jūs naudojate Bellman Audio Maxi skaitmeninį bendravimo stiprintuvą, Jūs padedate jį ant stalo, laikote jį rankoje, pasikabiniate ant kaklo, naudodami specialiai tam skirtą juostelę arba prisegate prie drabužių dalių specialiu tvirtinimui skirtu elementu (18). Jūs galite prijunti BE9122 Bellman Audio ausines, BE9128 Bellman Audio kaklo kilpą, BE9125 Bellman Audio stetoklipus, BE9124 Bellman Audio ausines arba kitą produktą, rekomenduotą Bellman & Symfon, jungiamą į ausinių išėjimą (12).

Jūs galite prijungti BE9126 Bellman Audio kabelio jungiklį į garso šaltinio įjungimo įėjimą (1), o šį prijungti prie reikiamo garso šaltinio arba BE9127 Bellman Audio mikrofono. Tam skirtas laidas yra 5 metrų ilgio, todėl jis gali, pavyzdžiui, būti prijungtas prie televizoriaus arba kalbančiojo.

Įjunkite On/Off mygtuką (5), kad Audio Maxi sistema įsijungtų. Kai sistema įsijungs, Mikrofono LED (3) ir teleritės LED (4) lemputės užsižiebs. Kai Mikrofono lemputė LED (3) užsidegs, Audio Maxi sistema bus paruošta naudojimui ir Jūs išgirsite garsus iš vidinio mikrofono.

Prašome pastebėti: BE2020 Bellman Audio Maxi skaitmeninis komunikavimo aparatas nėra klausos aparatas. Bellman & Symfon AB rekomenduoja kiekvienam, turinčiam klausos netekimą pasikonsultuoti su gydytoju.

Dėmesio! BE 2020 Bellman Audio Maxi skaitmeninis komunikavimo aparatas turi galingą stiprintuvą ir garso lygis gali sukelti diskomfortą arba kraštutiniu atveju, klausos pablogėjimą, jei produktas naudojamas neteisingai. Prieš dėdami ausines, visada garso reguliatorių sumažinkite iki minimumo!

Dėmesio! Jei BE2020 Bellman Audio Maxi skaitmeninis komunikavimo aparatas yra naudojamas kartu su kaklo juosta BE9128, indukcinė kilpa (T pozicija) negali būti pasirinkta kaip signalo šaltinis, nes tai gali sukelti galingą induktyvų švilpimą. Švilpimas kartu su aukštu garso lygiu gali sukelti diskomfortą arba kraštutiniu atveju, pakenkti klausai.

NUSTATYMAI

Bellman Audio Maxi turi daugiau funkcijų, negu matyti ant korpuso. Jūs galite pritaikyti Maxi savo individualiems reikalavimams, naudodami mygtuką (15).

BALANSAS

Balansas tarp dešiniojo ir kairiojo kanalų gali būti nustatomas, pvz.: ausinėms. Šis nustatymas gali būti naudojamas vienos ausies didesniai klausos netekimui kompensuoti.

Standartinis nustatymas yra vidutinis (abiem ausims vienodas).

Visi nustatymai atliekami seka, aprašyta žemiau, žr.: „Nustatymų reguliavimas“.

PAGRINDINIS SLOPINIMAS

Pagrindinis slopinimas gali būti sureguliuotas, pavyzdžiui skirtingoms ausinėms individualiai. Tai ką Jūs iš tikrųjų nustatote yra slopinimas nuo maksimalaus galios lygio, kokio Jums reikia (kuris, iš pradžių yra 0 dB). Šis nustatymas naudojamas, kai Jūs norite pritaikyti maksimalų garsą ausinių arba vidinių ausinių porai su didesniu jautrumu, negu BE9122 Bellman Audio ausinių. Standartinis nustatymas yra 0 dB (nėra slopinimo).

Visi nustatymai atliekami seka, aprašyta žemiau, žr.: „Nustatymų reguliavimas“.

T POZICIJOS BLOKAVIMAS

Teleritės pasirinkimo mygtukas gali būti užblokuotas, jei Jūs žinote, kad nenaudosite (T) teleritės funkcijos. Šis nustatymas reikalingas, jei T pozicijos nenaudosite tam, kad jos nepasirinktumėt per klaidą.

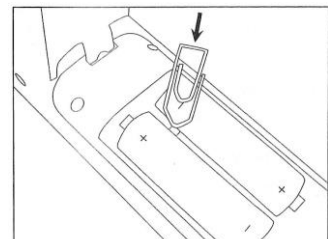
Standartinis nustatymas yra: T pozicija aktyvuota.

Visi nustatymai atliekami seka, aprašyta žemiau, žr.: „Nustatymų reguliavimas“.

NUSTATYMŲ REGULIAVIMAS

Reguliuoti nustatymus visai paprasta.

- Atidarykite baterijų dangtelį (17), paspausdami baterijų dangtelio užraktą (16) strėlės kryptimi.
- Paspauskite nustatymų mygtuką (15) ir palaikykite nuspaudę apie 5 sek. Lengviausia tai padaryti popieriaus sąvaržėle, kaip parodyta paveikslėlyje. Vienas iš LED (šviesos diodų) garsumo ir tembro indikatoriuje (8) dabar pradės žybsėti.



- Balansui tarp dešinio ir kairio kanalo reguliuoti, naudokite garso reguliavimo mygtukus (-)(+)(9). (+) pastumia garsą link dešinio kanalo, o (-) pastumia garsą link kairio kanalo. Pasirinktas balanso nustatymas yra rodomas žybciojančia garsumo ir tembro indikatoriaus lempute (8), kuri pasistumia į dešinę arba į kairę pusę. Kai norimas balansas tarp ausų yra nustatytas, trumpai spustelkite nustatymų mygtuką (15) ir Audio Maxi pereis į maksimalaus garsumo nustatymą.
- Reguluodami maksimalų garsą, naudokite garso reguliatorius (-)(+)(9). (+) didina maksimalų garsą, o (-) mažina maksimalų garsą. Esamas slopinimo nustatymas maksimalaus garso atžvilgiu, parodomas garsumo ir tembro LED indikatoriuje (8). „Slopinimas išjungtas“, rodomas vienintele degančia LED lempute, matoma dešinėje garsumo ir tembro indikatoriaus pusėje. Kuo didesnis slopinimas yra nustatomas, tuo daugiau LED lempučių iš dešinės į kairę užsidega garso ir tembro indikatoriuje (8). Kiekvienas padidėjimas, sindikuojamas vienos papildomos LED lemputės užsidegimu, atitinka 3dB išaugusį maksimalaus garso slopinimą. Kai norima reikšmė nustatyta, trumpai paspauskite nustatymų mygtuką (15), ir Audio Maxi pereis į T pozicijos užrakinimo nustatymą.
- Dabar nustatykite teleritės užrakinimą arba atrakinimą naudodami garso reguliavimo mygtukus (+)(-)(9). (+)) įjungiama teleritė, o (-) užblokuojama teleritė. Kai teleritė yra aktyvuota, žybsi teleritės (T) LED indikatorius (4), o jei užblokuota, - teleritės indikatorius LED (4) išjungtas.
- Kada norimos nustatymų reikšmės yra pasirinktos, yra trys galimybės:
 - Pradėti vėl: trumpai spustelkite nustatymų mygtuką (15) ir Audio Maxi vėl pereis prie garso balanso tarp ausų nustatymo.
 - Išsaugoti: paspauskite nustatymų mygtuką (15) ir palaikykite nuspaudę apie 5 sek. ir Audio Maxi išsaugos Jūsų pasirinktus nustatymus, ir grįš į normalaus darbo režimą.
 - Jeigu Jūs persigalvojote: paspauskite On/Off (įjungimo-išjungimo) mygtuką (5) ir Audio Maxi „užmirš“ visus Jūsų padarytus nustatymus, grįš prie ankstesniųjų ir pereis į normalaus darbo režimą.

PATIKRINIMAS

Labai lengva išbandyti Bellman Audio Maxi pačiam. Jei Maxi nedirba taip, kaip paaiškinta žemiau, žiūrėkite patarimus žemiau esančiame „Problemų sprendimo“ gide.

KAIP TIKRINTI

Vidinis mikrofonas ar teleritė gali būti patikrinti prijungus prie garso išėjimo lizdo (12) BE9122 ausines, ir pasirinkus vidinio mikrofono režimą (2), spaudžiant mikrofono (6) arba teleritės (7) pasirinkimo mygtuką.

Išorinio garso jėgimas (1) gali būti patikrintas pasirinkamo priedo – laidų rinkinio, - pagalba sujungus Maxi pavyzdžiui su radio imtuvu ar MP3 grotuvu. Maxi persijungimas į išorinio garso šaltinio stiprinimo režimą įvyks automatiškai, vos įkišus laido kištuką į Maxi išorinio garso šaltinio jėgimo lizdą (1).

PROBLEMŲ SPRENDIMAS

Jūs galite patys išspręsti visą eilę problemų, prieš siųsdami Maxi taisymui:

PROBLEMŲ SPRENDIMO GIDAS

Simptomas	Sprendimas
Niekas nevyksta, kai norite įjungti Maxi, spausdami įjungimo mygtuką	<ul style="list-style-type: none"> • Patikrinkite ar tinkamai ir tinkama puse yra įdėtos baterijos • Pakeiskite baterijas. Naudokite tik šarmines (alkaline) AA tipo baterijas
Ausinėse nesigirdi jokio garso, įjungus Maxi	<ul style="list-style-type: none"> • Patikrinkite ar buvo pasirinktas garso šaltinis, pvz.: vidinis mikrofonas (M pozicija). • Patikrinkite ar gerai įkištas ausinių kištukas į garso išėjimo lizdą. • Prijunkite ausines prie kito garso šaltinio, turinčio 3,5 mm garso išėjimo lizdą tam, kad patikrintumėte, kad jos nesugedusios

Aukšto dažnumo švilpimas girdimas ausinėse

- Garso reguliatoriumi sumažinkite garsumą arba padidinkite atstumą tarp Maxi ir ausinių.
- Nukreipkite mikrofoną nuo savęs.

PAGRINDINĖ TECHNINĖ INFORMACIJA

Maitinimas

Baterijos: Dvi 1,5V AA šarminės („alkaline“) baterijos
Veikimo laikas: iki 150 valandų, priklausomai nuo apkrovimo ir garso stiprumo
Naudojama galia: 17 mA (120 mA max)

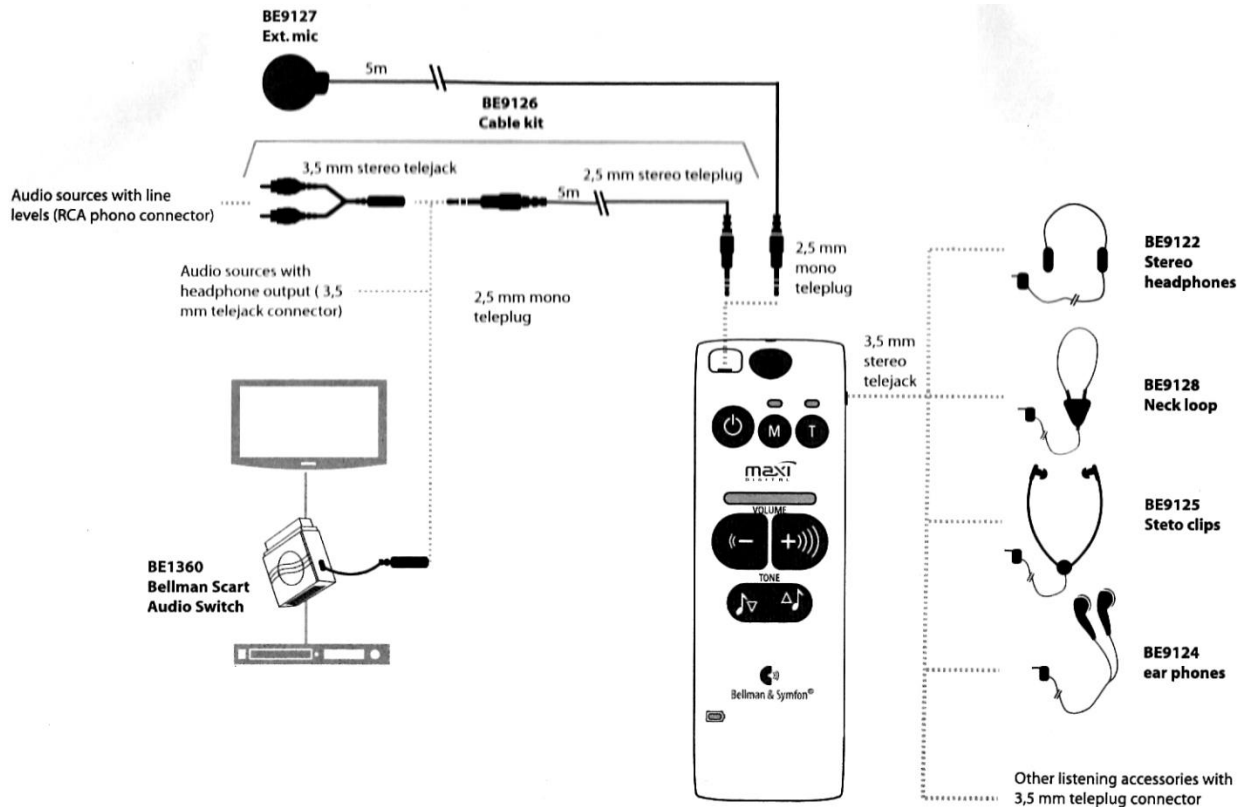
Įėjimo signalai

Mikrofonas: Vidinis mikrofonas (visakryptis)
Teleritė: Vidinė teleritė (pasukta 45° kampu)
Išorinio garso įėjimas: 2,5 mm stereo garso įėjimo lizdas (0 dBV maksimalus įėjimo signalo stiprumas)

Išėjimo signalai

Ausinių lizdas: 3,5 mm stereo išėjimo lizdas
Išėjimo signalas: 117,67 dB @ 1 kHz (SPL 90)
119,52 dB (AD vidurkis), su BE9122 Stereo ausinėmis
Stiprinimas: 29,21 dB (atraminio signalo stiprumas 70dB)
Iškraipymai: 0,559% TDH (elektriniai)
Dažnių diapazonas: 300Hz – 10000Hz (+/- 5dB, plokščia)
Tembro reguliatorius: +/- 10dB
Išėjimo galia: max 125 mW @ 16 Ω

Bellman Audio Maxi priedai (įsigyjami atskirai)



Bellman® Audio Maxi valdymas: trumpa apžvalga

Vidinis mikrofonas su skaitmeniniu triukšmo slopinimu aiškiam ir kokybiškam garsui.

Paspaudžiamas įjungimo mygtukas.

Kontrastingas šviesos diodų ekranas garso lygio ir tembro indikacijai.

Unikalus minkštas korpusas naudojimo triukšmui minimizuoti.

Baterijos indikatorius. Iki 150 valandų patikimo naudojimo iki išsikrovimo.



Stereo jėjimo lizdas aukštos kokybės klausymuisi

Didelės galios išėjimas ausinėms ir telekilpai

Užrakinamas telekilpos režimas telekontūrinei pagalvėlei ar ntelekilpai.

Paspausk ir klausykis funkcija apjungiant stereo jėjimo garsu su mikrofono garsu. Mikrofono režimo įjungimas.

Dideli ergonominiai mygtukai lengvam garsumo reguliavimui

Dideli ergonominiai mygtukai lengvam tembro reguliavimui