

Styletto

Naudotojo vadovas



Turinys

Ižanga	4
Jūsų klausos aparatai	5
Prietaiso tipas	5
Susipažinimas su klausos aparatu	5
Sudedamosios dalys ir pavadinimai	6
Klausos programos	7
Funkcijos	7
Kasdienis naudojimas	8
Įkrovimas	8
Įjungimas ir išjungimas	9
Budėjimo režimo įjungimas	9
Klausos aparatų uždėjimas ir nuėmimas	10
Garsumo nustatymas	14
Klausos programos keitimas	14
Ypatingos klausymosi sąlygos	15
Kalbant telefonu	15
Techninis aptarnavimas ir priežiūra	16
Klausos aparatai	16
Į ausį kišamos dalys	18
Specialistų atliekama techninė priežiūra	20

Svarbi informacija apie saugą	21
Saugos informacija apie įkraunamus ličio jonų maitinimo elementus	21
Tolesnė informacija	23
Informacija saugos klausimais	23
Priedai	23
Eksploatavimo, transportavimo ir laikymo sąlygos	23
Informacija apie įrenginio likvidavimą	25
Šio dokumento simboliai	25
Trikčių diagnostika	25
Su šalimi susijusi informacija	26
Techninė priežiūra ir garantija	27

Įžanga

Dėkojame, kad pasirinkote mūsų klausos aparatus savo kasdieniam gyvenimui palengvinti. Kaip ir įsigijus bet koki kitą naują dalyką, prireiks šiek tiek laiko, kol su jais susipažinsite.

Naudodamiesi šiuo vadovu bei padedant jūsų klausos specialistui suprasite, kokių privalumų gali suteikti klausos aparatai ir kaip jie gali pagerinti gyvenimo kokybę.

Kad iš savo klausos aparatų gautumėte daugiausia naudos, rekomenduojama, kad nešiotumėte juos kasdien, visą dieną. Tai padės prie jų įprasti.



PERSPĖJIMAS

Svarbu atidžiai ir iki galo perskaityti šį naudotojo vadovą bei saugos instrukciją. Kad išvengtumėte sužalojimų ir nesugadintumėte prietaisų, vadovaukitės saugos informacija.



Prieš pirmą kartą naudodami savo klausos aparatus, juos visiškai įkraukite. Vadovaukitės įkroviklio naudotojo vadove pateiktais nurodymais.

Jūsų klausos aparatai

i

Šiame naudotojo vadove aprašytos pasirenkamos funkcijos, kurios gali būti jūsų klausos aparate (arba jų gali nebūti).

Paprašykite savo klausos priežiūros specialisto nurodyti jūsų klausos aparato turimas funkcijas.

Prietaiso tipas

Jūsų klausos aparatai yra su įlandiniu garsiakalbiu (RIC). Imtuvas yra įdedamas į ausies kanalą ir sujungiamas su prietaisu imtuvo laidu. Aparatai nėra skirti vaikams iki 3 metų amžiaus ar asmenims, kurių išsivystymo amžius yra mažesnis nei 3 metai.

Į jūsų klausos aparatą įmontuotas neišimamas įkraunamas ličio jonų maitinimo elementas. Dėl to prietaisą paprasta įkrauti mūsų įkrovikliu.

Belaidžio ryšio funkcija leidžia naudoti pažangias audiologinės funkcijas ir sinchronizuoti du klausos aparatus.

Susipažinimas su klausos aparatu

Klausos aparatuose nėra valdiklių.

Jeigu norite reguliuoti garsumą ar neautomatiškai perjungti klausos aparato programą, galite pasiteirauti savo klausos specialisto apie galimybę naudoti nuotolinio valdymo pultelį.

Sudedamosios dalys ir pavadinimai



1 Į ausį kišama dalis

4 Mikrofono angos

2 Imtuvas

5 Įkrovimo kontaktai


3 Imtuvo kabelis


6 Pusės indikatorius
(R = dešinioji ausis,
L = kairioji ausis)


Galite naudoti toliau išvardytas standartines į ausį kišamas dalis:

Standartinės į ausį kišamos dalys

Dydis

 Click Sleeve
(pralaidžiojo arba uždarojo tipo)

 Click Dome™ viengubas
(atvirojo arba uždarojo tipo)

 Click Dome pusiau atviras

 Click Dome dvigubas

Standartines į ausį kišamas dalis galite lengvai pakeisti. Daugiau skaitykite skyriuje „Techninis aptarnavimas ir priežiūra“.

Klausos programos

1

2

3

4

5

6

Daugiau skaitykite skyriuje „Klausos programos keitimas“.

Funkcijos

- Ūžesio terapijos funkcija** sukuria garsą, kad ūžesys jūsų nebevargintų.

Kasdienis naudojimas

Įkrovimas

Savo klausos aparatus įdėkite į įkroviklį.

- ▶ Vadovaukitės įkroviklio naudotojo vadove pateiktais nurodymais. Įkroviklio naudotojo vadove taip pat galite rasti naudingų krovimo patarimų.



Pranešimas apie mažą energijos kiekį

Girdėsite įspėjamąjį signalą, nurodantį, kad maitinimo elementas baigia išsieikvoti. Signalas bus kartojamas kas 15 minučių. Atsižvelgiant į klausos aparatų naudojimą, jiems įkrauti turite maždaug 1,5 val. – po to aparatai nustos veikti.

Maitinimo elemento naudojimo laikas

Maitinimo elementas turi ribotą naudojimo laiką, kaip ir visi įkraunamieji maitinimo elementai. Jei visiškos klausos aparatų įkrovos nepakanka visai dienai (16 valandų nuolatinio naudojimo be garso transliacijos), rekomenduojame grąžinti klausos aparatą klausos priežiūros specialistui. Klausos priežiūros specialistas suteiks pakaitalą.

Ijungimas ir išjungimas

Klausos aparatus įjungti ir išjungti galite toliau nurodytais būdais.

- ▶ Įjungimas Išimkite aparatus iš įkroviklio.

Jūsų klausos aparatuose leidžiama paleidimo melodija. Nustatomas **numatytasis** garsumas ir klausos programa.

- ▶ Išjungimas Klausos aparatus įdėkite į įkroviklį.

Atminkite, kad įkroviklis turi būti įjungtas. Daugiau informacijos rasite įkroviklio naudotojo vadove.

Budėjimo režimo įjungimas

Nuotolinio valdymo pultu ar išmaniojo telefono programėle savo klausos aparatus galite perjungti į budėjimo režimą. Taip klausos aparatai nutildomi. Išėjus iš budėjimo režimo, nustatomas **anksčiau** naudotas garsumas ir klausos programa.

Pastaba.

- Veikiant budėjimo režimui, klausos aparatai **nėra** visiškai išjungti. Jie vartoja šiek tiek energijos.

Todėl budėjimo režimą rekomenduojame naudoti tik trumpai.

- Jei norite išeiti iš budėjimo režimo, bet nuotolinio valdymo pulto ar programėlės naudoti negalite: klausos aparatus išjunkite ir vėl įjunkite (trumpai įdėdami į įkroviklį, kol užsidegs vienas arba daugiau LED). Palaukite, kol klausos aparatuose leidžiama paleidimo melodija. Tai gali užtrukti kelias sekundes. Atminkite, kad **nustatytas** numatytasis garsumas ir klausymo programa.

Klausos aparatų uždėjimas ir nuėmimas

Jūsų klausos aparatai yra sureguliuoti kairiajai ir dešiniajai ausims. Raidės nurodo pusę:

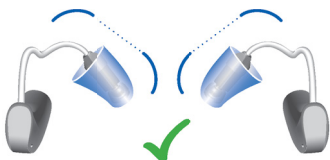
- R = dešinioji ausis
- L = kairioji ausis



Klausos aparato įdėjimas:

- ▶ Naudodami Click Sleeves pasirūpinkite, kad Click Sleeve sulenkimas sutaptų su imtuvo laido sulenkimu.

Teisingai:



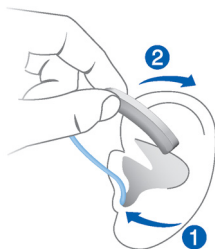
Neteisingai:



- ▶ Laikykite imtuvo laidą už linkio arčiau į ausį kišamos dalies.
- ▶ Į ausį kišamą dalį atsargiai įstumkite į ausies kanalą ①.
- ▶ Švelniai pasukite, kol ji bus įdėta tinkamai.

Išsižiokite ir susičiupkite, kad ausies kanale nesusikauptų oro.

- ▶ Kilstelėkite klausos aparatą ir slinkdami nuimkite jį nuo ausies viršutinės dalies ②.





PERSPĒJIMAS

Pavojus susižeisti!

- ▶ Ausies antgalī kiškite ī ausī atsargiai, ne per giliai.

i

- Gali būti patogiau **dešinijī** klausos aparatā dēti **dešiniāja** ranka, o **kairijī** – **kairiāja**.
- Jei dedant ī ausī īkišamā daļī kyla sunkumu, kita ranka švelniai patempkite ausies spenelī žemyn. Ausies kanals taps atviresnis ir īdēti ī ausī īkišamā daļī bus lengviau.

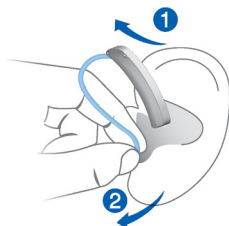
Papildomas fiksatorius naudojamas ī ausī īkišamai daļiai ausyje ītvirtinti. Norēdami nustatyti fiksatoriaus padētī, darykite taip:

- ▶ Sulenkite fiksatoriū ir atsargiai īstatykite jī ī ausies īdubos dugnā (žr. paveikslēlī).



Klausos aparato išėmimas:

- ▶ Kilstelėkite klausos aparatą ir slinkdami nuimkite jį nuo ausies viršutinės dalies ❶.



- ▶ Ausies kanale esantį imtuvą suimkite dviem pirštais ir atsargiai ištraukite ❷.

Netraukite imtuvo laido.



PERSPĖJIMAS

Pavojus susižeisti!

- ▶ Labai retais atvejais išimant klausos aparatą ausies antgalis gali likti ausyje. Taip nutikus kreipkitės į medicinos specialistą, kad jis ištrauktų ausies antgalį.

Panaudotus klausos aparatus nuvalykite ir išdžiovinkite. Daugiau informacijos žr. skyriuje „Techninis aptarnavimas ir priežiūra“.

Garsumo nustatymas

Klausos aparatai automatiškai nustato garsumą pagal klausymosi sąlygas.

- ▶ Jei pageidaujate garsumą reguliuoti neautomatiškai, naudokite nuotolinio valdymo parinktį.

Galima pasirinkti, kad keičiant garsumą būtų girdimas signalas.

Klausos programos keitimas

Priklausomai nuo klausymosi sąlygų, jūsų klausos aparatai automatiškai sureguliuoja garsą.

Jūsų klausos aparatuose taip pat gali būti kelios klausos programos, kuriomis, prireikus, galite keisti garsą. Galima pasirinkti, kad keičiant programą būtų girdimas signalas.

- ▶ Norėdami pakeisti klausos programą rankiniu būdu naudokite nuotolinį valdymo pultelį.

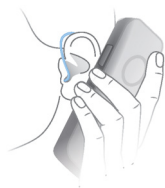
Klausos programų sąrašą žr. skyriuje „Klausos programos“.

Taikomas numatytasis garsumas.

Ypatingos klausymosi sąlygos

Kalbant telefonu

Kalbėdami telefonu laikykite telefono ragelį šiek tiek virš ausies. Klausos aparatas ir telefono ragelis turi būti vienodame aukštyje. Ragelį šiek tiek pasukite, kad ausis nebūtų visiškai uždengta.



Kalbėjimo telefonu programa

Gali būti, kad kalbėdami telefonu norėsite kitokio garsumo lygio. Paprašykite savo klausos priežiūros specialisto, kad sukonfigūruotų kalbėjimo telefonu programą.

- ▶ Kas kartą kalbėdami telefonu įsijunkite kalbėjimo telefonu programą.

Skyriuje „Klausos programos“ nurodyta, ar jūsų klausos aparatui sukonfigūruota kalbėjimo telefonu programa.

Techninis aptarnavimas ir priežiūra

Siekiant išvengti žalos, svarbu klausos aparatus prižiūrėti ir laikytis kelių pagrindinių taisyklių, kurios greitai taps jūsų kasdienės rutinos dalimi.

Klausos aparatai

Valymas

Klausos aparatai yra padengti apsaugine danga. Vis dėlto, jei nevalysite reguliariai, galite sugadinti klausos aparatus arba susižaloti.

- ▶ Klausos aparatus valykite kasdien, švelniu ir sausu audiniu.
- ▶ Niekada neplaukite po tekančiu vandeniu ir nemerkitė prietaisų į vandenį.
- ▶ Valydami niekada nespauskite.
- ▶ Kreipkitės į savo klausos priežiūros specialistą dėl rekomenduojamų valymo produktų, specialiųjų priežiūros rinkinių ir išsamesnės informacijos, kaip išlaikyti klausos aparatus tinkamos būklės.



Džiovinimas

Savo klausos aparatams džiovinti galite naudoti įprastus produktus. Dėl rekomenduojamų džiovinimo produktų ir asmeninių nurodymų, kada džiovinti klausos aparatus, kreipkitės į savo klausos priežiūros specialistą.

Laikymas

- Trumpalaikis laikymas (iki kelių dienų). Išjunkite klausos aparatus įdėdami juos į įkroviklį.

Įkroviklis turi būti įjungtas. Jei įkroviklis neįjungtas ir į jį įdedate klausos aparatus, jie **neišjungiami**.

Atkreipkite dėmesį, kad kai klausos aparatus išjungiate nuotolinio valdymo pultu ar išmaniojo telefono programėle, klausos aparatai nėra **visiškai** išjungiami. Jie veikia budėjimo režimu ir vis dar vartoja šiek tiek energijos.

- Ilgalaikis laikymas (savaites, mėnesius ir t. t.). Pirmiausia savo klausos aparatus iki galo įkraukite. Palikite juos įkroviklyje ir šį išjunkite. Daugiau informacijos rasite įkroviklio naudotojo vadove.

Klausos aparatai taip pat išjungiami. Klausos aparatus laikant nenaudojamus, rekomenduojame naudoti džiovinimo produktus.

Kas 6 mėnesius klausos aparatus reikia įkrauti, kad nepataisomai per daug neišsikrautų maitinimo elementas. Per daug išsikrovusių maitinimo elementų krauti nebegalima ir juos reikia pakeisti. Krauti rekomenduojame dažniau nei kas 6 mėnesius.

Laikykitės laikymo sąlygų, nurodytų skyriuje „Naudojimo, transportavimo ir laikymo sąlygos“.

Į ausį kišamos dalys

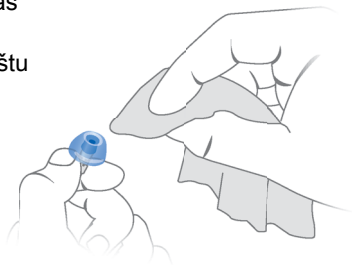
Valymas

Ant į ausį kišamų dalių gali susikaupti ausų sieros. Dėl to gali suprastėti garso kokybė. Į ausį kišamas dalis valykite kasdien.

Naudodami bet kokio tipo į ausį kišamas dalis:

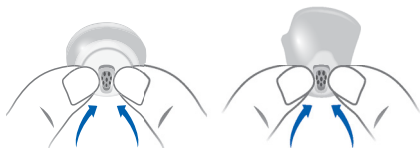
- ▶ Išėmę į ausį kišamas dalis, nedelsdami nuvalykite jas minkštu ir sausu audiniu.

Taip ausų sierra neprisidžius.



Jei naudojate Click Domes arba Click Sleeves:

- ▶ Suspauskite į ausį kišamos dalies galiuką.

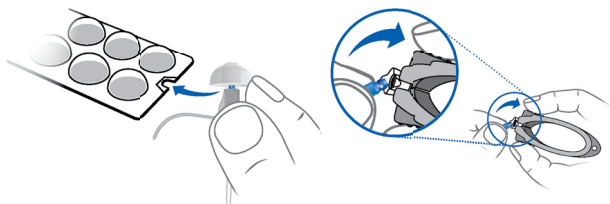


Keitimas

Standartines į ausį kišamas dalis keiskite maždaug kas tris mėnesius. Jei pastebėsite įtrūkimų ar kitų pokyčių, pakeiskite anksčiau. Standartinių į ausį kišamų dalių keitimo procedūra priklauso nuo į ausį kišamos dalies tipo. Skyriuje „Sudedamosios dalys ir pavadinimai“ jūsų klausos specialistas pažymėjo jūsų naudojamą į ausį kišamos dalies tipą.

Click Domes keitimas

- ▶ Norėdami išimti seną Click Dome, naudokite išėmimo įrankį arba vadovaukitės ant Click Domes pakuotės esančiais nurodymais. Saugokitės, kad netrauktumėte imtuvo laido.



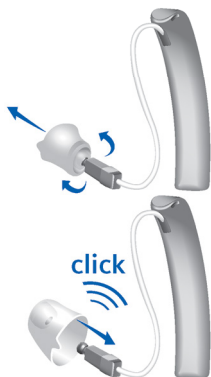
Išėmimo įrankį galima įsigyti kaip priedą.

- ▶ Pasirūpinkite, kad naujasis Click Dome tikrai užsifikuotų reikiamoje padėtyje.
- ▶ Patikrinkite, ar naujasis Click Dome tvirtai užsifiksavo.



Click Sleeves keitimas

- ▶ Išverskite Click Sleeve į išorę.
- ▶ Suimkite Click Sleeve ir imtuvą (ne imtuvo kabelį) pirštais ir numaukite Click Sleeve.
- ▶ Pasirūpinkite, kad naujasis Click Sleeve tikrai užsifikuotų reikiamoje padėtyje.



Specialistų atliekama techninė priežiūra

Klausos priežiūros specialistas gali kruopščiai ir profesionaliai išvalyti jūsų klausos aparatą bei atlikti techninę priežiūrą.

Pasiteiraukite savo klausos priežiūros specialisto individualių rekomendacijų dėl techninės priežiūros intervalų ir pagalbos.

Svarbi informacija apie saugą

Saugos informacija apie įkraunamus ličio jonų maitinimo elementus



ĮSPĖJIMAS

Į jūsų prietaisą įmontuotas neišimamas įkraunamas ličio jonų maitinimo elementas. Netinkamai naudojant prietaisą, įkraunamas ličio jonų maitinimo elementas gali sprogti.

Sužeidimo, gaisro arba sproginimo pavojus!

► Laikykitės šiame skyriuje pateiktų įkraunamų ličio jonų maitinimo elementų saugos nurodymų.

- Laikykitės naudojimo sąlygų. Žr. skyrių „Naudojimo, transportavimo ir laikymo sąlygos“.
- Būkite itin atidūs ir prietaisą saugokite nuo didelio karščio (pvz., ugnies, mikrobangų krosnelės, indukcinės krosnelės ir kitų didelės indukcijos laukų) bei saulės šviesos.
- Klausos aparatus kraukite tik patvirtintu įkrovikliu. Jei reikia pagalbos, kreipkitės į klausos priežiūros specialistą.
- Prietaiso neardykite.
- Prietaiso nenaudokite sprogioje aplinkoje.
- Nenaudokite deformuotų ar aiškiai pažeistų prietaisų.

- Nenaudokite prietaiso, jei įkrovus akivaizdžiai sumažėja jo efektyvumas. Gražinkite prietaisą savo klausos priežiūros specialistui.
- Neišmeskite prietaiso į ugnį arba vandenį.

Keitimo ir remonto darbus turi atlikti specialistas. Todėl:

- Neremontuokite ir nekeiskite įkraunamo ličio jonų maitinimo elemento patys.
- Jei mažai tikėtina atveju įkraunamas ličio jonų maitinimo elementas sprogtų, visas degias medžiagas laikykite atokiau.

Visais pirmiau paminėtais atvejais gražinkite prietaisą klausos priežiūros specialistui.



ĮSPĖJIMAS

Elektros smūgio pavojus!

- ▶ Prijunkite įkroviklį naudodami tik USB maitinimo šaltinį, atitinkantį IEC 60950-1 ir / arba IEC 62368-1 reikalavimus.

Tolesnė informacija

Informacija saugos klausimais

Norėdami gauti daugiau informacijos saugos klausimais, žr. kartu su prietaisu pridedamą saugos instrukciją.

Priedai

Galimų priedų tipas priklauso nuo prietaiso tipo. Pavyzdžiai: nuotolinio valdymo pultas, garso transliavimo įrenginys arba valdyti nuotoliniu būdu skirta išmaniojo telefono programėlė.

Kai kurių tipų klausos aparatai palaiko CROS ir BiCROS sprendimus, skirtus žmonėms, kuriems yra vienpusis kurtumas.

Jei reikia daugiau informacijos, kreipkitės į klausos priežiūros specialistą.

Eksplotavimo, transportavimo ir laikymo sąlygos

Eksplotavimo sąlygos	Iškrovimas	Įkrovimas
Temperatūra	Nuo 0 iki 50 °C (nuo 32 iki 122 °F)	Nuo 10 iki 35 °C (nuo 50 iki 95 °F)
Santykinis drėgnis	5–93 %	5–93 %

Jeigu transportavimas ir laikymas trunka ilgai, atsižvelkite į toliau nurodytas sąlygas.

	Laikymas	Transportavimas
Temperatūra (rekomenduojama)	Nuo 10 iki 25 °C (nuo 50 iki 77 °F)	Nuo -20 iki 60 °C (nuo -4 iki 140 °F)
Temperatūra (didžiausias diapazonas)	Nuo 10 iki 40 °C (nuo 50 iki 104 °F)	Nuo -20 iki 60 °C (nuo -4 iki 140 °F)
Santykinis drėgnis (rekomenduojama)	20–80 %	5–90 %
Santykinis drėgnis (didžiausias diapazonas)	10–80 %	5–90 %

Atminkite, kad klausos aparatus reikia įkrauti bent kas 6 mėnesius. Daugiau informacijos rasite skyriuje „Techninis aptarnavimas ir priežiūra“.

Kitoms dalims, pvz., įkrovikliui, gali būti taikomos kitokios sąlygos.



ĮSPĖJIMAS

Pervežant atsiranda sužeidimo, gaisro arba sprogimo pavojus.

- ▶ Maitinimo elementus ar klausos aparatus pervežkite laikydamiesi vietinių nuostatų.



ĮSPĖJIMAS

Pervežant atsiranda sužeidimo, gaisro arba sprogo pavojaus.

- ▶ Klausos aparatus ir / arba įkroviklį gabenkite pagal vietinius reikalavimus.

Informacija apie įrenginio likvidavimą

- ▶ Kad neterštumėte aplinkos, neišmeskite maitinimo elementų ar klausos aparatų kartu su buitinėmis šiukšlėmis.
- ▶ Maitinimo elementus ar klausos aparatus perdirbkite ar likviduokite laikydamiesi vietinių nuostatų.

Šio dokumento simboliai



Nurodoma situacija, dėl kurios gali įvykti sunkių, vidutinio sunkumo arba nedidelių sužalojimų.



Įspėjama apie galimą nuosavybės žalą.



Informacija ir patarimai, kaip tinkamai naudoti prietaisą.

Trikčių diagnostika

Problema ir galimi sprendimai

Silpnas garsas.

- Pagarsinkite.
- Pakeiskite klausos aparatą.
- Nuvalykite arba pakeiskite į ausį kišamą dalį.

Problema ir galimi sprendimai

Klausos aparatas skleidžia švilpimo garsus.

- Įdėkite į ausį kišamą dalį iš naujo, kol ji tinkamai prisitaikys.
 - Pritildykite.
 - Nuvalykite arba pakeiskite į ausį kišamą dalį.
-

Garsas iškraipomas.

- Pritildykite.
 - Pakeiskite klausos aparatą.
 - Nuvalykite arba pakeiskite į ausį kišamą dalį.
-

Klausos aparatas skleidžia signalinius tonus.

- Pakeiskite klausos aparatą.
-

Klausos aparatas neveikia.

- Įjunkite klausos aparatą.
 - Pakeiskite klausos aparatą. Taip pat stebėkite įkroviklio būsenos LED diodus.
-

Jei kyla kitų problemų, kreipkitės į savo klausos priežiūros specialistą.

Su šalimi susijusi informacija

JAV ir Kanada

Sertifikavimo informacija, skirta klausos aparatams su belaidžio ryšio funkcijomis:

Styletto

- HVIN: WP4N2
- Yra FCC ID: SGI-MIM001
- IC: 267AB-WP4N2

Techninė priežiūra ir garantija

Serijos numeriai

Kairė:

Dešinė:

Techninės priežiūros datos

1: _____ 4: _____

2: _____ 5: _____

3: _____ 6: _____

Garantija

[sigijimo data: _____

Garantinis laikotarpis mėnesiais: _____

Jūsų klausos specialistas

 **Teisētas gamintojas**

Signia GmbH

Henri-Dunant-Strasse 100

91058 Erlangen

Vokietija

Tel. +49 9131 308 0

Document No. 03639-99T01-8X00 LT

Order/Item No. 109 604 85

Master Rev01, 06.2018

© 07.2018, Signia GmbH. All rights reserved


0123

www.signia-hearing.com