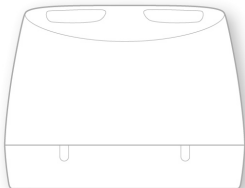




signia



Charger BTE P/SP & RIC

Naudotojo vadovas

Turinys

| | |
|-------------------------------------|-----------|
| Prieš pradedant | 4 |
| Komponentai | 6 |
| USB maitinimo laido prijungimas | 7 |
| Krovimas | 8 |
| Tinkama klausos aparatų padėtis | 10 |
| Įkrovimo būseną | 11 |
| Krovimo patarimai | 12 |
| Kita informacija | 19 |
| Techninis aptarnavimas ir priežiūra | 19 |
| Triukčių diagnostika | 20 |

| | |
|--|-----------|
| Svarbi informacija apie saugą | 23 |
| Bendrieji įspėjimai | 23 |
| Asmeninė sauga | 25 |
| Sauga naudojant produktą | 30 |
| Svarbi informacija | 32 |
| Simbolių paaiškinimas | 32 |
| Eksploatavimo, transportavimo ir laikymo sąlygos | 34 |
| Techniniai maitinimo šaltinio adapterio duomenys | 36 |
| Informacija apie įrenginio išmetimą | 36 |
| Atitikties informacija | 37 |
| Su šalimi susijusi informacija | 39 |

Prieš pradėdant

Šis prietaisas skirtas krauti konkrečioms mūsų klausos aparatams su įmontuotais maitinimo elementais (įkraunamais ličio jonų maitinimo elementais). Jūsų klausos priežiūros specialistas patars jums dėl suderinamų modelių. Įkroviklį galima naudoti tik patalpose. Peržiūrėkite eksploataavimo sąlygas, nurodytas skyriuje „Eksploataavimo, transportavimo ir laikymo sąlygos“, bei jų laikykitės.

Kroviklis neskirtas klausos aparatams laikyti.



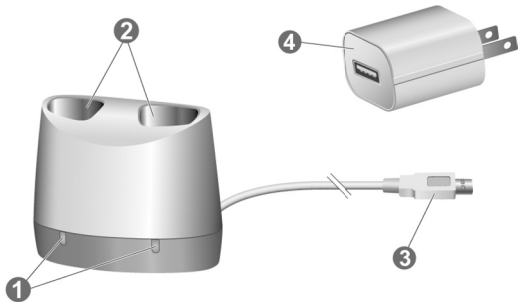
PERSPĒJIMAS

Atidžiai perskaitykite visā naudotojo vadovā ir atsižvelkite į šīame dokumente pateiktā informacijā apie saugā, kad nepatirtumēte nuostoliu ir nesusižalotumēte.



Prietaisas gali atrodyti ne visai taip, kaip pavaizduota šiu instrukciju pavyzdinėse iliustracijose. Pasilikame teisę atlikti bet kokius mūsų manymu būtinus pakeitimus.

Komponentai



❶ Būsenos LED diodai

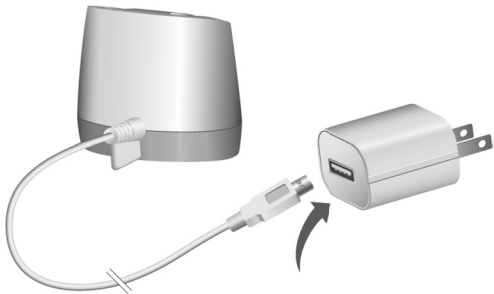
❷ Krovimo angos

❸ Neatskiriamas USB
maitinimo kabelis

❹ Maitinimo adapteris

USB maitinimo laido prijungimas

- ▶ Prijunkite USB maitinimo laidą prie pridedamo maitinimo adapterio.



Krovimas



PASTABA

Užtikrinkite, kad maitinimo kištukas būtų lengvai prieinamas, kad, prireikus, jį būtų galima atjungti nuo maitinimo šaltinio.

- ▶ Prijunkite įkroviklį prie maitinimo šaltinio.

Jei kiekvienos įkrovimo angos LED sumirksi 3 kartus, reiškia, kad į įkroviklį tiekiamas maitinimas ir jį galima naudoti.

- ▶ Klausos aparatus į įkrovimo angas įdėkite taip, kaip parodyta paveikslėlyje. Tuo pačiu metu galite krauti abu klausos aparatus.

Klausos aparatai automatiškai išjungiami ir pradedami krauti. Nurodoma įkrovimo būseną, žr. tolesniuose puslapiuose pateiktą lentelę „Įkrovimo būseną“.

- ▶ Kai klausos aparatus norite naudoti, išimkite juos iš įkroviklio. Jie automatiškai įsijungs.
- ▶ Įkroviklį galite palikti prijungtą prie maitinimo šaltinio arba nuo jo atjungti.



Tinkama klausos aparatų padėtis

- ▶ Jei nenurodyta kitaip, kairįjį ir dešinįjį klausos aparatus galima įdėti į bet kurią įkrovimo angą. Į angas juos dėti galima bet kuria puse.
- ▶ Įsitikinkite, kad klausos aparatų apatinė dalis gerai įdėta į įkrovimo angas. Jei įstatyta tinkamai, tai nurodo LED.



Įkrovimo būsenos

LED Būsenos aprašas



LED nešviečia:

Įkroviklis nėra prijungtas prie maitinimo šaltinio.
Į atitinkamą įkrovimo angą neįdėta jokio klausos aparato arba klausos aparatas įdėtas netinkamai.



3x

Žalias LED sumirksi 3 kartus:

Įkroviklis prijungtas prie maitinimo šaltinio ir paruoštas krauti.



Mirksi žalias LED:

Vyksta įkrovimas.

LED Būsenos aprašas



Šviečia žalias LED:

Klausos aparatas yra visiškai įkrautas.

3x



Raudonas LED sumirksi 3 kartus 2 sekundes:

Klaida

Daugiau skaitykite skyriuje „Trikčių diagnostika“.

Krovimo patarimai

Jums gali kilti klausimų, kaip geriausia krauti klausos aparatus. Perskaitykite toliau pateiktus klausimus ir atsakymus. Jei turite daugiau klausimų, jums padės klausos priežiūros specialistas.



Kaip dažnai reikia krauti klausos aparatus?

Rekomenduojame klausos aparatus krauti kasdien, net jei maitinimo elementas nėra išsikrovęs. Juos kraukite per naktį – tada tikrai dieną pradėsite su visiškai įkrautais klausos aparatais.



Kiek laiko trunka krovimas?

Visiško įkrovimo ciklas trunka maždaug nuo 3 iki 4 valandų. Po 30 minučių klausos aparatus galima naudoti iki 7 val. Krovimo trukmė gali skirtis dėl klausos aparatų naudojimo ir maitinimo elemento amžiaus.



Ar klausos aparatus galima palikti įkroviklyje?

Įkroviklyje galite palikti net visiškai įkrautus klausos aparatus. Visiškai įkrauti jie automatiškai nustoja krautis.



Kas nutinka, jei pamirštama įkrauti?

Kai išsikrauna maitinimo elementas, klausos aparatai automatiškai išsijungia. Kuo greičiau klausos aparatus įkraukite.

Daugiau nei 6 mėnesius nekrauti klausos aparatai gali sugesti dėl nepataisomo per didelio maitinimo elemento iškrovimo. Per daug išsikrovusių maitinimo elementų krauti nebegalima ir juos reikia pakeisti.



Jeigu klausos aparatai nebus naudojami keletą dienų ar ilgiau?

- Trumpalaikis laikymas (iki kelių dienų). Klausos aparatus išjunkite spaudžiamuoju mygtuku arba įdėkite juos į įkroviklį, į kurį tiekama elektros energija.

Įkroviklis turi būti prijungtas prie maitinimo šaltinio. Jei įkroviklis prie maitinimo šaltinio neprijungtas ir į jį įdedate klausos aparatus, jie **neišjungiami**.

Atkreipkite dėmesį, kad kai klausos aparatus išjungiame nuotolinio valdymo pultu ar išmaniojo telefono programėle, klausos aparatai nėra **visiškai** išjungiami. Jie veikia budėjimo režimu ir vis dar vartoja šiek tiek energijos.

- Ilgalaikis laikymas (savaites, mėnesius ir t. t.). Pirmiausia savo klausos aparatus visiškai įkraukite. Prieš palikdami nenaudojamus, juos išjunkite spaudžiamuoju mygtuku. Klausos aparatus laikant nenaudojamus, rekomenduojame naudoti džiovinimo produktus. Kas 6 mėnesius klausos aparatus reikia įkrauti, kad nepataisomai per daug neišsikrautų maitinimo elementas. Per daug išsikrovusių maitinimo elementų krauti nebegalima ir juos reikia pakeisti. Krauti rekomenduojame dažniau nei kas 6 mėnesius. Laikykitės klausos aparato naudotojo vadove nurodytų laikymo sąlygų.

Dėl rekomenduojamų džiovinimo produktų kreipkitės į savo klausos specialistą.



Į ką reikėtų atkreipti dėmesį kraunant?

Klausos aparatai ir įkroviklis turi būti švarūs bei sausi. Laikykitės naudojimo sąlygų, nurodytų skyriuje „Eksploatavimo, transportavimo ir laikymo sąlygos“. Venkite krauti esant aukštai aplinkos temperatūrai, nes gali sumažėti maitinimo elemento eksploatavimo trukmė ir talpa.

Jei įkroviklį naudojate labai šiltoje aplinkoje, atminkite, kad, įkroviklio temperatūrai viršijus 45 °C, jis nustos krauti, kad atvėstų. Kai tai nutinka, LED sumirksi 3 kartus per 2 sekundes. Įkrova atnaujinama automatiškai, kai prietaisas atvėsta. Nelieskite klausos aparatų, jie gali būti įkaitę.



Į ką reikėtų atkreipti dėmesį naudojant elektros lizdų bloką su energijos taupymo funkcijomis?

- **Prieš** į įkroviklį įdėdami klausos aparatus, elektros lizdų bloką įjunkite. Priešingu atveju įkroviklis klausos aparatų gali neaptikti.
- **Kol** klausos aparatai yra įkroviklyje, elektros lizdų bloko neišjunkite. Priešingu atveju klausos aparatai automatiškai įsijungs ir išsikraus įkroviklyje. Prieš išjungdami elektros lizdų bloką, klausos aparatus išimkite iš įkroviklio ir išjunkite juos spaudžiamuoju mygtuku.

Kita informacija

Techninis aptarnavimas ir priežiūra



PASTABA

Sužeidimo pavojus, kurį kelia elektros smūgis!

- ▶ Jei įkroviklį reikia valyti, atjunkite jį nuo maitinimo šaltinio.
- ▶ Įkroviklį valykite švelniu ir sausu audiniu.
- ▶ Įkroviklio niekada neplaukite po tekančiu vandeniu ir nemerkitė į vandenį.
- ▶ Įkroviklio nesterilizuokite ir nedezinfekuokite.

- ▶ Pasinaudoję ir prieš statydami į įkroviklį, nušluostykite klausos aparatų įkrovimo kontaktus minkšta, sausa šluoste, kad nuvalytumėte riebalus arba drėgmę.

Trikčių diagnostika

Problema ir galimi sprendimai

LED išjungtas.

- Patikrinkite, ar tinkamai prijungtas maitinimo šaltinis.
-

LED sumirksi raudonai 3 kartus.

Įvyko įkroviklio klaida.

- Klausos aparatus išimkite iš įkroviklio, o įkroviklį atjunkite nuo maitinimo šaltinio.
 - Įkroviklį vėl prijunkite prie maitinimo šaltinio ir į įkrovimo angas vėl įdėkite klausos aparatus.
 - Pasiekta įkroviklio temperatūros riba ir jam reikia ataušti. Įkrovimas tęsiamas, kai temperatūra nukrenta žemiau 45 °C.
-

Jei LED vis tiek mirksi raudonai:

- Klausos aparatus išimkite iš įkroviklio, o įkroviklį atjunkite nuo maitinimo šaltinio.
- Kreipkitės pagalbos į klausos specialistą.

Jei kyla kitų problemų, kreipkitės į savo klausos priežiūros specialistą.

Svarbi informacija apie saugą

Bendrieji įspėjimai

- Laikykitės naudojimo sąlygų. Žr. skyrių „Naudojimo, transportavimo ir laikymo sąlygos“.
- Būkite itin atidūs ir prietaisą saugokite nuo didelio karščio (pvz., ugnies, mikrobangų krosnelės, indukcinės krosnelės ir kitų didelės indukcijos laukų) bei saulės šviesos.
- Klausos aparatus kraukite tik patvirtintu įkrovikliu. Jei reikia pagalbos, kreipkitės į klausos priežiūros specialistą.
- Prietaiso neardykite.
- Prietaiso nenaudokite sprogioje aplinkoje.

- Nenaudokite deformuotų ar aiškiai pažeistų prietaisų.
- Nenaudokite prietaiso, jei įkrovus akivaizdžiai sumažėja jo efektyvumas. Gražinkite prietaisą savo klausos priežiūros specialistui.
- Neišmeskite prietaiso į ugnį arba vandenį.

Visais pirmiau paminėtais atvejais gražinkite prietaisą klausos priežiūros specialistui.



ĮSPĖJIMAS

Elektros smūgio pavojus!

- ▶ Prijunkite įkroviklį naudodami tik USB maitinimo šaltinį, atitinkantį IEC 60950-1 ir (arba) IEC 62368-1.

Asmeninė sauga



ĮSPĖJIMAS

Nudegimo pavojus!

- ▶ Į įkroviklį nedėkite nieko kito, išskyrus savo klausos aparatus.



ĮSPĖJIMAS

Elektros smūgio pavojus!

- ▶ Jei aiškiai matote, kad prietaisas sugedęs, nenaudokite jo ir grąžinkite pardavėjui.



ĮSPĖJIMAS

Užspringimo pavojus!

Prietaise yra smulkių detalių, kurias galima praryti.

- ▶ Laikykite klausos aparatus, maitinimo elementus ir priedus vaikams bei protinę negalią turintiems žmonėms nepasiekiamoje vietoje.
- ▶ Prarijus reikia nedelsiant kreiptis į gydytoją ar ligoninės darbuotojus.



ĮSPĖJIMAS

Turėkite omenyje, kad dėl neteisėto pakeitimo gaminys gali sugesti arba tai gali sukelti traumą.

- ▶ Naudokite tik patvirtintas dalis ir priedus. Jei reikia pagalbos, kreipkitės į klausos specialistą.



ĮSPĖJIMAS

Sprogimo pavojus!

- ▶ Nenaudokite prietaiso sprogioje aplinkoje (pvz., kasyklose).



ĮSPĖJIMAS

Krovimo sistemos gali trikdyti matavimo prietaisų ir elektroninės įrangos veikimą.

- ▶ Ligoninėse. Įkroviklis atitinka CISPR 35 ir CISPR 32 reikalavimus. Todėl turėtų būti leidžiama naudoti įkroviklį ligoninėse. Nepaisant to, įkroviklis gali trikdyti labai jautrių prietaisų veikimą. Tokiais atvejais reikia imtis atitinkamų veiksmų (paeiti toliau nuo jautrių prietaisų ar įkroviklį atjungti nuo maitinimo šaltinio).



ĮSPĖJIMAS

Trukdžiai, keliami implantuojamiems prietaisams

- ▶ Prietaisą galima naudoti su visais elektroniniais implantais, atitinkančiais ANSI / AAMI / ISO 14117:2012 žmonių implantų elektromagnetinio suderinamumo standartą.
- ▶ Jei jūsų implantas neatitinka ANSI / AAMI / ISO 14117:2012 standarto, kreipkitės į savo implantuojamo prietaiso gamintoją, kad gautumėte informacijos apie trikdymo pavojų.

Sauga naudojant produktą



PASTABA

- ▶ Saugokite prietaisus nuo didelio karščio.
Nelaikykite jų tiesioginėje saulės šviesoje.



PASTABA

- ▶ Saugokite prietaisus nuo didelės drėgmės.



PASTABA

- ▶ Nemėginkite nusausinti prietaisų mikrobangų krosnelėje.



PASTABA

- ▶ Nenumeskite. Galite pažeisti vidinius komponentus.



PASTABA

- ▶ Prietaiso neardykite.



PASTABA

Naudojant nesuderinamas dalis, prietaisui kyla pavojus sugesti.

- ▶ Naudokite tik su įkrovikliu gautą maitinimo šaltinį ir šalyje naudojamą adapterį.

Svarbi informacija

Simbolių paaiškinimas

Šiame dokumente naudojami simboliai



Nurodoma situacija, kai gali įvykti sunkių, vidutinio sunkumo arba nedidelių sužalojimų.



Ispėjama apie galimą žalą nuosavybei.



Informacija ir patarimai, kaip tinkamai naudoti prietaisą

Simboliai ant prietaiso ar pakuotės



CE atitikties žyma, patvirtinanti tam tikrų Europos direktyvų atitiktį, žr. skyrių „Atitikties informacija“.



Nurodo teisėtą prietaiso gamintoją.



Neišmeskite prietaiso su bendrosiomis buitinėmis atliekomis. Daugiau informacijos žr. skyriuje „Informacija apie įrenginio likvidavimą“.



Perskaitykite naudotojo vadove pateiktus nurodymus ir jų laikykitės.



Medicinos prietaisas

Eksplotavimo, transportavimo ir laikymo sąlygos

Eksplotavimo sąlygos

| | |
|--------------------|----------------------|
| Temperatūra | 10–35 °C 50–95 °F |
| Santykinis drėgnis | 20–75 % |
| Atmosferos slėgis | 700–1060 hPa |

Jeigu transportavimas ir laikymas trunka ilgai, atsižvelkite į toliau nurodytas sąlygas.

| | Laikymas | Transportavimas |
|--------------------|-----------------------|------------------------|
| Temperatūra | 10–40 °C 50–104 °F | –20–60 °C –4–140 °F |
| Santykinis drėgnis | 10–80 % | 5–90 % |
| Atmosferos slėgis | 700–1060 hPa | 700–1060 hPa |

Kitoms dalims, pvz., klausos aparatams, gali būti taikomos kitokios sąlygos.

Techniniai maitinimo šaltinio adapterio duomenys

| | |
|----------------|---------------------------|
| Įėjimo įtampa: | 100–240 V kintamoji srovė |
|----------------|---------------------------|

| | |
|---------------|-------|
| Įėjimo srovė: | 0,5 A |
|---------------|-------|

| | |
|----------------|----------|
| Įėjimo dažnis: | 50–60 Hz |
|----------------|----------|

| | |
|-----------------|---------------------|
| Išėjimo įtampa: | 5 V nuolatinė srovė |
|-----------------|---------------------|

| | |
|----------------|-----|
| Išėjimo srovė: | 1 A |
|----------------|-----|

Informacija apie įrenginio išmetimą

Prietaisus, priedus ir pakuotes perdirbkite laikydamiesi vietinių nuostatų.

Kad neterštumėte aplinkos, neišmeskite prietaiso kartu su buitinėmis šiukšlėmis. Prietaisus išmeskite pagal vietinius reikalavimus.

Atitikties informacija

CE ženklą nurodoma atitikti toliau nurodytoms Europos direktyvoms:



- Tarybos reglamentas 2017/745 (MDR)
- 2011/65/ES RoHS dėl pavojingų medžiagų apribojimo.

CE ženklą nurodoma atitikti tam tikroms Europos direktyvoms. Visą atitikties deklaracijos tekstą galima gauti iš www.wsaud.com/signia.

Šis prietaisas atitinka FCC taisyklių 15B dalį ir CAN ICES-003 / NMB-003.

Juo galima naudotis laikantis šių sąlygų:

- Šis prietaisas negali skleisti kenksmingų trukdžių,
- šis prietaisas turi priimti visus gaunamus trukdžius, net jei dėl jų gali sutrikti jo veikimas, ir
- įkrovimo proceso metu naudotojas turi laikytis minimalaus 20 cm (8 col.) atstumo.

Su šalimi susijusi informacija

 **Teisėtas gamintojas**

WSAUD A/S
Nymøllevej 6
3540 Lynge
Danija

Document No. 04411-99T02-8X00 LT

Order/Item No. 210 007 65

Master Rev03, 03.2021

© 04.2021, WSAUD A/S. All rights reserved



www.signia.net