

Intuis 3 S/M/P

Naudotojo vadovas



Turinys

Ižanga	4
Jūsų klausos aparatai	5
Prietaiso tipas	5
Susipažinimas su klausos aparatu	5
Sudedamosios dalys ir pavadinimai	6
Valdikliai	10
Nuostatos	12
Maitinimo elementai	13
Patarimai dėl maitinimo elementų dydžio ir naudojimo	13
Elementų keitimas	14
Kasdienis naudojimas	15
Įjungimas ir išjungimas	15
Klausos aparatų uždėjimas ir nuėmimas	16
Garsumo nustatymas	19
Klausos programos keitimas	19
Valdiklių užrakinimas (pasirinktina)	20
Ypatingos klausymosi sąlygos	21
Kalbant telefonu	21
Garso indukcinės kilpos	22
Garso įvestis (FM sistema)	23

Techninis aptarnavimas ir priežiūra	25
Klausos aparatai	25
Į ausį kišamos dalys, už ausies tvirtinami rageliai ir vamzdeliai	26
Specialistų atliekama techninė priežiūra	32
Tolesnė informacija	33
Informacija saugos klausimais	33
Priedai	33
Šio dokumento simboliai	33
Trikčių diagnostika	33
Su šalimi susijusi informacija	34
Techninė priežiūra ir garantija	35

Įžanga

Dėkojame, kad pasirinkote mūsų klausos aparatus savo kasdieniam gyvenimui palengvinti. Kaip ir įsigijus bet koki kitą naują dalyką, prireiks šiek tiek laiko, kol su jais susipažinsite.

Naudodamiesi šiuo vadovu bei padedant jūsų klausos specialistui suprasite, kokių privalumų gali suteikti klausos aparatai ir kaip jie gali pagerinti gyvenimo kokybę.

Kad iš savo klausos aparatų gautumėte daugiausia naudos, rekomenduojama, kad nešiotumėte juos kasdien, visą dieną. Tai padės prie jų įprasti.



PERSPĖJIMAS

Svarbu atidžiai ir iki galo perskaityti šį naudotojo vadovą bei saugos instrukciją. Kad išvengtumėte sužalojimų ir nesugadintumėte prietaisų, vadovaukitės saugos informacija.

Jūsų klausos aparatai

i

Šiame naudotojo vadove aprašytos pasirenkamos funkcijos, kurios gali būti jūsų klausos aparate (arba jų gali nebūti).

Paprašykite savo klausos priežiūros specialisto nurodyti jūsų klausos aparato turimas funkcijas.

Prietaiso tipas

Jūsų klausos aparatai yra BTE (užausiniai) modeliai. Vamzdelis perduoda garsą iš klausos aparato į ausį. Aparatai nėra skirti vaikams iki 3 metų amžiaus ar asmenims, kurių išsivystymo amžius yra mažesnis nei 3 metai.

Susipažinimas su klausos aparatu

Rekomenduojame susipažinti su savo naujuoju klausos aparatu. Laikydami aparatą rankose bandykite naudoti valdiklius ir atkreipkite dėmesį, kurioje aparato vietoje jie yra. Dėl to, kai nešiosite klausos aparatą, valdiklius galėsite apčiuopti ir paspausti lengviau.

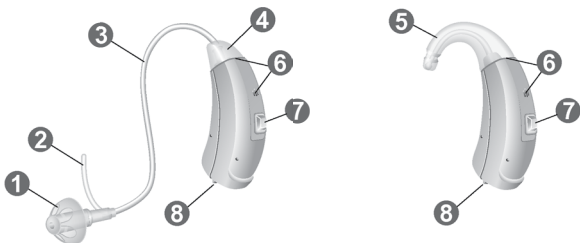
i

Jeigu nešiojant klausos aparatą jums sudėtinga spaudinėti valdiklius, galite pasiteirauti savo klausos specialisto, ar galima naudoti nuotolinio valdymo pultelį.

Sudedamosios dalys ir pavadinimai

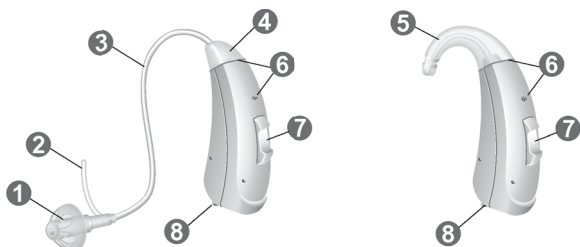
Šiame naudotojo vadove aprašyta keletas klausos aparatų tipų. Naudokitės toliau pateiktais paveikslėliais, kad nustatytumėte, kurį klausos aparato tipą naudojate.

Intuis 3 S



-
- | | |
|--------------------------------------|---|
| 1 Į ausį kišama dalis (LifeTip) | 5 Už ausies tvirtinamas ragelis |
| 2 Pritaikymo juostelė (pasirinktina) | 6 Mikrofono angos |
| 3 Vamzdelis (ThinTube) | 7 Paspaudžiamasis mygtukas (valdiklis) |
| 4 ThinTube adapteris | 8 Maitinimo elementų skyrius (įjungimo / išjungimo jungiklis) |
-

Intuis 3 M



-
- | | |
|--|--|
| 1 Į ausį kišama dalis (LifeTip) | 5 Už ausies tvirtinamas ragelis |
| 2 Prilaikymo juostelė (pasirinktinai) | 6 Mikrofono angos |
| 3 Vamzdelis (ThinTube) | 7 Paspaudžiamasis mygtukas (valdiklis) |
| 4 ThinTube adapteris | 8 Maitinimo elementų skyrius (įjungimo / išjungimo jungiklis) |
-

Intuis 3 P




-
- | | |
|--|---|
| 1 Į ausį kišama dalis | 5 Mikrofono angos |
| 2 Į ausį kišamos dalies adapteris | 6 Paspaudžiamasis mygtukas (valdiklis) |
| 3 Už ausies tvirtinamo ragelio vamzdelis | 7 Klavišinis jungiklis (valdiklis) |
| 4 Už ausies tvirtinamas ragelis | 8 Maitinimo elementų skyrius (įjungimo / išjungimo jungiklis) |
-


Į ausį kišamos dalys ir vamzdeliai


Į ausį kišamos dalys

Dydis

Standartinės į ausį kišamos dalys

 LifeTip atvirojo arba uždarojo tipo

 LifeTip pusiau atvira

 LifeTip dviguba

Pagal užsakymą pagamintos į ausį kišamos dalys

Pavyzdžiui,



Vamzdeliai

Ilgis

Standartinis vamzdelis (ThinTube)


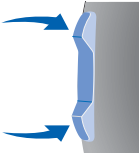
Už ausies tvirtinamo ragelio vamzdelis

Galite lengvai pakeisti standartinę į ausį kišamas dalis ir išvalyti standartinį vamzdelį. Daugiau skaitykite skyriuje „Techninis aptarnavimas ir priežiūra“.

Valdikliai

Valdikliais galite, pavyzdžiui, reguliuoti garsumą arba perjunginėti klausos programas. Jūsų klausos aparatai turi spaudžiamąjį mygtuką arba klavišinį jungiklį, arba abu.

Klausos priežiūros specialistas užprogramavo valdikliams jūsų pageidautas funkcijas.

Valdiklis		Kairysis	Dešinysis
Spaudžiamasis mygtukas		<input type="radio"/>	<input type="radio"/>
Klavišinis jungiklis		<input type="radio"/>	<input type="radio"/>



Klausos priežiūros specialisto taip pat galite paklausti, ar galima įsigyti nuotolinio valdymo pultą arba atsisiųsti išmaniojo telefono programą, skirtą jūsų aparatams valdyti.

Klavišinio jungiklio funkcijos	L	R
---------------------------------------	----------	----------

Paspauskite trumpai:

Programa aukštyn / žemyn	<input type="radio"/>	<input type="radio"/>
--------------------------	-----------------------	-----------------------

Garsumo didinimas / mažinimas	<input type="radio"/>	<input type="radio"/>
-------------------------------	-----------------------	-----------------------

Paspauskite ilgai:

Budėjimo rež. / įjungimas	<input type="radio"/>	<input type="radio"/>
---------------------------	-----------------------	-----------------------

Programa aukštyn / žemyn	<input type="radio"/>	<input type="radio"/>
--------------------------	-----------------------	-----------------------

Paspauskite labai ilgai:

Budėjimo rež. / įjungimas	<input type="radio"/>	<input type="radio"/>
---------------------------	-----------------------	-----------------------

L = Left (kairė), R = Right (dešinė)

Paspaudžiamojo mygtuko funkcijos	L	R
---	----------	----------

Paspauskite trumpai:

Programos keitimas	<input type="radio"/>	<input type="radio"/>
--------------------	-----------------------	-----------------------

Paspauskite ilgai:

Budėjimo rež. / įjungimas	<input type="radio"/>	<input type="radio"/>
---------------------------	-----------------------	-----------------------

L = Left (kairė), R = Right (dešinė)

Spaudžiamojo mygtuko ir klavišinio jungiklio funkcija	L	R
--	----------	----------

Užrakina / atrakina valdiklius	<input type="radio"/>	<input type="radio"/>
--------------------------------	-----------------------	-----------------------

Daugiau skaitykite skyriuje „Valdiklių užrakinimas“.

L = Left (kairė), R = Right (dešinė)

Nuostatos

Klausos programos

1

2

3

4

Daugiau skaitykite skyriuje „Klausos programos keitimas“.

Funkcijos

- Pasirinkus funkciją **įjungimo delsa**, dedant klausos aparatą į ausį negirdimi švilpimo garsai.

Daugiau skaitykite skyriuje „Įjungimas ir išjungimas“.

- Aparatas turi įmontuotą **teleritę**, todėl galima jungtis prie indukcinų kilpų sistemų.

Daugiau skaitykite skyriuje „Garso indukcinės kilpos“.

Maitinimo elementai

Kai maitinimo elementas senka, garsas tampa silpnesnis arba pasigirsta įspėjamasis signalas. Nuo maitinimo elemento tipo priklauso, kiek ilgai galėsite jį naudoti.

Patarimai dėl maitinimo elementų dydžio ir naudojimo

Apie rekomenduojamus maitinimo elementus teiraukitės savo klausos specialisto.

Maitinimo elementų dydis: 312 13

- Klausos aparatams visada naudokite tinkamo dydžio maitinimo elementus.
- Jeigu nenaudosite klausos aparatų keletą dienų, išimkite maitinimo elementus.
- Su savimi visada turėkite atsarginių maitinimo elementų.
- Iškvotus maitinimo elementus nedelsdami išimkite ir išmeskite laikydamiesi vietinių atliekų perdirbimo taisyklių.

Elementų keitimas

Maitinimo elemento išėmimas:

- ▶ Atidarykite maitinimo elemento skyrių.



- ▶ Ištraukite maitinimo elementą, naudodami magnetinę lazdelę. Magnetinę lazdelę galima įsigyti kaip priedą.



Maitinimo elemento įdėjimas:

- ▶ Jei maitinimo elementas yra su apsaugine plėvele, ją nuimkite tik tada, kai būsite pasirengę naudoti maitinimo elementą.



- ▶ Įdėkite maitinimo elementą taip, kad „+“ simbolis būtų nukreiptas aukštyn (žr. paveikslėlį).



- ▶ Atsargiai uždarykite maitinimo elemento skyrių. Jei jaučiate pasipriešinimą, maitinimo elementas įdėtas neteisingai.

Maitinimo elemento skyriaus nebandykite uždaryti naudodami jėgą. Galite jį sulaužyti.

Kasdienis naudojimas

Ijungimas ir išjungimas

Klausos aparatus įjungti ir išjungti galite toliau nurodytais būdais.

Naudojant maitinimo elemento skyrių:

- ▶ Įjungimas: Uždarykite maitinimo elementų skyrių.
Nustatomas **numatytasis** garsumas ir klausos programa.
- ▶ Išjungimas: Iki galo atidarykite maitinimo elementų skyrių.

Naudojant paspaudžiamąjį mygtuką arba klavišinį jungiklį:

- ▶ Įjungimas ir išjungimas: Paspaudžiamąjį mygtuką arba klavišinį jungiklį nuspauskite ir palaikykite kelias sekundes. Apie savo valdiklių nustatymus žr. skyriuje „Valdikliai“.

Įjungus nustatomas **paskutinįjį kartą** naudotas garsumas ir klausos programa.

Galite pasirinkti, kad būtų girdimas signalas, kai nešiojant klausos aparatą jis įjungiamas arba išjungiamas.

Įjungus funkciją **Power-on delay** (įjungimo delsa), klausos aparatai įsijungia tik po kelių sekundžių. Per tą laiką įsidedant į ausis klausos aparatus nėra nemalonaus švilpimo garso.

Funkciją „Power-on delay“ (įjungimo delsa) gali įjungti klausos specialistas.

Klausos aparatų uždėjimas ir nuėmimas

Jūsų klausos aparatai yra sureguliuoti kairiajai ir dešiniajai ausims. Spalvotomis žymėmis nurodytos pusės:

- raudona žymė = dešinioji ausis
- mėlyna žymė = kairioji ausis

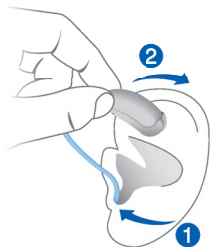


Klausos aparato įdėjimas:

- ▶ Laikykite vamzdelį prie pat į ausį kišamos dalies.
- ▶ Į ausį kišamą dalį atsargiai įstumkite į ausies kanalą ①.
- ▶ Švelniai pasukite, kol ji bus įdėta tinkamai.

Išsižiokite ir susičiaupkite, kad ausies kanale nesusikauptų oro.

- ▶ Kilstelėkite klausos aparatą ir slinkdami perkelkite virš viršutinės ausies dalies ②.



PERSPĖJIMAS

Pavojus susižeisti!

- ▶ Ausies antgalį kiškite į ausį atsargiai, ne per giliai.

i

- Gali būti patogiau **dešinijį** klausos aparatą dėti **dešiniąja** ranka, o **kairijį** – **kairiąja**.
- Jei dedant į ausį įkišamą dalį kyla sunkumų, kita ranka švelniai patempkite ausies spenelį žemyn. Ausies kanalas taps atviresnis ir įdėti į ausį įkišamą dalį bus lengviau.

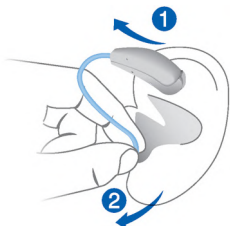
Papildomas fiksatorius naudojamas į ausį įkišamai daliai ausyje įtvirtinti. Norėdami nustatyti fiksatoriaus padėtį, darykite taip:

- ▶ Sulenkite fiksatorių ir atsargiai įstatykite jį į ausies įdubos dugną (žr. paveikslėlį).



Klausos aparato išėmimas:

- ▶ Kilstelėkite klausos aparatą ir slinkdami perkelkite virš viršutinės ausies dalies ❶.
- ▶ Laikykite vamzdelį prie pat į ausį kišamos dalies ir atsargiai ištraukite į ausį kišamą dalį ❷.



PERSPĖJIMAS

Pavojus susižeisti!

- ▶ Labai retais atvejais išimant klausos aparatą ausies antgalis gali likti ausyje. Taip nutikus kreipkitės į medicinos specialistą, kad jis ištrauktų ausies antgalį.

Panaudotus klausos aparatus nuvalykite ir nudžiovinkite. Daugiau informacijos žr. skyriuje „Techninis aptarnavimas ir priežiūra“.

Garsumo nustatymas

Klausos aparatai automatiškai nustato garsumą pagal klausymosi sąlygas.

- ▶ Jeigu pageidaujate reguliuoti garsumą rankiniu būdu, trumpam nuspauskite klavišinį jungiklį.

Apie klavišinio valdiklio nustatymą žr. skyriuje „Valdikliai“.

Galima pasirinkti, kad keičiant garsumą būtų girdimas signalas. Pasiekus didžiausią arba mažiausią garsumą, girdėsite pasirenkamo tono signalą.



Jei pakeitę garsumą iškart išjungiate klausos aparatus, garsumo pakeitimai gali būti neišsaugoti. Prieš išjungdami klausos aparatus palaukite 5 sekundes.

Klausos programos keitimas

Priklausomai nuo klausymosi sąlygų, jūsų klausos aparatai automatiškai sureguliuoja garsą.

Jūsų klausos aparatuose taip pat gali būti kelios klausos programos, kuriomis, prireikus, galite keisti garsą. Galima pasirinkti, kad keičiant programą būtų girdimas signalas.

- ▶ Jei norite pakeisti klausos programą, spauskite paspaudžiamąjį mygtuką arba klavišinį jungiklį.

Apie savo valdiklių nustatymus žr. skyriuje „Valdikliai“. Klausos programų sąrašą žr. skyriuje „Nuostatos“.

Valdiklių užrakinimas (pasirinktinai)

Norėdami išvengti netyčinių veiksmų, galite užrakinti valdiklius. Kai valdikliai užrakinti, ir spaudžiamasis mygtukas, ir klavišinis jungiklis yra neveiklūs.

- ▶ Norėdami **užrakinti** valdiklius, nuspauskite klavišinio jungiklio **viršų** ir laikykite nuspaudę. Sykiu nuspauskite to paties klausos aparato spaudžiamąjį mygtuką ir palaikykite nuspaudę 3 sekundes.
- ▶ Norėdami **atrankinti** valdiklius, nuspauskite klavišinio jungiklio **apačią** ir laikykite nuspaudę. Sykiu nuspauskite to paties klausos aparato spaudžiamąjį mygtuką ir palaikykite nuspaudę 3 sekundes.

Ar ši funkcija yra sukonfigūruota jūsų klausos aparatuose, galite sužinoti skyriuje „Valdikliai“.

Ypatingos klausymosi sąlygos

Kalbant telefonu

Kalbėdami telefonu laikykite telefono ragelį šiek tiek virš ausies. Klausos aparatas ir telefono ragelis turi būti vienodame aukštyje. Ragelį šiek tiek pasukite, kad ausis nebūtų visiškai uždengta.



Kalbėjimo telefonu programa

Gali būti, kad kalbėdami telefonu norėsite kitokio garsumo lygio. Paprašykite savo klausos specialisto, kad sukonfigūruotų kalbėjimo telefonu programą.

- Kas kartą kalbėdami telefonu įsijunkite kalbėjimo telefonu programą.

Skyriuje „Nuostatos“ nurodyta, ar jūsų klausos aparatui sukonfigūruota kalbėjimo telefonu programa.

Garso indukcinės kilpos

Kai kuriuose telefonuose ir viešosiose vietose, pvz., teatruose, galima garso signalo (muzikos arba kalbos) per garso indukcinę kilpą paslauga. Naudojant šią sistemą klausos aparatai tiesiogiai priima pageidaujama signalą, bet aplinkos garsas neiškraipomas.

Jeigu naudojama garso indukcinės kilpos sistema, apie tai dažniausiai informuojama atitinkamais ženklais.



Ar jūsų klausos aparatas turi teleritę, nurodyta skyriuje „Nuostatos“. Jeigu teleritė yra, jūs galite rinktis toliau pateiktas parinktis.

Paprašykite savo klausos specialisto, kad sukonfigūruotų teleritės programą.

- ▶ Kas kartą būdami ten, kur yra garso indukcinė kilpa, įsijunkite teleritės programą.

Skyriuje „Nuostatos“ nurodyta, ar jūsų klausos aparatui sukonfigūruota teleritės programa.

Garso įvestis (FM sistema)

Naudodami garso įvestį, savo klausos aparatus galite prijungti prie FM sistemos. FM sistemą sudaro siųstuvas ir imtuvas. FM sistema surenka kalbos garsus iš balso vietos (atskiru mikrofonu) ir perduoda garsą tiesiai į klausos aparatus.

Signalas yra aiškesnis ir jo neveikia prasta patalpos akustika. Tai gali būti naudinga suaugusiems sudėtingomis klausymosi sąlygomis ir vaikams klasėse.

Dauguma FM sistemų suteikia galimybę jas naudoti su garso įrenginiais, pvz., MP3 grotuvais.

Pastabos:

- Maitinimo elementų skyrius su garso įvestimi kaip priedas galimas tik naudojant tam tikrų tipų instrumentus.

Jei reikia daugiau informacijos, kreipkitės į klausos priežiūros specialistą.

- Paprašykite savo klausos specialisto, kad sukonfigūruotų jūsų klausos aparatus, pavyzdžiui:
 - Sureguliuotų garso įvesties signalo ir aplinkos garsų mišinį;
 - Sukonfigūruokite valdiklius taip, kad galėtumėte rinktis tik garso įvesties signalą, tik erdvinį garsą arba abiejų signalų derinį.

Garso apavo prijungimas ir atjungimas

Garso apavas yra integruotas maitinimo elemento skyriuje. Norint prijungti arba atjungti garso apavą, turi būti pakeistas maitinimo elemento skyrius. Tam reikia specialaus įrankio.

- ▶ Paprašykite savo klausos specialisto, kad prijungtų arba atjungtų garso apavą.



ĮSPĖJIMAS

Elektros smūgio pavojus!

- ▶ Garso įvestį prijunkite tik prie prietaiso, atitinkančio IEC 60065 – IEC garso, vaizdo ir kitų elektroninių prietaisų standartą.

Techninis aptarnavimas ir priežiūra

Siekiant išvengti žalos, svarbu klausos aparatus prižiūrėti ir laikytis kelių pagrindinių taisyklių, kurios greitai taps jūsų kasdienės rutinos dalimi.

Klausos aparatai

Džiovinimas ir laikymas

- ▶ Leiskite savo klausos aparatams nudžiūti per naktį.
- ▶ Kai klausos aparatų nenaudojate ilgesnį laiką, laikykite juos sausoje patalpoje, atidarę maitinimo elementų skyrių ir išėmę maitinimo elementus.
- ▶ Jei reikia daugiau informacijos, klauskite klausos specialisto.

Valymas

Klausos aparatai yra padengti apsaugine danga. Vis dėlto, jei nevalysite reguliariai, galite sugadinti klausos aparatus arba susižaloti.

- ▶ Klausos aparatus valykite kasdien, švelniai ir sausu audiniu.
- ▶ Niekada neplaukite po tekančiu vandeniu ir nemerkitė prietaisų į vandenį.
- ▶ Valydami niekada nespauskite.
- ▶ Kreipkitės į savo klausos priežiūros specialistą dėl rekomenduojamų valymo produktų, specialiųjų priežiūros rinkinių ir išsamesnės informacijos, kaip išlaikyti klausos aparatus tinkamos būklės.



Į ausį kišamos dalys, už ausies tvirtinami rageliai ir vamzdeliai

Ant į ausį kišamų dalių gali susikaupti ausų sieros. Dėl to gali suprastėti garso kokybė.

- Skirta klausos aparatams su standartiniu vamzdeliu (ThinTube):

Į ausį kišamas dalis valykite kasdien, o vamzdelius, kai reikia.

Į ausį kišamas dalis ir vamzdelius keiskite maždaug kas tris–šešis mėnesius arba anksčiau, jeigu pastebėjote įtrūkimų arba kitų pakitimų.

- Skirta klausos aparatams su už ausies tvirtinamu rageliu ir standartine į ausį kišama dalimi:

Į ausį kišamas dalis valykite kasdien.

Į ausį kišamas dalis keiskite maždaug kas tris–šešis mėnesius arba anksčiau, jeigu pastebėjote įtrūkimų arba kitų pakitimų.

Už ausies tvirtinamus ragelius pakeiskite, jeigu pastebėjote įtrūkimų ar kitų pokyčių.

Paprašykite klausos specialisto, kad išvalytų vamzdelius arba, jeigu reikia, juos pakeistų.

- Skirta klausos aparatams su už ausies tvirtinamu rageliu ir pagaminta pagal užsakymą į ausį kišama dalimi:

Į ausį kišamas dalis valykite kasdien.

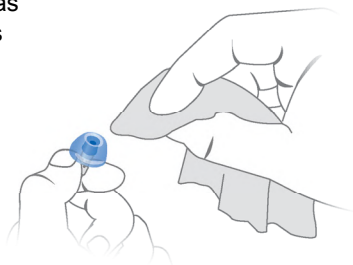
Už ausies tvirtinamus ragelius pakeiskite, jeigu pastebėjote įtrūkimų ar kitų pokyčių.

Paprašykite klausos priežiūros specialisto, kad išvalytų vamzdelius arba, jeigu reikia, pakeistų į ausį kišamas dalis ir vamzdelius.

Ausies dalių valymas

- ▶ Išėmę į ausį kišamas dalis, nuvalykite jas minkštu ir sausu audiniu.

Taip ausų siera neprisidžius ir nesukietės.



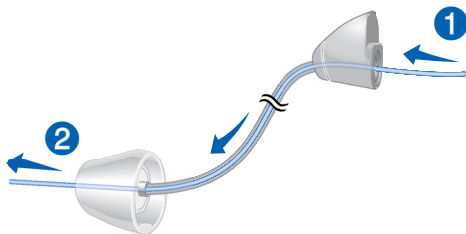
- ▶ Niekada neplaukite po tekančiu vandeniu ir nemerkitė į ausį kišamos dalies į vandenį.

Standartinių vamzdelių valymas

Niekada neplaukite po tekančiu vandeniu ir nemerkite vamzdelio į vandenį.

Standartinius vamzdelius galite valyti (ThinTube) naudodami specialią valyti skirtą vielutę. Kreipkitės į savo klausos specialistą dėl tinkamų valyti skirtų vielučių.

- ▶ Atjunkite vamzdelį ir adapterį atsukdami adapterį nuo klausos aparato.
- ▶ Į adapterį atsargiai įkiškite valyti skirtą vielutę ❶.
- ▶ Stumkite valyti skirtą vielutę iki vamzdelio galo ❷.

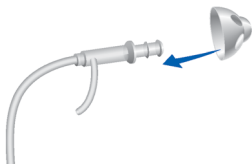


- ▶ Ištraukite sierą ir visus nešvarumus.
- ▶ Ištraukite visą valyti skirtą vielutę.
- ▶ Vėl pritvirtinkite vamzdelį ir adapterį prie klausos aparato.

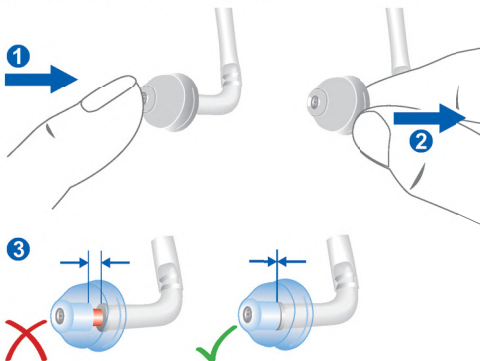
Standartinių į ausį kišamų dalių keitimas

- ▶ Ištraukite naudotą į ausį kišamą dalį ir prijunkite naują į ausį kišamą dalį.

su standartiniu vamzdeliu

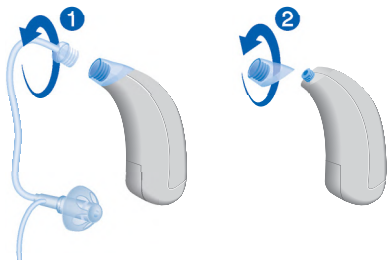


su už ausies tvirtinamu rageliu



Standartinių vamzdelių ir adapterių pakeitimas

- ▶ Atsukite naudotą vamzdelį nuo adapterio ①.
- ▶ Jei reikia, atsukite naudotą adapterį ②.

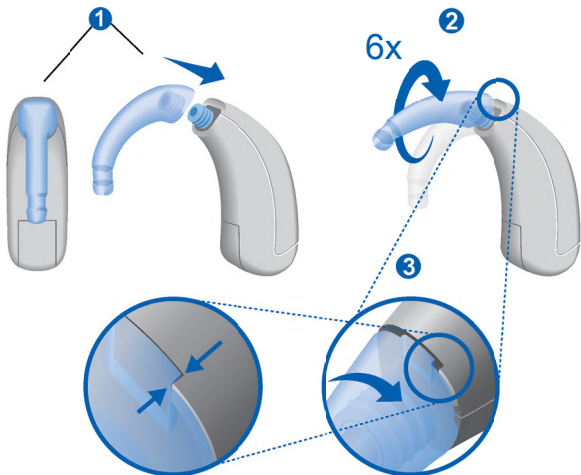


- ▶ Prisukite naują adapterį ir vamzdelį.

Už ausies tvirtinamų ragelių keitimas

- ▶ Atsukite naudotą už ausies tvirtinamą ragelį.
- ▶ Išdėstykite už ausies tvirtinamą ragelį ant sriegio kaip parodyta ① pav.
- ▶ Atsargiai užsukite už ausies tvirtinamą ragelį šešiais pasukimais iki galo ②.

Jeigu jaučiate pasipriešinimą iš stabdiklio ③, nustokite sukti, kad išvengtumėte apgadinimų.



Specialistų atliekama techninė priežiūra

Jūsų klausos specialistas gali kruopščiai ir profesionaliai išvalyti jūsų klausos aparatą ir atlikti techninę priežiūrą.

Pagal užsakymą pagamintas į ausį kišamas dalis ir ausų sieros filtrus prareikus turi keisti jūsų klausos specialistas.

Pasiteiraukite savo klausos specialisto, kokios būtų rekomendacijos jums dėl techninės priežiūros intervalų ir pagalbos.

Tolesnė informacija

Informacija saugos klausimais

Norėdami gauti daugiau informacijos saugos klausimais, žr. kartu su prietaisu pridedamą saugos instrukciją.

Priedai

Galimų priedų tipas priklauso nuo prietaiso tipo.
Pavyzdžiai: nuotolinio valdymo pultas arba valdyti nuotoliniu būdu skirta išmaniojo telefono programėlė.
Jei reikia daugiau informacijos, kreipkitės į klausos priežiūros specialistą.

Šio dokumento simboliai



Nurodoma situacija, dėl kurios gali įvykti sunkių, vidutinio sunkumo arba nedidelių sužalojimų.



Įspėjama apie galimą nuosavybės žalą.



Informacija ir patarimai, kaip tinkamai naudoti prietaisą.

Trikčių diagnostika

Problema ir galimi sprendimai

Silpnas garsas.

- Pagarsinkite.
 - Pakeiskite išseikvotą maitinimo elementą.
 - Nuvalykite arba pakeiskite vamzdelį ir į ausį kišamą dalį.
-

Problema ir galimi sprendimai

Klausos aparatas skleidžia švilpimo garsus.

- Įdėkite į ausį kišamą dalį iš naujo, kol ji tinkamai prisitaikys.
 - Pritildykite.
 - Nuvalykite arba pakeiskite į ausį kišamą dalį.
-

Garsas iškraipomas.

- Pritildykite.
 - Pakeiskite išseikvotą maitinimo elementą.
 - Nuvalykite arba pakeiskite vamzdelį ir į ausį kišamą dalį.
-

Klausos aparatas skleidžia signalinius tonus.

- Pakeiskite išseikvotą maitinimo elementą.
-

Klausos aparatas neveikia.

- Įjunkite klausos aparatą.
 - Atsargiai iki galo uždarykite maitinimo elemento skyrių.
 - Pakeiskite išseikvotą maitinimo elementą.
 - Įsitikinkite, kad maitinimo elementas įdėtas taisyklingai.
 - Įjungta įjungimo dėsla.
Palaukite keletą sekundžių ir patikrinkite dar kartą.
-

Jei kyla kitų problemų, kreipkitės į savo klausos priežiūros specialistą.

Su šalimi susijusi informacija

Techninė priežiūra ir garantija

Serijos numeriai

Kairė:

Dešinė:

Techninės priežiūros datos

1: _____ 4: _____

2: _____ 5: _____

3: _____ 6: _____

Garantija

[sigijimo data: _____

Garantinis laikotarpis mėnesiais: _____

Jūsų klausos specialistas

 **Teisētas gamintojas**

Signia GmbH

Henri-Dunant-Strasse 100

91058 Erlangen

Vokietija

Tel. +49 9131 308 0

Document No. 03232-99T03-8X00 LT

Order/Item No. 109 491 38

Master Rev03, 04.2019

© 05.2019, Signia GmbH. All rights reserved


0123

www.signia-hearing.com