



**signia**



## **Styletto AX Charger / Styletto IX Charger**

Naudotojo vadovas

# Turinys

<b>Prieš pradedant</b>	<b>4</b>
Numatytas naudojimas / Numatyta paskirtis	4
<b>Kasdienis naudojimas</b>	<b>7</b>
Įkrovimas	7
Vidinio įkroviklio maitinimo elemento įkrovimas	16
Įkroviklio maitinimo elemento talpos tikrinimas	22
<b>Dažniausiai užduodami klausimai</b>	<b>25</b>
<b>Techninis aptarnavimas ir priežiūra</b>	<b>28</b>
Valymas	28
Specialistų atliekama techninė priežiūra	29

<b>Svarbi informacija apie saugą</b>	<b>30</b>
Saugos informacija apie įkraunamus ličio jonų maitinimo elementus	30
Saugos informacija, susijusi su įkrovikliu	34
<b>Tolesnė informacija</b>	<b>41</b>
Naudojimo, transportavimo ir laikymo sąlygos	41
Techniniai maitinimo šaltinio duomenys	43
Informacija apie įrenginio likvidavimą	43
Simbolių paaiškinimas	44
Įkroviklio trikčių diagnostika	48
<b>Svarbi informacija</b>	<b>52</b>
Atitikties informacija, skirta įkrovikliui	52
Su šalimi susijusi informacija	54

# Prieš pradėdant

## **Numatytas naudojimas / Numatyta paskirtis**

Šis įkroviklis skirtas konkrečioms mūsų klausos aparatams su įmontuotais maitinimo elementais (įkraunamais ličio jonų maitinimo elementais) krauti. Jūsų klausos specialistas patars dėl suderinamų modelių.

Įkrovimo prietaisas yra skirtas naudoti tik patalpose ir tik apibrėžtomis aplinkos sąlygomis. Peržiūrėkite eksploataavimo sąlygas, nurodytas skyriuje „Eksploataavimo, transportavimo ir laikymo sąlygos“, ir jų laikykitės.

Kroviklis neskirtas klausos aparatams laikyti.

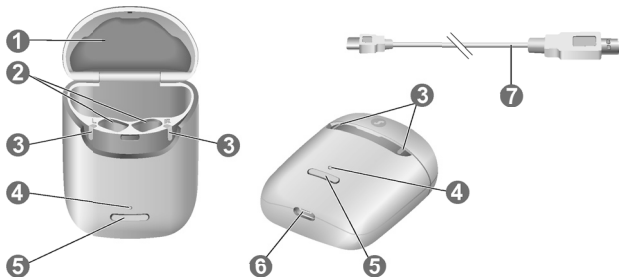


## **PERSPĒJIMAS**

Atidžiai perskaitykite visā naudotojo vadovā ir atsižvelkite į šīame dokumente pateiktā informacijā apie saugā, kad nepatirtumēte nuostoliu ir nesusižalotumēte.



Prietaisas gali atrodyti ne visai taip, kaip pavaizduota šīu instrukciju pavyzdinėse iliustracijose. Pasiliegame teisę atlikti bet kokius mūsū manymu būtinus pakeitimus.



**1** Dangtelis

**2** Krovimo angos

**3** Klausos aparato  
būsenos LED

**4** Įkroviklio būsenos LED

**5** Mygtukas

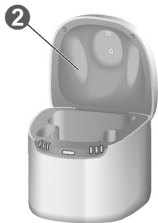
**6** USB maitinimo prievadas

**7** USB maitinimo kabelis

# Kasdienis naudojimas

## Įkrovimas

Be Styletto AX Charger / Styletto IX Charger **1** siūlome D&C Charger slimRIC **2**. Daugiau informacijos apie šį įkroviklį kreipkitės į klausos specialistą ir atsižvelkite į naudotojo vadove pateiktas instrukcijas.



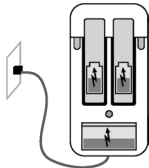
## Kaip galima naudoti įkroviklį

Įkroviklį galima naudoti trimis būdais.

Įkrovimas naudojant elektros lizdą

Kai įkroviklis prijungtas arba padėtas ant belaidžio įkroviklio, jis kartu įkrauna ir klausos aparatus (jeigu jie yra įkroviklyje), ir integruotą maitinimo elementą.

Kol įkroviklis kraunamas iš išorinio maitinimo šaltinio, įkroviklio LED rodo integruoto maitinimo elemento būseną, o klausos aparatų LED rodo klausos aparatų būseną.



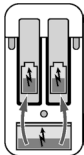


Siekiant tausoti energiją belaidžio įkrovimo metu, LED išsijungs, kai tik įkroviklis ir klausos aparatai visiškai įsikraus.

### Mobilioji įkrova

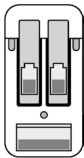
Kai nėra elektros lizdo, vis tiek klausos aparatus galima įkrauti. Energija klausos aparatams tiekama iš integruoto įkroviklio maitinimo elemento. Įkroviklis tuo metu turi būti įjungtas.

Įkroviklio ir klausos aparatų įkrovos būseną rodoma paspaudus mygtuką arba atidarius dangtelį.



## Saugojimas

Baigę krauti klausos aparatus, saugiai pasidėkite klausos aparatus įkroviklyje ir uždarykite dangtelį. Jei klausos aparatus laikysite nenaudojamus ilgesnį laiką, galite išjungti įkroviklį. Įkroviklį galima išjungti tik nuo jo atjungus maitinimo šaltinį.



## Įkroviklio įjungimas arba išjungimas

Kai įkroviklis prijungiamas prie elektros lizdo, jis automatiškai įjungiamas ir negalima išjungti.

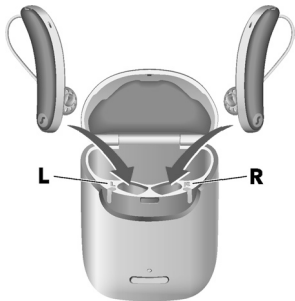
Atlikdami mobiliąją įkrovą ir norėdami įkroviklį įjungti arba išjungti, nuspauskite mygtuką ir palaikykite 5 sekundes.

- Įjungus įkroviklį, 7 sekundes rodoma klausos aparatų būseną ir įkroviklio vidinio maitinimo elemento būseną.

- Kai įkroviklis išsijungia, priekinė LED lemputė šviečia žaliai ir užgesa po maždaug 7 sekundžių. Įkroviklis išsijungia maždaug per 7 sekundes.

### Klausos aparatų krovimas

- ▶ Dešinįjį klausos aparatą įstatykite į raide „R“ pažymėtą įkrovos lizdą, o kairįjį – į įkrovos lizdą, pažymėtą raide „L“.
- ▶ Gražiai sudėkite į ausis kišamas dalis.
- ▶ Uždarykite įkroviklio dangtelį, kad tausotumėte energiją.



- ▶ Klausos aparatai automatiškai išjungiami ir pradedami krauti. Įkrovos būseną rodoma 7 sekundes.

Jei įdėjus klausos aparatus neužsidega būsenos LED, patikrinkite nurodytus dalykus.

- Klausos aparatai netinkamai įdėti. Nestipriai įstumkite juos į įkrovos lizdus arba uždarykite įkroviklio dangtį.
- Įkroviklis išjungiamas. Norėdami įkroviklį įjungti nuspauskite mygtuką ir palaikykite 5 sekundes.
- Vidinis įkroviklio maitinimo elementas per mažai įkrautas, kad būtų galima mobilioji įkrova. Prijunkite įkroviklį prie elektros lizdo.

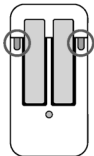


## PASTABA

Jei klausos aparatą įdėjote į netinkamą įkrovos lizdą, uždarant įkroviklio dangtį galima sugadinti imtuvo laidą.

Klausos aparatų įkrovos būseną

**LED** šalia klausos aparato rodo klausos aparato įkrovos būseną. Atkreipkite dėmesį, kad būseną iškart parodoma įdėjus klausos aparatus į kroviklį, kai trumpai paspaudžiate mygtuką arba atidarote dangtelį. Kai įkroviklis išjungtas, nerodoma jokia būseną.



## **LED būsenos aprašas**

---

Pulsuoja žalia spalva

Klausos aparatas kraunamas.

---

Žalia

Klausos aparatas yra visiškai įkrautas.

---

LED nedega

Įkroviklyje nėra klausos aparato, klausos aparatas įdėtas netinkamai arba įkroviklis išjungtas.

---

Pulsuoja oranžine spalva

Atvėsimo etapas. Įkrova atnaujinama, kai prietaisas atvėsta. Žr. skyrių „Trikčių diagnostika“.

---

## **LED būsenos aprašas**

---

Mirksi raudonai

Klausos aparato klaida. Žr. skyrių „Trikčių diagnostika“.

---

Pranešimas apie mažą klausos aparatų energijos kiekį

Girdėsite įspėjamąjį signalą, nurodantį, kad maitinimo elementas baigia išsieikvoti. Signalas bus kartojamas kas 20 minučių. Atsižvelgiant į klausos aparatų naudojimą, jiems įkrauti turite maždaug 1,5 val. – po to aparatai nustos veikti.

## Vidinio įkroviklio maitinimo elemento įkrovimas



### **PASTABA**

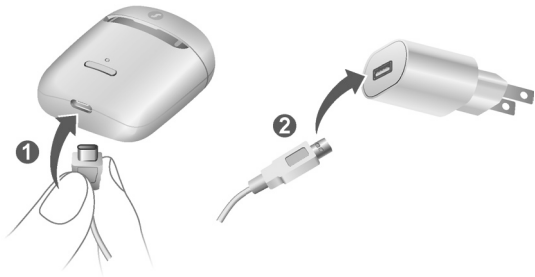
Naudojant nesuderinamas dalis, prietaisui kyla pavojus sugesti.

- ▶ Naudokite tik su įkrovikliu gautą maitinimo šaltinį ir šalyje naudojamą adapterį.
- ▶ Naudokite tik su prietaisu gautą USB kabelį.
- ▶ Nekiškite į įkroviklio prievadą nesuderinamų ar pašalinių daiktų.
- ▶ Naudokite standartinį USB maitinimo adapterį, kurio išėjimo įtampa yra 5 V nuolatinė srovė, o išėjimo srovė – nuo 0,5 iki 1 A.



Įsitikinkite, ar jūsų elektros kištukas atitinka reikalavimus.  
Žr. skyrių „Elektros kištuko reikalavimai“ dalyje „Saugos informacija, susijusi su įkrovikliu“.

- ▶ Prijunkite USB maitinimo laido USB-C galą prie įkroviklio ❶ USB prievado.
- ▶ Kitą USB maitinimo laido galą prijunkite prie tinkamo elektros kištuko ❷.



Pradedamas krauti vidinis maitinimo elementas. Įdėjus klausos aparatus prasideda jų įkrova. Įkroviklio įkrovos būseną rodoma nuolat.

## Vidinio maitinimo elemento įkrovimas naudojant belaidį krovimą



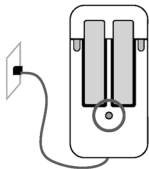
- ▶ Padėkite įkroviklį ant belaidžio siųstuvo padėklo. Po kelių sekundžių vidinis maitinimo elementas bus pradėtas krauti ir tai nurodys žaliai pulsuojančias įkroviklio LED. Įstačius klausos aparatus, jie taip pat pradės krauti ir tai nurodo žaliai pulsuojančios klausos aparatų LED. Jei LED išsijungia, padėkite įkroviklį krovimo padėklo centre.

Įkroviklio įkrovimo būseną rodoma tol, kol jis visiškai įkraunamas. Tada LED užgessta, kai nebūtų eikvojama energija.

### Įkroviklio įkrovos būseną

**Priekinis LED** rodo įkroviklio ir jo vidinio maitinimo elemento įkrovos būseną.

Kol kraunamas vidinis maitinimo elementas, įkrovos būseną rodoma taip:



### **LED būsenos aprašas**

---

Pulsuoja žalia spalva

Vidinis maitinimo elementas yra kraunamas.

---

## **LED būsenos aprašas**

---

Žalia

Įkroviklis visiškai įkrautas.

---

LED yra išjungtas (belaidis krovimas)

Įkroviklis visiškai įkrautas.

---

Pulsuoja oranžine spalva

Atvėsimo fazė. Įkrova atnaujinama, kai prietaisas atvėsta.

Žr. skyrių „Trikčių diagnostika“.

---

Mirksi raudonai

Įkroviklio klaida. Žr. skyrių „Trikčių diagnostika“.

---

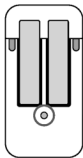
Klausos aparatų įkrovos būsenos apžvalgą žr. skyriuje „Klausos aparatų įkrova“.

## Įkroviklio maitinimo elemento talpos tikrinimas

Jei norite patikrinti, ar įkroviklio vidinis maitinimo elementas turi pakankamai galios, kad galėtumėte iki galo įkrauti klausos aparatus, kai nėra elektros lizdo:

- ▶ Atjunkite įkroviklį nuo elektros lizdo.
- ▶ Trumpai spustelėkite mygtuką.

**Priekinis LED** 7 sekundes rodo įkroviklio vidinio maitinimo elemento būseną.



## LED būsenos aprašas

---

### Žalia

Vidinis maitinimo elementas turi pakankamai galios, kad visiškai įkrautų du klausos aparatus.

---

### Oranžinė

Vidinis maitinimo elementas **neturi** pakankamai galios, kad iki galo įkrautų du klausos aparatus.

---

### Blyksi oranžine šviesa

Vidinis įkroviklio maitinimo elementas išsekęs. Klausos aparatų neįmanoma įkrauti.

---

Jei paspaudus mygtuką būsenos LED neužsidegs, patikrinkite nurodytus dalykus.

- Įkroviklis yra išjungtas. Norėdami įkroviklį įjungti nuspauskite mygtuką ir palaikykite 5 sekundes.
- Vidinis įkroviklio maitinimo elementas per mažai įkrautas, kad būtų rodoma būsena. Prijunkite įkroviklį prie elektros lizdo, palaukite kelias minutes ir bandykite dar kartą.



Vidinio maitinimo elemento talpa yra 400 mAh / 450 mAh (žr. etiketę ant prietaiso).



## Dažniausiai užduodami klausimai

Jums gali kilti klausimų, kaip geriausia įkrauti klausos aparatus. Perskaitykite toliau pateiktus klausimus ir atsakymus. Jei turite daugiau klausimų, jums padės klausos priežiūros specialistas.



### **Kodėl mano klausos aparatai neįsijungia, išėmus juos iš įkroviklio?**

Patikrinkite, ar:

- Įkroviklis yra išjungtas. Norėdami įkroviklį įjungti nuspauskite mygtuką ir palaikykite 5 sekundes. Žr. skyrių „Įkroviklio įjungimas arba išjungimas“.

- Vidinis įkroviklio maitinimo elementas per mažai įkrautas. Prijunkite įkroviklį prie elektros lizdo.

Dabar išimkite klausos aparatus iš įkroviklio.



### **Kaip išjungti klausos aparatus jų neįkrovus?**

- ▶ Klausos aparatus įdėkite į įkroviklį. Įsitikinkite, kad jie tinkamai įstatyti (užsidega būsenos LED lemputės). Klausos aparatai automatiškai išjungiami ir pradedami krauti.
- ▶ Atjunkite įkroviklį nuo elektros lizdo.
- ▶ Norėdami įkroviklį išjungti nuspauskite mygtuką ir palaikykite 5 sekundes. Įkrova sustabdoma.



## **Į ką reikėtų atkreipti dėmesį įkraunant?**

Klausos aparatai ir įkroviklis turi būti švarūs bei sausi. Laikykitės naudojimo sąlygų, nurodytų skyriuje „Eksploatavimo, transportavimo ir laikymo sąlygos“. Venkite krauti esant aukštai temperatūrai, nes gali sumažėti maitinimo elemento eksploatavimo trukmė ir pajėgumas.

Jei klausos aparatus arba įkroviklį naudojate labai šiltoje aplinkoje, atminkite, kad įkroviklio temperatūrai viršijus 42 °C (107 °F) jis nustos krauti. Vėsinimo režimo metu klausos aparatų ir (arba) įkroviklio LED lemputės pulsuos oranžine spalva. Krovimas atnaujinamas automatiškai, kai prietaisas atvėsta. Kol LED lemputės pulsuoja žaliai, nelieskite klausos aparatų, nes jie gali būti įkaitę.

# Techninis aptarnavimas ir priežiūra

## Valymas



### **PASTABA**

Sužeidimo pavojus, kurį kelia elektros smūgis!

- ▶ Jei įkroviklį reikia valyti, atjunkite jį nuo maitinimo šaltinio.
  
- ▶ Įkroviklį valykite švelniu ir sausu audiniu.
- ▶ Įkroviklio niekada neplaukite po tekančiu vandeniu ir nemerkitė į vandenį.
- ▶ Įkroviklio nesterilizuokite ir nedezinfekuokite.

## **Specialistų atliekama techninė priežiūra**

Klausos priežiūros specialistas gali kruopščiai ir profesionaliai išvalyti jūsų klausos aparatą bei atlikti techninę priežiūrą.

Pasiteiraukite savo klausos priežiūros specialisto individualių rekomendacijų dėl techninės priežiūros intervalų ir pagalbos.

# Svarbi informacija apie saugą

## Saugos informacija apie įkraunamus ličio jonų maitinimo elementus



### ĮSPĖJIMAS

Į jūsų prietaisą įmontuotas neišimamas įkraunamas ličio jonų maitinimo elementas. Netinkamai naudojant prietaisą, įkraunamas ličio jonų maitinimo elementas gali sprogti.

Sužeidimo, gaisro arba sprogimo pavojus!

- ▶ Laikykitės šiame skyriuje pateiktų įkraunamų ličio jonų maitinimo elementų saugos nurodymų.



## **ĮSPĖJIMAS**

Elektros smūgio pavojus!

- ▶ Prijunkite įkroviklį naudodami tik USB maitinimo šaltinį, atitinkantį IEC 60950-1 ir (arba) IEC 62368-1.



## **ĮSPĖJIMAS**

- ▶ Laikykitės naudojimo sąlygų.
- ▶ Būkite itin atidūs ir prietaisą saugokite nuo didelio karščio (pvz., ugnies, mikrobangų krosnelės, indukcinės orkaitės ir kitų didelės indukcijos laukų) bei saulės šviesos.
- ▶ Klausos aparatus kraukite tik patvirtintu įkrovikliu. Jei reikia pagalbos, kreipkitės į klausos specialistą.

- ▶ Prietaiso neardykite.
- ▶ Prietaiso nenaudokite sprogioje aplinkoje.
- ▶ Nenaudokite deformuotų ar aiškiai pažeistų prietaisų.
- ▶ Nenaudokite prietaiso, jei jo veikimas po krovimo labai suprastėja. Gražinkite prietaisą klausos specialistui.
- ▶ Neišmeskite prietaiso į ugnį arba vandenį.





## **ĮSPĖJIMAS**

Keitimo ir remonto darbus turi atlikti specialistas.  
Todėl:

- ▶ Neremontuokite ir nekeiskite įkraunamo ličio jonų maitinimo elemento patys.
- ▶ Kadangi mažai tikėtiniu atveju įkraunama ličio jonų baterija gali trūkti arba sprogti, visas degias medžiagas laikykite atokiau.

Visais pirmiau paminėtais atvejais grąžinkite prietaisą klausos priežiūros specialistui.

## Saugos informacija, susijusi su įkrovikliu

### Asmeninė sauga, susijusi su įkrovikliu



#### **ĮSPĖJIMAS**

Elektros smūgio pavojus!

- ▶ Jei aiškiai matote, kad prietaisas sugedęs, nenaudokite jo ir grąžinkite pardavėjui.



#### **ĮSPĖJIMAS**

Pavojus susižeisti!

- ▶ Jei aiškiai matote, kad prietaisas sugedęs, nenaudokite jo ir grąžinkite pardavėjui.



## **ĮSPĖJIMAS**

Turėkite omenyje, kad dėl neteisėto pakeitimo gaminys gali sugesti arba tai gali sukelti traumą.

- ▶ Naudokite tik patvirtintas dalis ir priedus. Jei reikia pagalbos, kreipkitės į klausos priežiūros specialistą.
- ▶ Nemodifikuokite šio gaminio be gamintojo leidimo.
- ▶ Jei šis gaminys modifikuojamas, turi būti atliktas atitinkamas patikrinimas ir bandymas, kad būtų užtikrintas saugus gaminio naudojimas.



## **ĪSPĒJIMAS**

Sprogimo pavojus!

- ▶ Nenaudokite prietaiso sprogiojē aplinkojē (pvz., kasyklōsē).



## **ĪSPĒJIMAS**

Nudegimo pavojus!

- ▶ Ļīkrovīklī nedēkite nieko kito, īšķyrys savo klausos aparatus.



## **ĮSPĖJIMAS**

Pavojus užspringti!

Prietaise yra smulkių detalių, kurias galima praryti.

- ▶ Klausos aparatus, maitinimo elementus ir priedus laikykite vaikams bei protinę negalią turintiems žmonėms nepasiekiamoje vietoje.
- ▶ Prarijus, nedelsdami kreipkitės į gydytoją arba ligoninę.



## ĮSPĖJIMAS

Krovimo sistemos gali trikdyti matavimo prietaisų ir elektroninės įrangos veikimą.

- ▶ Ligoninėse. Įkroviklis atitinka CISPR 35 ir CISPR 32 reikalavimus. Todėl turėtų būti leidžiama naudoti įkroviklį ligoninėse. Nepaisant to, įkroviklis gali trikdyti labai jautrių prietaisų veikimą. Tokiais atvejais reikia imtis atitinkamų veiksmų (paeiti toliau nuo jautrių prietaisų ar įkroviklį atjungti nuo maitinimo šaltinio).

## Gaminio sauga, susijusi su įkrovikliu



### **PASTABA**

- ▶ Saugokite prietaisą nuo didelio karščio. Nelaikykite jo tiesioginiuose saulės spinduliuose.



### **PASTABA**

- ▶ Saugokite prietaisus nuo didelės drėgmės.



### **PASTABA**

- ▶ Nemėginkite nusausinti prietaisų mikrobangų krosnelėje.



### **PASTABA**

Nenumeskite. Galite pažeisti vidinius komponentus.

## Elektros kištuko reikalavimai

Naudokite elektros kištuką, kurio išėjimo įtampa yra 5 V, o minimali išėjimo srovė yra 500 mA.



### **ĮSPĖJIMAS**

Elektros smūgio pavojus!

- ▶ Prijunkite įkroviklį naudodami tik USB maitinimo šaltinį, atitinkantį IEC 60950-1 ir (arba) IEC 62368-1.



# Tolesnė informacija

## Naudojimo, transportavimo ir laikymo sąlygos

<b>Naudojimo sąlygos</b>	<b>USB įkrovimas</b>	<b>Belaidis įkrovimas</b>
Temperatūra	10–35 °C 50–95 °F	10–30 °C 50–86 °F
Santykinis drėgnis	20–75 %	20–75 %
Atmosferos slėgis	1050–1060 hPa	1050–1060 hPa

Jeigu transportavimas ir laikymas trunka ilgai, atsižvelkite į toliau nurodytas sąlygas.

	<b>Laikymas</b>	<b>Transportavimas</b>
Temperatūra	10–40 °C 50–104 °F	-20–60 °C -4–140 °F
Santykinis drėgnis	10–80 %	5–90 %
Atmosferos slėgis	1050–1060 hPa	1050–1060 hPa



### **ĮSPĖJIMAS**

Pervežant atsiranda sužeidimo, gaisro arba sprogimo pavojus.

- ▶ Maitinimo elementus, klausos aparatus ir (arba) įkroviklį gabenkite pagal vietinius reikalavimus.

## Techniniai maitinimo šaltinio duomenys

Įėjimo įtampa:	100–240 V kintamoji srovė
Įėjimo srovė:	0,15–0,3 A
Įėjimo dažnis:	50–60 Hz
Išėjimo įtampa:	5 V nuolatinė srovė
Išėjimo srovė:	1 A

## Informacija apie įrenginio likvidavimą



### PASTABA

- ▶ Prietaisus ir jų pakuotes perdirbkite laikydamiesi nacionalinių nuostatų.



## **PASTABA**

- ▶ Kad neterštumėte aplinkos, neišmeskite įrenginių kartu su būtinėmis šiukšlėmis.
- ▶ Prietaisus išmeskite arba atiduokite perdirbti pagal vietinius reikalavimus.

## **Simbolių paaiškinimas**

### **Šiame dokumente naudojami simboliai**

---



Nurodoma situacija, kai gali įvykti sunkių, vidutinio sunkumo arba nedidelių sužalojimų.

---



Įspėjama apie galimą žalą nuosavybei.

---

## Šiame dokumente naudojami simboliai

---



Informacija ir patarimai, kaip tinkamai naudoti prietaisą.

---



Dažniausiai užduodami klausimai.

---



CE atitikties žyma, patvirtinanti tam tikrų Europos direktyvų atitiktį, žr. skyrių „Atitikties informacija“.

---



Nurodo teisėtą prietaiso gamintoją.

---

## Simboliai ant prietaiso ar pakuotės

---



Australijos EMS ir radijo ryšio atitikties etiketė, žr. skyrių „Atitikties informacija“.

---



Neišmeskite prietaiso su bendrosiomis buitinėmis atliekomis. Daugiau informacijos žr. skyriuje „Informacija apie įrenginio likvidavimą“.

---



Pakuotę galima perdirbti.

---



Perskaitykite naudotojo vadove pateiktus nurodymus ir jų laikykitės.

---



Transportuojant laikykite sausoje vietoje.

---

## Simboliai ant prietaiso ar pakuotės

---



Temperatūra transportuojant. Daugiau informacijos žr. skyriuje „Eksploatavimo, transportavimo ir laikymo sąlygos“.

---



Santykinis drėgnis transportuojant. Daugiau informacijos žr. skyriuje „Eksploatavimo, transportavimo ir laikymo sąlygos“.

---



Atmosferos slėgis transportuojant. Daugiau informacijos žr. skyriuje „Eksploatavimo, transportavimo ir laikymo sąlygos“.

---



Medicinos prietaisas.

---

## Simboliai ant prietaiso ar pakuotės

---



Suderinamas su „Qi“ sertifikuotais belaidžiais įkrovikliais.\*

---



„Bluetooth®“ mažų energijos sąnaudų technologija.

---

## Įkroviklio trikčių diagnostika

### Problema ir galimi sprendimai

---

Nešviečia jokios LED lemputės.

---

- Patikrinkite, ar tinkamai prijungtas maitinimo šaltinis.
- 

\* „Qi“ logotipas yra „Wireless Power Consortium“ prekės ženklas.



## Problema ir galimi sprendimai

---

LED pulsuoja oranžine spalva.

---

Pasiekta įkroviklio temperatūros riba ir dabar vyksta jo aušinimo etapas. Atvėsus (po maždaug 15 minučių) krovimas tęsiamas.

- Kol LED diodai pulsuoja oranžine spalva, klausos aparatų nelieskite. Klausos aparatai gali būti įkaitę.
  - Jei krovimo metu įkroviklis keletą kartų persijungia į vėsinimo režimą, kroviklį palikite aplinkoje, kuri atitinka rekomenduojamas naudojimo sąlygas.
-

## Problema ir galimi sprendimai

---

Įkroviklio LED mirksi raudonai.

---

Įvyko įkroviklio klaida.

- Klausos aparatus išimkite iš įkroviklio, o įkroviklį atjunkite nuo maitinimo šaltinio.
- Įkroviklį vėl prijunkite prie maitinimo šaltinio ir į įkrovimo angas vėl įstatykite klausos aparatus.

Jei LED vis tiek mirksi raudonai:

- Klausos aparatus išimkite iš įkroviklio, o įkroviklį atjunkite nuo maitinimo šaltinio.
  - Kreipkitės pagalbos į klausos specialistą.
-

## Problema ir galimi sprendimai

---

Klausos aparato LED mirksi raudonai.

---

Įvyko klausos aparato klaida.

- Išimkite atitinkamą klausos aparatą iš įkroviklio, o įkroviklį atjunkite nuo maitinimo šaltinio.
  - Kreipkitės pagalbos į klausos specialistą.
- 

Jei kyla kitų problemų, kreipkitės į savo klausos priežiūros specialistą.

# Svarbi informacija

## Atitiktis informacija, skirta įkrovikliui

CE ženklų nurodoma atitiktis toliau nurodytoms Europos direktyvoms ir reglamentams:

- 2017/745 dėl medicinos prietaisų
- 2014/53/EU dėl radijo įrangos
- 2011/65/EU dėl pavojingų medžiagų naudojimo apribojimo

CE ženklų nurodoma atitiktis tam tikroms Europos direktyvoms ir nuostatomis. Visą atitikties deklaracijos tekstą galima gauti iš [www.wsaud.com/signia](http://www.wsaud.com/signia).

Šis prietaisas atitinka EN 55011:2016 / A1:2017 1 grupės B klasę.

Šis prietaisas atitinka FCC taisyklių 18 dalį ir CAN RSS-216 / CNR-216.

Juo galima naudotis laikantis šių sąlygų:

- Šis prietaisas negali skleisti kenksmingų trukdžių,
- šis prietaisas turi priimti visus gaunamus trukdžius, net jei dėl jų gali sutrikti jo veikimas, ir
- įkrovimo proceso metu naudotojas turi laikytis minimalaus 20 cm (8 col.) atstumo.

## **Su šalimi susijusi informacija**



 **Teisėtas gamintojas**

WSAUD A/S

Nymøllevej 6

3540 Lynge

Danija

Document No. 04759-99T02-8X00 LT

Order/Item No. 210 147 32

Master Rev03, 11.2023

[www.wsaud.com](http://www.wsaud.com)

© 02.2024, WSAUD A/S. All rights reserved



**[www.signia.net](http://www.signia.net)**