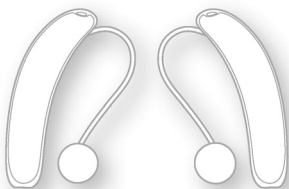




Styletto IX

Naudotojo vadovas



Made for

 iPhone | iPad | iPod

Turinys

Sveiki!	4
Numatytas naudojimas / Numatyta paskirtis	5
Jūsų klausos aparatai	6
Klausos aparato tipas	6
Susipažinimas su klausos aparatu	7
Sudedamosios dalys ir pavadinimai	7
Klausos programos	8
Funkcijos	9
Kasdienis naudojimas	10
Įkrovimas	10
Pranešimas apie mažą energijos kiekį	10
Klausos aparatų įjungimas ir išjungimas	11
Budėjimo režimo įjungimas	12
Klausos aparatų uždėjimas ir nuėmimas	13
Garsumo reguliavimas	18
Klausos programos keitimas	19
Ypatingos klausymosi sąlygos	20
Kalbant telefonu	20
Bluetooth	20
Bluetooth prietaiso susiejimas su jūsų klausos aparatais	21

Techninė priežiūra ir aptarnavimas	22
Klausos aparatai	22
Į ausį kišamos dalys	24
Specialistų atliekama techninė priežiūra	26
Svarbi informacija apie saugą	27
Saugos informacija apie įkraunamus ličio jonų maitinimo elementus	27
Tolesnė informacija	30
Priedai	30
Eksploatavimo, transportavimo ir laikymo sąlygos	30
Informacija apie prietaiso likvidavimą	32
Simbolių paaiškinimas	32
Klausos aparato trikčių diagnostika	33
Su šalimi susijusi informacija	34
Techninė priežiūra ir garantija	35

Sveiki!

Dėkojame, kad pasirinkote mūsų klausos aparatus savo kasdieniam gyvenimui palengvinti. Kaip ir įsigijus bet kokį kitą naują dalyką, prireiks šiek tiek laiko, kol su jais susipažinsite.

Naudodamiesi šiuo vadovu bei padedant jūsų klausos priežiūros specialistui suprasite, kokių privalumų gali suteikti klausos aparatai ir kaip jie gali pagerinti gyvenimo kokybę.

Kad iš savo klausos aparatų gautumėte daugiausia naudos, rekomenduojama, kad nešiotumėte juos kasdien, visą dieną. Tai padės prie jų įprasti.



PERSPĖJIMAS

Svarbu atidžiai ir iki galo perskaityti šį naudotojo vadovą bei saugos instrukciją. Kad išvengtumėte sužalojimų ir nesugadintumėte prietaisų, vadovaukitės saugos informacija.



Prieš pirmą kartą naudodami savo klausos aparatus, juos visiškai įkraukite.



Prietaisas gali atrodyti ne visai taip, kaip pavaizduota šių instrukcijų pavyzdinėse iliustracijose. Pasiliegame teisę atlikti bet kokius mūsų manymu būtinus pakeitimus.

Numatytas naudojimas / Numatyta paskirtis

Klausos aparatai yra skirti klausos sutrikimų turinčių žmonių klausai pagerinti. Atlikti diagnozę ir skirti klausos aparatą privalo klausos specialistai, pvz., akustikai, audiologai arba LOR gydytojai.

Klausos aparatus ir priedus naudokite tik taip, kaip aprašyta atitinkamuose naudotojo vadovuose.

Jūsų klausos aparatai



Šiame naudotojo vadove aprašytos pasirenkamos funkcijos, kurios gali būti jūsų klausos aparate (arba jų gali nebūti).

Paprašykite savo klausos priežiūros specialisto nurodyti jūsų klausos aparato turimas funkcijas.

Klausos aparato tipas

Jūsų klausos aparatai yra su RIC (Receiver-in-Canal) imtuvu. Imtuvas yra įdedamas į ausies kanalą ir sujungiamas su klausos aparatu imtuvo laidu. Klausos aparatai nėra skirti vaikams iki 3 metų amžiaus ar asmenims, kurių išsivystymo amžius yra mažesnis nei 3 metai.

Jūsų klausos aparatų funkcijos Bluetooth® Low Energy* technologija, leidžianti keistis duomenimis naudojant išmanųjį telefoną ir sklandžiai transliuoti garsą naudojant iPhone** ir kai kuriems „Android“ išmaniesiems telefonams, kuriuose palaikoma technologija „Audio Streaming for Hearing Aids“ (ASHA) arba „Bluetooth LE Audio“*.

Į klausos aparatą yra įmontuotas neišimamas maitinimo elementas (įkraunama ličio jonų baterija). Dėl

* Žodinis prekės ženklas Bluetooth ir logotipai priklauso „Bluetooth SIG, Inc.“, ir bet koks tokių „WS Audiology Denmark A/S“ ženklų naudojimas galimas tik pagal licenciją. Kiti prekių ženklai ir pavadinimai priklauso atitinkamiems savininkams.

** „iPad“, „iPhone“ ir „iPod“ yra „Apple Inc.“ prekių ženklai, registruoti JAV ir kitose šalyse.

to paprasta įkrauti naudojant Styletto IX Charger arba D&C Charger slimRIC.

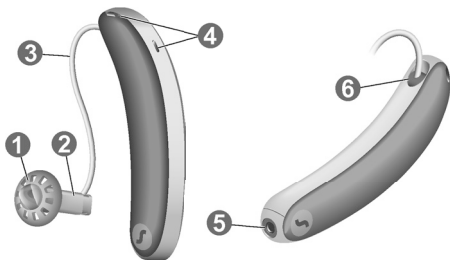
Belaidžio ryšio funkcija leidžia naudoti pažangias audiologines funkcijas ir sinchronizuoti du klausos aparatus.

Susipažinimas su klausos aparatu

Jūsų klausos aparatuose nėra valdiklių.

Jeigu norite reguliuoti garsumą ar rankiniu būdu perjungti klausos programą, galite pasiteirauti savo klausos specialisto apie galimybę naudoti nuotolinio valdymo pultelį.

Sudedamosios dalys ir pavadinimai



1 Į ausį kišama dalis

4 Mikrofono angos




2 Imtuvas

5 Įkrovimo kontaktas

3 Imtuvo kabelis

6 Pusės indikatorius
(raudonas = dešinioji,
mėlynas = kairioji)

Galite naudoti toliau išvardytas standartines į ausį kišamas dalis.

Standartinės į ausį kišamos dalys	Dydis
<input type="radio"/>  Sleeve 3.0 Vented/Closed/ Power	
<input type="radio"/>  Eartip 3.0 Open	
<input type="radio"/>  Eartip 3.0 Tulip	

Standartinės į ausį kišamas dalis galite lengvai pakeisti. Daugiau informacijos žr. skyriuje „Techninė priežiūra ir aptarnavimas“.

Klausos programos

1

2

3

4

5

6

Daugiau informacijos žr. skyriuje „Klausos programos keitimas“.

Funkcijos

- Pasirinkus funkciją **įjungimo delsa**, dedant klausos aparatus į ausį negirdimi švilpimo garsai.

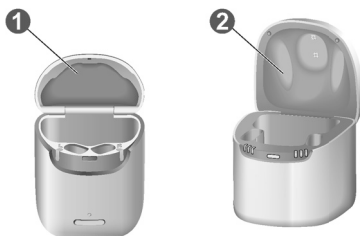
Daugiau informacijos žr. skyriuje „Įjungimas ir išjungimas“.

- Ūžesio terapijos funkcija** sukuria garsą, kad ūžesys jūsų nebevargintų.

Kasdienis naudojimas

Įkrovimas

Galima rinktis tarp Styletto IX Charger **1** ir D&C Charger slimRIC **2**.



- ▶ Klausos aparatus įdėkite į įkroviklį.
- ▶ Vadovaukitės įkroviklio naudotojo vadove pateiktais nurodymais. Įkroviklio naudotojo vadove taip pat galite rasti naudingų krovimo patarimų.

Pranešimas apie mažą energijos kiekį

Girdėsite įspėjamąjį signalą, nurodantį, kad maitinimo elementas baigia išsieikvoti. Signalas bus kartojamas kas 15–30 minučių, atsižvelgiant į jūsų nuostatas. Atsižvelgiant į tai, kaip naudojate klausos aparatus, jiems įkrauti turite maždaug 1,5 val. Prieš pat klausos aparatams nustoiant veikti, įspėjimo signalas bus kartojamas kas 1–7 minutes, priklausomai nuo jūsų nustatymų.

Turēkite omenyje, kad maitinimo elements veikia trūpiau, jei vienu metu naudojama daug funkciju.

Klausos aparatu iujungimas ir išjungimas

Klausos aparatus ijungti ir išjungti galite toliau nurodytais būdais.

► Iujungimas: Išimkite aparatus iš įkroviklio.

Jūsų klausos aparatuose leidžiama paleidimo melodija. Nustatomas **numatytasis** garsumas ir girdėjimo programa.

► Išjungimas: Klausos aparatus įdėkite į įkroviklį.

Atminkite, kad įkroviklis turi būti iungtas.

Aktyvavus funkciją „Power-on delay“ (ijungimo delsa), klausos aparatai įsijungia tik po kelių sekundžių. Per tą laiką galite dėtis klausos aparatus į ausis negirdėdami nemalonaus švilpimo garso.

Funkciją „Power-on delay“ (ijungimo delsa) gali sukonfigūruoti klausos specialistas.

Budėjimo režimo įjungimas

Nuotolinio valdymo pultu klausos aparatus galite perjungti į budėjimo režimą. Taip klausos aparatai nutildomi. Išėjus iš budėjimo režimo, nustatomas **anksčiau** naudotas garsumas ir klausos programa.

Pastaba:

- Veikiant budėjimo režimui, klausos aparatai **nėra** visiškai išjungti. Jie vartoja šiek tiek energijos.
Todėl budėjimo režimą rekomenduojame naudoti tik trumpai.
- Jei norite išeiti iš budėjimo režimo, bet nuotolinio valdymo pultu naudoti negalite: Klausos aparatus išjunkite ir vėl įjunkite trumpai įdėdami į įkroviklį, kol užsidegs viena arba daugiau LED lempučių. Palaukite, kol klausos aparatuose pradės skambėti paleidimo melodija. Tai gali užtrukti kelias sekundes. Atminkite, kad nustatytas **numatytasis** garsumas ir klausymo programa.

Klausos aparatų uždėjimas ir nuėmimas

Jūsų klausos aparatai yra sureguliuoti kairiajai ir dešiniajai ausims. Spalvotomis žymėmis nurodytos pusės:

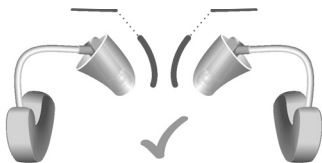
- raudona žymė = dešinioji ausis
- mėlyna žymė = kairioji ausis



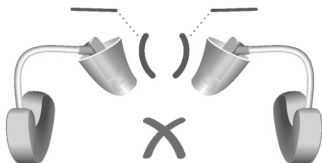
Klausos aparato įdėjimas:

- ▶ Naudodami Sleeves pasirūpinkite, kad Sleeve sulenkimas sutaptų su imtuvo laido sulenkimu.

Teisingai:



Neteisingai:



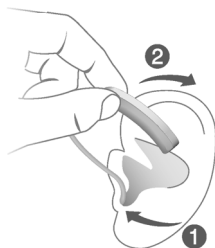
► Laikykite imtuvo laidą už linkio arčiau į ausį kišamos dalies.

► Į ausį kišamą dalį atsargiai įstumkite į ausies kanalą ❶.

► Švelniai pasukite, kol ji bus įdėta tinkamai.

Išsižiokite ir susičiaupkite, kad ausies kanale nesusikauptų oro.

► Kilstelėkite klausos aparatai ir slinkdami perkeltkite virš viršutinės ausies dalies ❷.



i

- Gali būti patogiau **dešinijį** klausos aparatai dėti **dešiniąja** ranka, o **kairijį** – **kairiąja**.
- Jei dedant į ausį įkišamą dalį kyla sunkumų, kita ranka švelniai patempkite ausies spenelį žemyn. Ausies kanalas taps atviresnis ir įdėti į ausį įkišamą dalį bus lengviau.

Papildomas fiksatorius naudojamas į ausį įkišamai daliai ausyje įtvirtinti. Kaip pritvirtinti pasirinktinę prilaikymo juostelę:

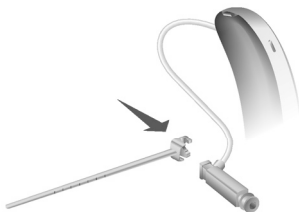
Concha Lock Sleeve 3.0

- ▶ Sulygiuokite Concha Lock Sleeve 3.0 su imtuvu, kaip parodyta paveikslėlyje. Tada užmaukite Concha Lock Sleeve 3.0 ant imtuvo, kad patikimai laikytųsi.



Concha Lock 3.0

- ▶ Sulygiuokite prilaikymo juostelės galą su plokščiuoju imtuvo galu.



- ▶ Tada spauskite prilaikymo juostelę link imtuvo, kol ji spragtelės ir užsifiksuos.



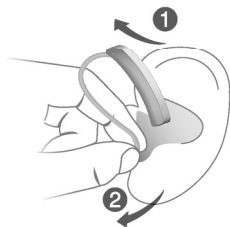
Norėdami nustatyti fiksatoriaus padėtį, atlikite toliau nurodytus veiksmus.

- ▶ Sulenkite fiksatorių ir atsargiai įstatykite jį į ausies įdubos dugną (žr. paveikslėlyje).



Klausos aparato išėmimas:

- ▶ Kilstelėkite klausos aparatą ir slinkdami nuimkite jį nuo ausies viršutinės dalies ①.



- ▶ Ausies kanale esantį imtuvą suimkite dviem pirštais ir atsargiai ištraukite ②.

Netraukite imtuvo laido.

Panaudotus klausos aparatus nuvalykite ir nudžiovinkite. Daugiau informacijos žr. skyriuje „Techninė priežiūra ir aptarnavimas“.

Garsumo reguliavimas

Klausos aparatai automatiškai nustato garsumą pagal klausymosi sąlygas.

- ▶ Jei pageidaujate garsumą reguliuoti neautomatiškai, naudokite nuotolinio valdymo parinktį.

Galima pasirinkti, kad keičiant garsumą būtų girdimas signalas.

Klausos programos keitimas

Priklausomai nuo klausymosi sąlygų, jūsų klausos aparatai automatiškai sureguliuoja garsą.

Jūsų klausos aparatuose taip pat gali būti kelios klausos programos, kuriomis, prireikus, galite keisti garsą. Galima pasirinkti, kad keičiant programą būtų girdimas signalas.

- ▶ Norėdami pakeisti klausos programą rankiniu būdu naudokite nuotolinį valdymo pultelį.

Klausos programų sąrašą žr. skyriuje „Klausos programos“.

Taikomas numatytasis garsumas.

Ypatingos klausymosi sąlygos

Kalbant telefonu

Kalbėdami telefonu laikykite telefono ragelį šiek tiek virš ausies. Klausos aparatas ir telefono ragelis turi būti vienodame aukštyje. Ragelį šiek tiek pasukite, kad ausis nebūtų visiškai uždengta.



Kalbėjimo telefonu programa

Gali būti, kad kalbėdami telefonu norėsite kitokio garsumo lygio. Paprašykite savo klausos priežiūros specialisto, kad sukonfigūruotų kalbėjimo telefonu programą.

- ▶ Kas kartą kalbėdami telefonu įsijunkite kalbėjimo telefonu programą.

Skyriuje „Klausos programos“ nurodyta, ar jūsų klausos aparatui sukonfigūruota kalbėjimo telefonu programa.

Bluetooth

Jūsų klausos aparatus galima prijungti prie suderinamų Bluetooth® prietaisų, pvz., telefonų, planšetinių kompiuterių ir kompiuterių. Tai leidžia naudoti klausos aparatus skambinant telefonu, klausantis tinklalaidžių, muzikos ir pan.

Tam tikrose situacijose, pvz., keliaujant lėktuvu, gali būti draudžiama naudotis Bluetooth prietaisais. Tokiu atveju klausos aparato Bluetooth funkciją galima išjungti išmaniojo telefono programėlėje.

Bluetooth prietaiso susiejimas su jūsų klausos aparatais

Bluetooth susiejimo procedūra priklauso nuo jūsų Bluetooth prietaiso. Daugiau informacijos rasite savo prietaiso instrukcijose.

i

- Įjungę klausos aparatus, per 3 minutes turite užbaigti susiejimą. Jei susiejimas trunka ilgiau nei 3 minutes, tiesiog išjunkite klausos aparatus, palaukite 2 sekundes ir vėl įjunkite. Dabar iš naujo paleiskite susiejimo procedūrą Bluetooth prietaise.

Techninė priežiūra ir aptarnavimas

Siekiant išvengti žalos, svarbu klausos aparatus prižiūrėti ir laikytis kelių pagrindinių taisyklių, kurios greitai taps jūsų kasdienės rutinos dalimi.

Klausos aparatai

Valymas

Klausos aparatai yra padengti apsaugine danga. Vis dėlto, jei nevalysite reguliariai, galite sugadinti klausos aparatus arba susižaloti.

- ▶ Klausos aparatus valykite kasdien, švelniu ir sausu audiniu.
- ▶ Niekada neplaukite po tekančiu vandeniu ir nemerkite prietaisų į vandenį.
- ▶ Valydami niekada nespauskite.
- ▶ Nevalykite įkrovimo kontaktų alkoholio pagrindo skiedikliu.
- ▶ Kad išvengtumėte korozijos naudokite minkštą ir sausą servetėlę prakaitui ar skysčiui nušluostyti nuo įkrovimo kontaktų arba klausos aparatų prieš įstatydami juos į įkroviklį.
- ▶ Kreipkitės į klausos specialistą dėl rekomenduojamų valymo produktų, specialiosios priežiūros rinkinių arba paieškokite išsamesnės informacijos, kaip išlaikyti tinkamą klausos aparatų būklę.



Džiovinimas

Savo klausos aparatams ar mūsų D&C Charger slimRIC džiovinti galite naudoti įprastus produktus. Dėl rekomenduojamų džiovinimo produktų ir asmeninių nurodymų, kada džiovinti klausos aparatus, kreipkitės į savo klausos specialistą.

Laikymas

- Trumpalaikis laikymas (iki kelių dienų). Išjunkite klausos aparatus įdėdami juos į įkroviklį.
Įkroviklis turi būti įjungtas. Jei įkroviklis neįjungtas ir į jį įdedate klausos aparatus, jie **neišjungiami**.
Atkreipkite dėmesį, kad kai klausos aparatus išjungiame nuotolinio valdymo pultu ar išmaniojo telefono programėle, klausos aparatai nėra **visiškai** išjungiami. Jie veikia budėjimo režimu ir vis dar vartoja šiek tiek energijos.
- Ilgalaikis laikymas (savaites, mėnesius ir t. t.).
Pirmiausia savo klausos aparatus visiškai įkraukite. Palikite juos Styletto IX Charger ir uždarykite dangtelį. Kai klausos aparatai visiškai įkraunami, įjungiamas įkroviklio ir klausos aparato užmigdymo režimas.
Klausos aparatus laikant nenaudojamus, rekomenduojame naudoti džiovinimo produktus.
Kas 6 mėnesius klausos aparatus reikia įkrauti, kad nepataisomai per daug neišsikrautų maitinimo elementas. Per daug išsikrovusių maitinimo elementų krauti nebegalima ir juos reikia pakeisti. Krauti rekomenduojame dažniau nei kas 6 mėnesius.

Laikykitės laikymo sąlygų, nurodytų skyriuje „Naudojimo, transportavimo ir laikymo sąlygos“.

Į ausį kišamos dalys

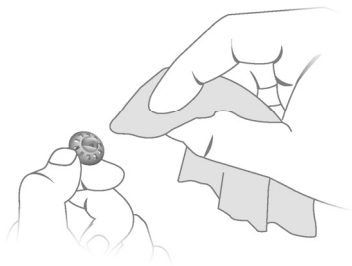
Valymas

Ant į ausį kišamų dalių gali susikaupti ausų sieros. Dėl to gali suprastėti garso kokybė. Į ausį kišamas dalis valykite kasdien.

Naudodami bet kokio tipo į ausį kišamas dalis:

- ▶ Išėmę į ausį kišamas dalis, nedelsdami nuvalykite jas minkštu ir sausu audiniu.

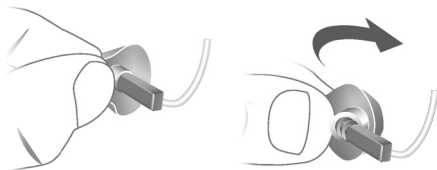
Taip ausų siera neprisidžius.



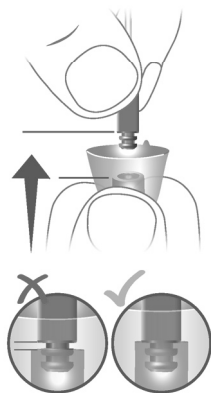
Keitimas

Standartines į ausį kišamas dalis keiskite maždaug kas tris mėnesius. Jei pastebėsite įtrūkimų ar kitų pokyčių, pakeiskite anksčiau. Standartinių į ausį kišamų dalių keitimo procedūra priklauso nuo į ausį kišamos dalies tipo. Skyriuje „Sudedamosios dalys ir pavadinimai“ jūs klausos specialistas pažymėjo jūsų naudojamos į ausį kišamos dalies tipą.

- ▶ Norėdami nuimti seną į ausį kišamą antgalį arba Sleeve, vadovaukitės toliau pateikiama iliustracija. Saugokitės, kad netrauktumėte imtuvo laido.



- ▶ Pasirūpinkite, kad naujas į ausį kišamas antgalis arba Sleeve visiškai padengtų imtuvo fiksuojamuosius žiedus.
- ▶ Patikrinkite, ar naujas į ausį kišamas antgalis arba Sleeve tvirtai užsifiksavo.



Specialistų atliekama techninė priežiūra

Klausos priežiūros specialistas gali kruopščiai ir profesionaliai išvalyti jūsų klausos aparatą bei atlikti techninę priežiūrą.

Pasiteiraukite savo klausos priežiūros specialisto individualių rekomendacijų dėl techninės priežiūros intervalų ir pagalbos.

Svarbi informacija apie saugą

Saugos informacija apie įkraunamus ličio jonų maitinimo elementus



ĮSPĖJIMAS

Į jūsų prietaisą įmontuotas neišimamas įkraunamas ličio jonų maitinimo elementas. Netinkamai naudojant prietaisą, įkraunamas ličio jonų maitinimo elementas gali sprogti.

Sužeidimo, gaisro arba sprogimo pavojus!

- ▶ Laikykites šiame skyriuje pateiktų įkraunamų ličio jonų maitinimo elementų saugos nurodymų.



ĮSPĖJIMAS

Elektros smūgio pavojus!

- ▶ Prijunkite įkroviklį naudodami tik USB maitinimo šaltinį, atitinkantį IEC 60950-1 ir (arba) IEC 62368-1.



ĮSPĖJIMAS

- ▶ Laikykitės naudojimo sąlygų.
- ▶ Būkite itin atidūs ir prietaisą saugokite nuo didelio karščio (pvz., ugnies, mikrobangų krosnelės, indukcinės orkaitės ir kitų didelės indukcijos laukų) bei saulės šviesos.
- ▶ Klausos aparatus kraukite tik patvirtintu įkrovikliu. Jei reikia pagalbos, kreipkitės į klausos specialistą.
- ▶ Prietaiso neardykite.
- ▶ Prietaiso nenaudokite sprogioje aplinkoje.
- ▶ Nenaudokite deformuotų ar aiškiai pažeistų prietaisų.
- ▶ Nenaudokite prietaiso, jei jo veikimas po krovimo labai suprastėja. Grąžinkite prietaisą klausos specialistui.
- ▶ Neišmeskite prietaiso į ugnį arba vandenį.



ĮSPĖJIMAS

Keitimo ir remonto darbus turi atlikti specialistas. Todėl:

- ▶ Neremontuokite ir nekeiskite įkraunamo ličio jonų maitinimo elemento patys.
- ▶ Kadangi mažai tikėtina atveju įkraunama ličio jonų baterija gali trūkti arba sprogti, visas degias medžiagas laikykite atokiau.

Visais pirmiau paminėtais atvejais grąžinkite prietaisą klausos priežiūros specialistui.

Norėdami gauti daugiau informacijos saugos klausimais, žr. kartu su prietaisu pridedamą saugos instrukciją.

Tolesnė informacija

Priedai

Galimų priedų tipas priklauso nuo klausos aparato tipo. Pavyzdžiui: nuotolinio valdymo pultas, garso transliavimo įrenginys arba valdyti nuotoliniu būdu skirta išmaniojo telefono programėlė.

Jei reikia daugiau informacijos, kreipkitės į klausos priežiūros specialistą.

Eksplotavimo, transportavimo ir laikymo sąlygos

Prietaisas veikia toliau nurodytomis aplinkos sąlygomis (taip pat galioja tarp naudojimo ciklų).

Eksplotavimo sąlygos	Iškrovimas	Įkrovimas
Temperatūra	0–50 °C 32–122 °F	10–35 °C 50–95 °F
Santykinis drėgnis	5–93 %	20–75 %
Atmosferos slėgis	700– 1060 hPa	700– 1060 hPa

Jeigu transportavimas ir laikymas trunka ilgai, atsižvelkite į toliau nurodytas sąlygas.

	Laikymas	Transportavimas
Temperatūra (rekomenduojama)	10–25 °C 50–77 °F	-20–60 °C -4–140 °F
Temperatūra (didžiausias diapazonas)	10–40 °C 50–104 °F	-20–60 °C -4–140 °F
Santykinis drėgnis (rekomenduojama)	20–80 %	5–90 %
Santykinis drėgnis (didžiausias diapazonas)	10–80 %	5–90 %
Atmosferos slėgis	700– 1060 hPa	700–1060 hPa

Atminkite, kad prietaisą reikia įkrauti bent kas 6 mėnesius. Rekomenduojame įkrauti prietaisą kas 3 mėnesius. Daugiau informacijos rasite skyriuje „Techninis aptarnavimas ir priežiūra“.

Kitoms dalims, pvz., įkrovikliui, gali būti taikomos kitokios sąlygos.



ĮSPĖJIMAS

Pervežant atsiranda sužeidimo, gaisro arba sprogo pavojaus.

- ▶ Ličio baterijas ir klausos aparatus pervežkite laikydamiesi vietinių reikalavimų.

Informacija apie prietaiso likvidavimą

- ▶ Kad neterštumėte aplinkos, neišmeskite maitinimo elementų ar klausos aparatų kartu su buitinėmis šiukšlėmis.
- ▶ Maitinimo elementus ar klausos aparatus perdirbkite ar likviduokite laikydamiesi vietinių reikalavimų.

Simbolių paaiškinimas

Mūsų naudotojo vadovuose naudojami simboliai



Nurodoma situacija, kai gali įvykti sunkių, vidutinio sunkumo arba nedidelių sužalojimų.



Įspėjama apie galimą žalą nuosavybei.



Informacija ir patarimai, kaip tinkamai naudoti prietaisą.



Dažniausiai užduodami klausimai.



CE atitikties žyma, patvirtinanti tam tikrų Europos direktyvų atitiktį, žr. skyrių „Atitikties informacija“.



Nurodo teisėtą prietaiso gamintoją.

Made for

iPhone | iPad | iPod

„Made for iPhone“, „Made for iPad“ ir „Made for iPod“ reiškia, kad elektroninis priedas sukurtas naudoti jungiant būtent prie iPhone, iPad arba iPod atitinkamai ir kad gamintojas patvirtino, jog priedas atitinka Apple veikimo standartus. Apple neatsako už šio prietaiso veikimą ir už saugos bei norminių standartų

atitiktį. Atkreipiame dėmesį, kad šio priedo naudojimas su iPhone, iPad ar iPod gali pabloginti belaidžio ryšio veikimą.

Klausos aparato trikčių diagnostika

Problema ir galimi sprendimai

Silpnas garsas.

- Pagarsinkite.
 - Įkraukite klausos aparatą.
 - Nuvalykite arba pakeiskite į ausį kišamą dalį.
-

Klausos aparatas skleidžia švilpimo garsus.

- Įdėkite į ausį kišamą dalį iš naujo, kol ji tinkamai prisitaikys.
 - Pritildykite.
 - Nuvalykite arba pakeiskite į ausį kišamą dalį.
-

Garsas iškraipomas.

- Pritildykite.
 - Įkraukite klausos aparatą.
 - Nuvalykite arba pakeiskite į ausį kišamą dalį.
-

Klausos aparatas skleidžia signalinius tonus.

- Įkraukite klausos aparatą.
-

Klausos aparatas neveikia.

- Įjunkite klausos aparatą.
 - Įkraukite klausos aparatą. Taip pat stebėkite įkroviklio būsenos LED diodus.
-

Jei kyla kitų problemų, kreipkitės į savo klausos priežiūros specialistą.

Su šalimi susijusi informacija

JAV ir Kanada

Sertifikavimo informacija, skirta klausos aparatams su belaidžio ryšio funkcijomis:

Styletto IX:

- HVIN: RFM004
- Yra FCC ID: 2AXDT-RFM004
- Sudėtyje yra IC ID: 26428-RFM004

Techninė priežiūra ir garantija

Serijos numeriai	Klausos aparatas	Imtuvo blokas
------------------	------------------	---------------

Kairė:

Dešinė:

Techninės priežiūros datos

1:	4:
----	----

2:	5:
----	----

3:	6:
----	----

Garantija

[sigijimo data:

Garantinis laikotarpis mėnesiais:

Jūsų klausos specialistas

 **Teisėtas gamintojas**

WSAUD A/S

Nymøllevej 6

3540 Lyngø

Danija

Document No. 05575-99T01-8X00 LT

Order/Item No. 210 353 99

Master Rev01, 11.2023

www.wsaud.com

© 02.2024, WSAUD A/S. All rights reserved


0123

www.signia.net