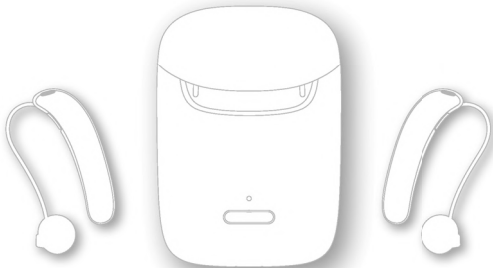


signia

Styletto X ir Styletto X Charger

Naudotojo vadovas



Turinys

Ižanga	6
Paskirtis	8
Jūsų klausos aparatai	9
Prietaiso tipas	10
Susipažinimas su klausos aparatu	11
Sudedamosios dalys ir pavadinimai	12
Klausos programos	15
Funkcijos	15
Kasdienis naudojimas	16
Įkrovimas	16
Klausos aparatų įjungimas ir išjungimas	23
Budėjimo režimo įjungimas	24

Klausos aparatų uždėjimas ir nuėmimas	25
Klausos programos keitimas	32
Vidinio įkroviklio maitinimo elemento įkrovimas	33
Įkroviklio maitinimo elemento talpos tikrinimas	38
Ypatingos klausymosi sąlygos	40
<hr/>	
Kalbant telefonu	40
Garso transliacija naudojant iPhone	42
Klausos aparatų lėktuvo režimas	43
Dažniausiai užduodami klausimai	44
<hr/>	
Techninis aptarnavimas ir priežiūra	47
<hr/>	
Klausos aparatai	47
Į ausį kišamos dalys	51
Įkroviklis	56

Specialistų atliekama techninė priežiūra	57
Svarbi klausos aparatų ir įkroviklio saugos informacija	58
Saugos informacija apie įkraunamus ličio jonų maitinimo elementus	58
Klausos aparatų saugos informacija	61
Saugos informacija, susijusi su įkrovikliu	61
Tolesnė informacija	68
Priedai	68
Klausos aparatų ir įkroviklio eksploatavimo, transportavimo ir laikymo sąlygos	69
Informacija apie įrenginio likvidavimą	71
Simboliai	72
Klausos aparatų trikčių diagnostika	77
Įkroviklio trikčių diagnostika	79

Su šalimi susijusi informacija	82
Svarbi informacija	83
<hr/>	
Atitikties informacija, skirta įkrovikliui	83
Techninė priežiūra ir garantija	86

Ižanga

Dėkojame, kad pasirinkote mūsų klausos aparatus savo kasdieniam gyvenimui palengvinti. Kaip ir įsigijus bet kokią kitą naują dalyką, prireiks šiek tiek laiko, kol su jais susipažinsite.

Naudodamiesi šiuo vadovu bei padedant jūsų klausos specialistui suprasite, kokių privalumų gali suteikti klausos aparatai ir kaip jie gali pagerinti gyvenimo kokybę.

Kad iš savo klausos aparatų gautumėte daugiausia naudos, rekomenduojama, kad nešiotumėte juos kasdien, visą dieną. Tai padės prie jų įprasti.



PERSPĖJIMAS

Svarbu atidžiai ir iki galo perskaityti šį naudotojo vadovą bei saugos instrukciją. Kad išvengtumėte sužalojimų ir nesugadintumėte prietaisų, vadovaukitės saugos informacija.



Prieš pirmą kartą naudodami savo klausos aparatus, juos visiškai įkraukite.

Paskirtis

Klausos aparatai skirti klausos sutrikimų turinčių žmonių klausai pagerinti. Atlikti diagnozę ir skirti klausos aparatą privalo klausos specialistai, pvz., akustikai, audiologai arba LOR gydytojai.

Šis įkroviklis skirtas konkreitiems mūsų klausos aparatams su įmontuotais maitinimo elementais (įkraunamais ličio jonų maitinimo elementais) krauti.

Klausos aparatus ir priedus naudokite tik taip, kaip aprašyta atitinkamuose naudotojo vadovuose.

Jūsu klausos aparatai



Šiame lietotāja vadovā aprašītas pasīrēnkamas funkcijas, kurās galī būti jūsu klausos aparātē (arba jū galī nebūti).

Paprašīkite savo klausos priēžiūros specialīsto nurodyti jūsu klausos aparātā turīmas funkcijas.

Prietaiso tipas

Jūsų klausos aparatai yra su įlandiniu garsiakalbiu (RIC). Imtuvas yra įdedamas į ausies kanalą ir sujungiamas su prietaisu imtuvo laidu. Aparatai nėra skirti vaikams iki 3 metų amžiaus ar asmenims, kurių išsivystymo amžius yra mažesnis nei 3 metai.

Į jūsų klausos aparatą įmontuotas neišimamas įkraunamas ličio jonų maitinimo elementas. Dėl to prietaisą paprasta įkrauti mūsų įkrovikliu.

Belaidžio ryšio funkcija leidžia naudoti pažangias audiologinės funkcijas ir sinchronizuoti du klausos aparatus.

Jūsų klausos aparatuose veikia Bluetooth® low energy* technologija, leidžianti keistis duomenimis naudojant išmanųjį telefoną ir sklandžiai transliuoti garsą naudojant iPhone**.

Susipažinimas su klausos aparatu

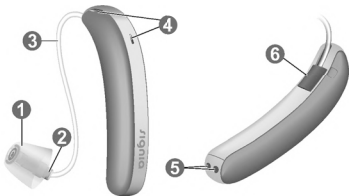
Klausos aparatuose nėra valdiklių.

Jeigu norite reguliuoti garsumą ar neautomatiškai perjungti klausos aparato programą, galite pasiteirauti savo klausos specialisto apie galimybę naudoti nuotolinio valdymo pultelį.

* Žodinis prekės ženklas Bluetooth ir logotipai priklauso Bluetooth SIG, Inc., ir bet koks tokių teisėto gamintojo ženklų naudojimas galimas tik pagal licenciją. Kiti prekių ženklai ir pavadinimai priklauso atitinkamiems savininkams.

** iPad, iPhone ir iPod yra Apple Inc. prekių ženklai, registruoti JAV ir kitose šalyse.

Sudedamosios dalys ir pavadinimai



1 Į ausį kišama dalis

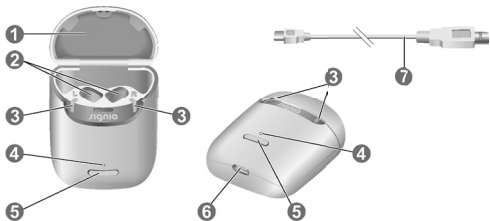
2 Imtuvas

3 Imtuvo kabelis

4 Mikrofono angos

5 Įkrovimo kontaktai

6 Pusės indikatorius
(raudonas = dešinioji ausis,
mėlynas = kairioji ausis)



1 Dangtis

2 Krovimo angos

3 Klausos aparatų būsenos
LED

4 Įkroviklio būsenos LED

5 Mygtukas

6 USB maitinimo prievadas

7 USB maitinimo kabelis

Galite naudoti toliau išvardytas standartines į ausį kišamas dalis:

Standartinės į ausį kišamos dalys

Dydis



Click Sleeve
(pralaidžiojo arba uždarojo tipo)



Click Dome™ viengubas
(atvirojo arba uždarojo tipo)



Click Dome pusiau atviras



Click Dome dvigubas

Standartinės į ausį kišamos dalis galite lengvai pakeisti. Daugiau skaitykite skyriuje „Techninis aptarnavimas ir priežiūra“.

Klausos programos

1

2

3

4

5

6

Daugiau skaitykite skyriuje „Klausos programos keitimas“.

Funkcijos



Ūžesio terapijos funkcija sukuria garsą, kad ūžesys jūsų nebevargintų.

Kasdienis naudojimas

Įkrovimas

Kaip galima naudoti įkroviklį

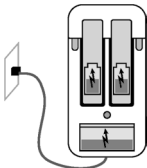
Įkroviklį galima naudoti trimis būdais.

Įkrovimas naudojant elektros lizdą

Kai įkroviklis prijungtas arba padėtas ant belaidžio „Qi“ įkroviklio, jis įkrauna klausos aparatus (jeigu jie yra įkroviklyje) ir kartu įkrauna integruotą maitinimo elementą.

Kol įkroviklis kraunamas iš išorinio maitinimo šaltinio, įkroviklio LED rodo integruoto maitinimo elemento būseną, o klausos aparatų LED rodo klausos aparatų būseną.

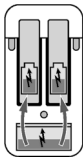
Siekiant tausoti energiją belaidžio įkrovimo metu, LED išsijungs, kai tik įkroviklis ir klausos aparatai visiškai įsikraus.



Mobilioji įkrova

Kai nėra elektros lizdo, vis tiek klausos aparatus galima įkrauti. Energija klausos aparatams tiekama iš integruoto įkroviklio maitinimo elemento. Įkroviklis tuo metu turi būti įjungtas.

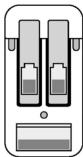
Įkroviklio ir klausos aparatų įkrovos būseną rodoma paspaudus mygtuką arba atidarius dangtelį.



Saugojimas

Baigę krauti klausos aparatus, saugiai pasidėkite klausos aparatus įkroviklyje ir uždarykite dangtelį.

Jei klausos aparatus laikysite nenaudojamus ilgesnį laiką, galite išjungti įkroviklį. Įkroviklį galima išjungti tik nuo jo atjungus maitinimo šaltinį.



Įkroviklio įjungimas arba išjungimas

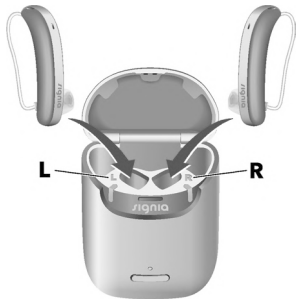
Kai įkroviklis prijungiamas prie elektros lizdo, jis automatiškai įjungiamas ir negalima išjungti.

Atlikdami mobiliąją įkrovą ir norėdami įkroviklį įjungti arba išjungti, nuspauskite mygtuką ir palaikykite 5 sekundes.

- Įjungus įkroviklį, 7 sekundes rodoma klausos aparatų būseną ir įkroviklio vidinio maitinimo elemento būseną.
- Kai įkroviklis išsijungia, priekinis LED šviečia žaliai ir užgesa po maždaug 7 sekundžių. Įkroviklis išsijungia maždaug per 7 sekundes.

Klausos aparatų įkrovimas

- ▶ Dešinįjį klausos aparatą įstatykite į raide „R“ pažymėtą įkrovos lizdą, o kairįjį – į įkrovos lizdą, pažymėtą raide „L“.
- ▶ Gražiai sudėkite į ausis kišamas dalis.
- ▶ Uždarykite įkroviklio dangtelį, kad tausotumėte energiją.
- ▶ Klausos aparatai automatiškai išjungiami ir pradedami krauti. Įkrovos būseną rodoma 7 sekundes.



Jei įdėjus klausos aparatus neužsidega būsenos LED, patikrinkite nurodytus dalykus.

- Klausos aparatai netinkamai įdėti. Nestipriai įstumkite juos į įkrovos lizdus arba uždarykite įkroviklio dangtį.
- Įkroviklis išjungiamas. Norėdami įkroviklį įjungti nuspauskite mygtuką ir palaikykite 5 sekundes.
- Vidinis įkroviklio maitinimo elementas per mažai įkrautas, kad būtų galima mobilioji įkrova. Prijunkite įkroviklį prie elektros lizdo.

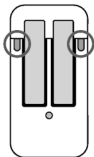


PASTABA

Jei klausos aparatą įdėjote į netinkamą įkrovos lizdą, uždarant įkroviklio dangtį galima sugadinti imtuvo laidą.

Klausos aparatų įkrovos būseną

LED šalia klausos aparato rodo klausos aparato įkrovos būseną. Atkreipkite dėmesį, kad būseną iškart parodoma įdėjus klausos aparatus į kroviklį, kai trumpai paspaudžiate mygtuką arba atidarote dangtelį. Kai įkroviklis išjungtas, nerodoma jokia būseną.



LED būsenos aprašas

Pulsuoja žalia spalva

Klausos aparatas kraunamas.

Žalia

Klausos aparatas yra visiškai įkrautas.

LED būsenos aprašas

LED nedega

Įkroviklyje nėra klausos aparato, klausos aparatas įdėtas netinkamai arba įkroviklis išjungtas.

Pulsuoja oranžine spalva

Atvėsimo etapas. Įkrova atnaujinama, kai prietaisas atvėsta. Žr. skyrių „Trikčių diagnostika“.

Mirksi raudonai

Klausos aparato klaida. Žr. skyrių „Trikčių diagnostika“.

Pranešimas apie mažą klausos aparatų energijos kiekį
Girdėsite įspėjamąjį signalą, nurodantį, kad maitinimo elementas
baigia išsieikvoti. Signalas bus kartojamas kas 20 minučių.
Atsižvelgiant į klausos aparatų naudojimą, jiems įkrauti turite
maždaug 1,5 val. – po to aparatai nustos veikti.

Klausos aparatų įjungimas ir išjungimas

Klausos aparatus įjungti ir išjungti galite toliau nurodytais būdais.

- ▶ Įjungimas Išimkite aparatus iš įkroviklio.
Jūsų klausos aparatuose leidžiama paleidimo melodija.
Nustatomas **numatytasis** garsumas ir klausos programa.
- ▶ Išjungimas Klausos aparatus įdėkite į įkroviklį.

Atminkite, kad įkroviklis turi būti įjungtas.

Budėjimo režimo įjungimas

Nuotolinio valdymo pultu klausos aparatus galite perjungti į budėjimo režimą. Taip klausos aparatai nutildomi. Išėjus iš budėjimo režimo, nustatomas **anksčiau** naudotas garsumas ir klausos programa.

Pastaba.

- Veikiant budėjimo režimui, klausos aparatai **nėra** visiškai išjungti. Jie vartoja šiek tiek energijos. Todėl budėjimo režimą rekomenduojame naudoti tik trumpai.
- Jei norite išeiti iš budėjimo režimo, bet nuotolinio valdymo pulto naudoti negalite: klausos aparatus išjunkite ir vėl įjunkite (trumpai įdėdami į įkroviklį, kol užsidegs vienas arba daugiau LED). Palaukite, kol klausos aparatuose leidžiama paleidimo melodija. Tai gali užtrukti kelias sekundes. Atminkite, kad **nustatytas** numatytasis garsumas ir klausymo programa.

Klausos aparatų uždėjimas ir nuėmimas

Jūsų klausos aparatai yra sureguliuoti kairiajai ir dešiniajai ausims. Spalvotomis žymėmis nurodytos pusės:

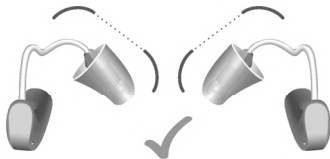
- raudona žymė = dešinioji ausis
- mėlyna žymė = kairioji ausis

Klausos aparato įdėjimas:

- ▶ Naudodami Click Sleeves pasirūpinkite, kad Click Sleeve sulenkimas sutaptų su imtuvo laido sulenkimu.



Teisingai:

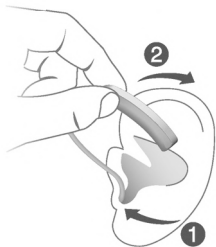


Neteisingai:



► Laikykite imtuvo laidą už linkio arčiau į ausį kišamos dalies.

- ▶ Į ausį kišamą dalį atsargiai įstumkite į ausies kanalą ①.
- ▶ Švelniai pasukite, kol ji bus įdėta tinkamai.
Išsižiokite ir susičiaupkite, kad ausies kanale nesusikauptų oro.
- ▶ Kilstelėkite klausos aparatą ir slinkdami nuimkite jį nuo ausies viršutinės dalies ②.



PERSPĖJIMAS

Pavojus susižeisti!

- ▶ Ausies antgalį kiškite į ausį atsargiai, ne per giliai.

i

- Gali būtī patogiau **dešinijī** klausos aparatā dēti **dešiniāja** ranka, o **kairijī** – **kairiāja**.
- Jei dedant į ausį įkišamą dalį kyla sunkumų, kita ranka švelniai patempkite ausies spenelį žemyn. Ausies kanalas taps atviresnis ir įdėti į ausį įkišamą dalį bus lengviau.

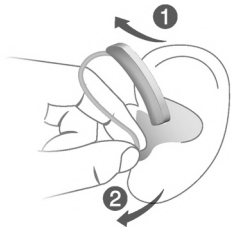
Papildomas fiksatorius naudojamas į ausį įkišamai daliai ausyje įtvirtinti. Norėdami nustatyti fiksatoriaus padėtį, darykite taip:

- ▶ Sulenkite fiksatorių ir atsargiai įstatykite jį į ausies įdubos dugną (žr. paveikslėlį).



Klausos aparato išėmimas:

- ▶ Kilstelėkite klausos aparatą ir slinkdami nuimkite jį nuo ausies viršutinės dalies ①.



- ▶ Ausies kanale esantį imtuvą suimkite dviem pirštais ir atsargiai ištraukite ②.
Netraukite imtuvo laido.



PERSPĖJIMAS

Pavojus susižeisti!

- ▶ Labai retais atvejis išimant klausos aparatą ausies antgalis gali likti ausyje. Taip nutikus kreipkitės į medicinos specialistą, kad jis ištrauktų ausies antgalį.

Panaudotus klausos aparatus nuvalykite ir išdžiovinkite. Daugiau informacijos žr. skyriuje „Techninis aptarnavimas ir priežiūra“.

Garsumo nustatymas

Klausos aparatai automatiškai nustato garsumą pagal klausymosi sąlygas.

- ▶ Jei pageidaujate garsumą reguliuoti neautomatiškai, naudokite nuotolinio valdymo parinktį.

Galima pasirinkti, kad keičiant garsumą būtų girdimas signalas.

Klausos programos keitimas

Priklausomai nuo klausymosi sąlygų, jūsų klausos aparatai automatiškai sureguliuoja garsą.

Jūsų klausos aparatuose taip pat gali būti kelios klausos programos, kuriomis, prireikus, galite keisti garsą. Galima pasirinkti, kad keičiant programą būtų girdimas signalas.

- ▶ Norėdami pakeisti klausos programą rankiniu būdu naudokite nuotolinį valdymo pultelį.

Klausos programų sąrašą žr. skyriuje „Klausos programos“.

Taikomas numatytasis garsumas.

Vidinio įkroviklio maitinimo elemento įkrovimas



PASTABA

Naudojant nesuderinamas dalis, prietaisui kyla pavojus sugesti.

- ▶ Naudokite tik su įkrovikliu gautą maitinimo šaltinį ir šalyje naudojamą adapterį.

- ▶ Įsitikinkite, ar jūsų elektros kištukas atitinka reikalavimus. Žr. skyrių „Elektros kištuko reikalavimai“.
- ▶ Prijunkite USB maitinimo laido USB-C galą prie įkroviklio ❶ USB prievado.
- ▶ Kitą USB maitinimo laido galą prijunkite prie tinkamo elektros kištuko ❷.



Pradedamas krauti vidinis maitinimo elementas. Įdėjus klausos aparatus prasideda jų įkrova. Įkroviklio įkrovos būseną rodoma nuolat.

Vidinio maitinimo elemento įkrovimas naudojant belaidį „Qi“ krovimą

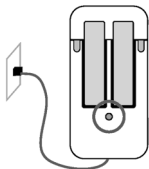


- ▶ Padėkite įkroviklį ant belaidžio „Qi“ sertifikuoto siųstuvo padėklo. Po kelių sekundžių vidinis maitinimo elementas bus pradėtas krauti ir tai nurodys žaliai pulsuojančią įkroviklio LED. Įstačius klausos aparatus, jie taip pat pradės krauti ir tai nurodo žaliai pulsuojančios klausos aparatų LED. Jei LED išsijungia, grąžinkite įkroviklį į „Qi“ krovimo padėklo centrą. Įkroviklio įkrovimo būseną rodoma tol, kol jis visiškai įkraunamas. Tada LED užgesa, kai nebūtų eikvojama energija.

Įkroviklio įkrovos būseną

Priekinis LED rodo įkroviklio ir jo vidinio maitinimo elemento įkrovos būseną.

Kol kraunamas vidinis maitinimo elementas, įkrovos būseną rodoma taip:



LED būsenos aprašas

Pulsuoja žalia spalva

Vidinis maitinimo elementas yra kraunamas.

Žalia

Įkroviklis visiškai įkrautas.

LED yra išjungtas (belaidis krovimas)

Įkroviklis visiškai įkrautas.

LED būsenos aprašas

Pulsuoja oranžine spalva

Atvėsimo etapas. Įkrova atnaujinama, kai prietaisas atvėsta. Žr. skyrių „Trikčių diagnostika“.

Mirksi raudonai

Įkroviklio klaida. Žr. skyrių „Trikčių diagnostika“.

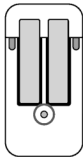
Klausos aparatų įkrovos būsenos apžvalgą žr. skyriuje „Klausos aparatų įkrova“.

Įkroviklio maitinimo elemento talpos tikrinimas

Jei norite patikrinti, ar įkroviklio vidinis maitinimo elementas turi pakankamai galios, kad galėtumėte iki galo įkrauti klausos aparatus, kai nėra elektros lizdo:

- ▶ Atjunkite įkroviklį nuo elektros lizdo.
- ▶ Trumpai spustelėkite mygtuką.

Priekinis LED 7 sekundes rodo įkroviklio vidinio maitinimo elemento būseną.



LED būsenos aprašas

Žalia

Vidinis maitinimo elementas turi pakankamai galios, kad visiškai įkrautų du klausos aparatus.

LED būsenos aprašas

Oranžinė

Vidinis maitinimo elementas **neturi** pakankamai galios, kad iki galo įkrautų du klausos aparatus.

Blyksi oranžine šviesa

Vidinis įkroviklio maitinimo elementas išsekęs. Klausos aparatų neįmanoma įkrauti.

Jei paspaudus mygtuką būsenos LED neužsidegs, patikrinkite nurodytus dalykus.

- Įkroviklis yra išjungtas. Norėdami įkroviklį įjungti nuspauskite mygtuką ir palaikykite 5 sekundes.
- Vidinis įkroviklio maitinimo elementas per mažai įkrautas, kad būtų rodoma būseną. Prijunkite įkroviklį prie elektros lizdo, palaukite kelias minutes ir bandykite dar kartą.

Ypatingos klausymosi sąlygos

Kalbant telefonu

Kalbėdami telefonu laikykite telefono ragelį šiek tiek virš ausies. Klausos aparatas ir telefono ragelis turi būti vienodame aukštyje. Ragelį šiek tiek pasukite, kad ausis nebūtų visiškai uždengta.



Kalbėjimo telefonu programa

Gali būti, kad kalbėdami telefonu norėsite kitokio garsumo lygio. Paprašykite savo klausos priežiūros specialisto, kad sukongigūruotų kalbėjimo telefonu programą.

- ▶ Kas kartą kalbėdami telefonu įsijunkite kalbėjimo telefonu programą.

Skyriuje „Klausos programos“ nurodyta, ar jūsų klausos aparatui sukongigūruota kalbėjimo telefonu programa.

Garso transliacija naudojant iPhone

Jūsų klausos aparatai yra **Made for iPhone** (pritaikyti iPhone) klausos aparatai. Tai reiškia, kad naudodami klausos aparatus galite atsiliepti į skambučius ir klausytis muzikos iš iPhone.

Norėdami daugiau informacijos apie su iOS suderinamus įrenginius, susiejimą, garso transliavimą ir kitas naudingas funkcijas kreipkitės į savo klausos priežiūros specialistą.

Klausos aparatų lėktuvo režimas

Lėktuvo režimas būna tuomet, kai klausos aparatų Bluetooth išjungtas. Vietose, kuriose Bluetooth technologiją naudoti uždrausta (pvz., kai kuriuose lėktuvuose), galite išjungti Bluetooth režimą. Tokiu būdu jūsų klausos aparatuose laikinai išjungiamas Bluetooth ryšys. Klausos aparatai veiks ir toliau be Bluetooth ryšio, tačiau tiesioginis garso perdavimas srautu ir kitos funkcijos neveiks.

- ▶ Norėdami įjungti arba išjungti Bluetooth režimą, naudokite išmaniojo telefono programėlę.

Apie išjungtą arba įjungtą Bluetooth režimą praneša įspėjamasis garsinis signalas.

Dažniausiai užduodami klausimai

Jums gali kilti klausimų, kaip geriausia krauti klausos aparatus. Perskaitykite toliau pateiktus klausimus ir atsakymus. Jei turite daugiau klausimų, jums padės klausos priežiūros specialistas.



Kodėl mano klausos aparatai neįsijungia, kai išimu juos iš įkroviklio?

Patikrinkite nurodytus dalykus.

- Įkroviklis yra išjungtas. Norėdami įkroviklį įjungti nuspauskite mygtuką ir palaikykite 5 sekundes. Žr. skyrių „Įkroviklio įjungimas arba išjungimas“.
- Vidinis įkroviklio maitinimo elementas per mažai įkrautas. Prijunkite įkroviklį prie elektros lizdo.

Dabar išimkite klausos aparatus iš įkroviklio.



Kaip išjungti klausos aparatus jų neįkrovus?

- ▶ Klausos aparatus įdėkite į įkroviklį. Įsitikinkite, kad jie tinkamai įstatyti (užsidega būsenos LED). Klausos aparatai automatiškai išjungiami ir pradedami krauti.
- ▶ Atjunkite įkroviklį nuo elektros lizdo.
- ▶ Norėdami įkroviklį išjungti nuspauskite mygtuką ir palaikykite 5 sekundes. Įkrova sustabdoma.



Į ką reikėtų atkreipti dėmesį kraunant?

Klausos aparatai ir įkroviklis turi būti švarūs bei sausi. Laikykitės naudojimo sąlygų, nurodytų skyriuje „Eksploatavimo, transportavimo ir laikymo sąlygos“. Venkite krauti esant aukštai temperatūrai, nes gali sumažėti maitinimo elemento eksploatavimo trukmė ir pajėgumas.

Jei klausos aparatus arba įkroviklį naudojate labai šiltoje aplinkoje, atminkite, kad įkroviklio temperatūrai viršijus 42 °C (107 °F) jis nustos krauti. Vėsinimo režimo metu klausos aparatų ir (arba) įkroviklio LED pulsuos oranžine spalva. Įkrova atnaujinama automatiškai, kai prietaisas atvėsta. Kol priekinis LED pulsuoja žaliai, nelieskite klausos aparatų, nes jie gali būti įkaitę.

Techninis aptarnavimas ir priežiūra

Siekiant išvengti žalos, svarbu klausos aparatus prižiūrėti ir laikytis kelių pagrindinių taisyklių, kurios greitai taps jūsų kasdienės rutinos dalimi.

Klausos aparatai

Valymas

Klausos aparatai yra padengti apsaugine danga. Vis dėlto, jei nevalysite reguliariai, galite sugadinti klausos aparatus arba susižaloti.

- ▶ Klausos aparatus valykite kasdien, švelniu ir sausu audiniu.

- ▶ Niekada neplaukite po tekančiu vandeniu ir nemerkite prietaisų į vandenį.
- ▶ Valydami niekada nespauskite.



- ▶ Kreipkitės į savo klausos priežiūros specialistą dėl rekomenduojamų valymo produktų, specialiųjų priežiūros rinkinių ir išsamesnės informacijos, kaip išlaikyti klausos aparatus tinkamos būklės.

Džiovinimas

Savo klausos aparatams džiovinti galite naudoti įprastus produktus. Dėl rekomenduojamų džiovinimo produktų ir asmeninių nurodymų, kada džiovinti klausos aparatus, kreipkitės į savo klausos priežiūros specialistą.

Laikymas

- Trumpalaikis laikymas (iki kelių dienų). Išjunkite klausos aparatus įdėdami juos į įkroviklį.
Įkroviklis turi būti įjungtas. Jei įkroviklis neįjungtas ir į jį įdedate klausos aparatus, jie **neišjungiami**.
Atkreipkite dėmesį, kad kai klausos aparatus išjungiame nuotolinio valdymo pultu ar išmaniojo telefono programėle, klausos aparatai nėra **visiškai** išjungiami. Jie veikia budėjimo režimu ir vis dar vartoja šiek tiek energijos.
- Ilgalaikis laikymas (savaites, mėnesius ir t. t.). Pirmiausia savo klausos aparatus visiškai įkraukite. Palikite juos įkroviklyje ir uždarykite dangtelį. Kai klausos aparatai visiškai įkraunami, įkroviklis ir klausos aparatai išjungiami automatiškai.
Klausos aparatus laikant nenaudojamus, rekomenduojame naudoti džiovinimo produktus.

Kas 6 mėnesius klausos aparatus reikia įkrauti, kad nepataisomai per daug neišsikrautų maitinimo elementas. Per daug išsikrovusių maitinimo elementų krauti nebegalima ir juos reikia pakeisti. Krauti rekomenduojame dažniau nei kas 6 mėnesius.

Laikykitės laikymo sąlygų, nurodytų skyriuje „Naudojimo, transportavimo ir laikymo sąlygos“.

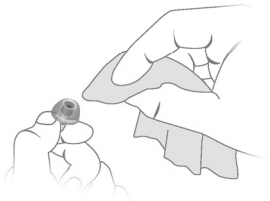
Į ausį kišamos dalys

Valymas

Ant į ausį kišamų dalių gali susikaupti ausų sieros. Dėl to gali suprastėti garso kokybė. Į ausį kišamas dalis valykite kasdien.

Naudodami bet kokio tipo į ausį kišamas dalis:

- ▶ Išėmę į ausį kišamas dalis, nedelsdami nuvalykite jas minkštu ir sausu audiniu. Taip ausų siera neprisidžius.



Jei naudojate Click Domes arba Click Sleeves:

- ▶ Suspauskite į ausį kišamos dalies galiuką.

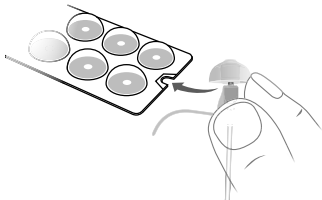


Keitimas

Standartinės į ausį kišamos dalis keiskite maždaug kas tris mėnesius. Jei pastebėsite įtrūkimų ar kitų pokyčių, pakeiskite anksčiau. Standartinių į ausį kišamų dalių keitimo procedūra priklauso nuo į ausį kišamos dalies tipo. Skyriuje „Sudedamosios dalys ir pavadinimai“ jūsų klausos specialistas pažymėjo jūsų naudojamą į ausį kišamos dalies tipą.

Click Domes keitimas

- ▶ Norėdami išimti seną Click Dome, vadovaukitės Click Domes pakuotės instrukcijomis. Saugokitės, kad netrauktumėte imtuvo laido.

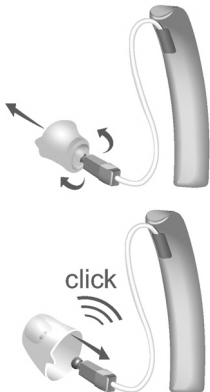


- ▶ Pasirūpinkite, kad naujasis Click Dome tikrai užsifiksuotų reikiamoje padėtyje.
- ▶ Patikrinkite, ar naujasis Click Dome tvirtai užsifiksavo.



Click Sleeves keitimas

- ▶ Išverskite Click Sleeve į išorę.
- ▶ Suimkite Click Sleeve ir imtuvą (ne imtuvo kabelį) pirštais ir numaukite Click Sleeve.
- ▶ Pasirūpinkite, kad naujasis Click Sleeve tikrai užsifikuotų reikiamoje padėtyje.



Įkroviklis

Valymas



PASTABA

Sužeidimo pavojus, kurį kelia elektros smūgis!

▶ Jei įkroviklį reikia valyti, atjunkite jį nuo maitinimo šaltinio.

- ▶ Įkroviklį valykite švelniu ir sausu audiniu.
- ▶ Įkroviklio niekada neplaukite po tekančiu vandeniu ir nemerkite į vandenį.
- ▶ Įkroviklio nesterilizuokite ir nedezinfekuokite.

Specialistų atliekama techninė priežiūra

Klausos priežiūros specialistas gali kruopščiai ir profesionaliai išvalyti jūsų klausos aparatą bei atlikti techninę priežiūrą.

Pasiteiraukite savo klausos priežiūros specialisto individualių rekomendacijų dėl techninės priežiūros intervalų ir pagalbos.

Svarbi klausos aparatų ir įkroviklio saugos informacija

Saugos informacija apie įkraunamus ličio jonų maitinimo elementus



ĮSPĖJIMAS

Į jūsų prietaisą įmontuotas neišimamas įkraunamas ličio jonų maitinimo elementas. Netinkamai naudojant prietaisą, įkraunamas ličio jonų maitinimo elementas gali sprogti.

Sužeidimo, gaisro arba sprogimo pavojus!

- ▶ Laikykitės šiame skyriuje pateiktų įkraunamų ličio jonų maitinimo elementų saugos nurodymų.

- Laikykitės naudojimo sąlygų. Žr. skyrių „Naudojimo, transportavimo ir laikymo sąlygos“.
- Būkite itin atidūs ir prietaisą saugokite nuo didelio karščio (pvz., ugnies, mikrobangų krosnelės, indukcinės krosnelės ir kitų didelės indukcijos laukų) bei saulės šviesos.
- Klausos aparatus kraukite tik patvirtintu įkrovikliu. Jei reikia pagalbos, kreipkitės į klausos priežiūros specialistą.
- Prietaiso neardykite.
- Prietaiso nenaudokite sprogioje aplinkoje.
- Nenaudokite deformuotų ar aiškiai pažeistų prietaisų.
- Nenaudokite prietaiso, jei įkrovus akivaizdžiai sumažėja jo efektyvumas. Gražinkite prietaisą savo klausos priežiūros specialistui.
- Neišmeskite prietaiso į ugnį arba vandenį.

Keitimo ir remonto darbus turi atlikti specialistas. Todėl:

- Neremontuokite ir nekeiskite įkraunamo ličio jonų maitinimo elemento patys.
- Jei mažai tikėtiniu atveju įkraunamas ličio jonų maitinimo elementas sprogtų, visas degias medžiagas laikykite atokiau.

Visais pirmiau paminėtais atvejais grąžinkite prietaisą klausos priežiūros specialistui.



ĮSPĖJIMAS

Elektros smūgio pavojus!

- ▶ Prijunkite įkroviklį naudodami tik USB maitinimo šaltinį, atitinkantį IEC 60950-1 ir / arba IEC 62368-1 reikalavimus.

Klausos aparatų saugos informacija

Norėdami gauti daugiau informacijos saugos klausimais, žr. kartu su prietaisu pridedamą saugos instrukciją.

Saugos informacija, susijusi su įkrovikliu

Asmeninė sauga, susijusi su įkrovikliu



ĮSPĖJIMAS

Elektros smūgio pavojus!

- ▶ Jei aiškiai matote, kad prietaisas sugedęs, nenaudokite jo ir grąžinkite pardavėjui.



ĮSPĖJIMAS

Pavojus susižeisti!

- ▶ Jei aiškiai matote, kad prietaisas sugedęs, nenaudokite jo ir grąžinkite pardavėjui.



ĮSPĖJIMAS

Turėkite omenyje, kad dėl neteisėto pakeitimo gaminys gali sugesti arba tai gali sukelti traumą.

- ▶ Naudokite tik patvirtintas dalis ir priedus. Jei reikia pagalbos, kreipkitės į klausos specialistą.



ĮSPĖJIMAS

Sprogimo pavojus!

- ▶ Nenaudokite prietaiso sprogioje aplinkoje (pvz., kasyklose).



ĮSPĖJIMAS

Nudegimo pavojus!

- ▶ Į įkroviklį nedėkite nieko kito, išskyrus savo klausos aparatus.



ĮSPĖJIMAS

Užspringimo pavojus!

Prietaise yra smulkių detalių, kurias galima praryti.

- ▶ Laikykite klausos aparatus, maitinimo elementus ir priedus vaikams bei protinę negalią turintiems žmonėms nepasiekiamoje vietoje.
- ▶ Prarijus reikia nedelsiant kreiptis į gydytoją ar ligoninės darbuotojus.



ĮSPĖJIMAS

Krovimo sistemos gali trikdyti matavimo prietaisų ir elektroninės įrangos veikimą.

- ▶ Ligoninėse. Įkroviklis atitinka CISPR 35 ir CISPR 32 reikalavimus. Todėl turėtų būti leidžiama naudoti įkroviklį ligoninėse. Nepaisant to, įkroviklis gali trikdyti labai jautrių prietaisų veikimą. Tokiais atvejais reikia imtis atitinkamų veiksmų (paeiti toliau nuo jautrių prietaisų ar įkroviklį atjungti nuo maitinimo šaltinio).



ĮSPĖJIMAS

Trukdžiai, keliami implantuojamiems prietaisams

- ▶ Prietaisą galima naudoti su visais elektroniniais implantais, atitinkančiais ANSI / AAMI / ISO 14117:2012 žmonių implantų elektromagnetinio suderinamumo standartą.
- ▶ Jei jūsų implantas neatitinka ANSI / AAMI / ISO 14117:2012 standarto, kreipkitės į savo implantuojamo prietaiso gamintoją, kad gautumėte informacijos apie trikdymo pavojų.

Gaminio sauga, susijusi su įkrovikliu



PASTABA

- ▶ Saugokite prietaisą nuo didelio karščio. Nelaikykite jo tiesioginiuose saulės spinduliuose.



PASTABA

- ▶ Saugokite prietaisus nuo didelės drėgmės.



PASTABA

- ▶ Nemėginkite nusausinti prietaisų mikrobangų krosnelėje.



PASTABA

- ▶ Nenumeskite. Galite pažeisti vidinius komponentus.

Elektros kištuko reikalavimai

Naudokite elektros kištuką, kurio išėjimo įtampa yra 5 V, o minimali išėjimo srovė yra 500 mA.



ĮSPĖJIMAS

Elektros smūgio pavojus!

- ▶ Prijunkite įkroviklį naudodami tik USB maitinimo šaltinį, atitinkantį IEC 60950-1 ir / arba IEC 62368-1 reikalavimus.

Tolesnė informacija

Priedai

Galimų priedų tipas priklauso nuo prietaiso tipo. Pavyzdžiui: nuotolinio valdymo pultas, garso transliavimo įrenginys arba valdyti nuotoliniu būdu skirta išmaniojo telefono programėlė.

Jei reikia daugiau informacijos, kreipkitės į klausos priežiūros specialistą.

Klausos aparatų ir įkroviklio eksploatavimo, transportavimo ir laikymo sąlygos

Eksploatavimo sąlygos	Iškrovimas	Įkrovimas
Temperatūra	Nuo 0 iki 50 °C (nuo 32 iki 122 °F)	Nuo -10 iki 30 °C (nuo 50 iki 86 °F)
Santykinis drėgnis	5 – 93 %	20 – 75 %
Atmosferos slėgis	Nuo 700 iki 1060 hPa	Nuo 700 iki 1060 hPa

Jeigu transportavimas ir laikymas trunka ilgai, atsižvelkite į toliau nurodytas sąlygas.

	Laikymas	Transportavimas
Temperatūra (rekomenduojama)	Nuo 10 iki 25 °C (nuo 50 iki 77 °F)	Nuo -20 iki 60 °C (nuo -4 iki 140 °F)
Temperatūra (didžiausias diapazonas)	Nuo 10 iki 40 °C (nuo 50 iki 104 °F)	Nuo -20 iki 60 °C (nuo -4 iki 140 °F)
Santykinis drėgnis (rekomenduojama)	Nuo 20 iki 80 %	Nuo 5 iki 90 %
Santykinis drėgnis (didžiausias diapazonas)	Nuo 10 iki 80 %	Nuo 5 iki 90 %
Atmosferos slėgis	Nuo 700 iki 1060 hPa	Nuo 700 iki 1060 hPa

Atminkite, kad klausos aparatus reikia įkrauti bent kas 6 mėnesius. Daugiau informacijos rasite skyriuje „Techninis aptarnavimas ir priežiūra“.



ĮSPĖJIMAS

Pervežant atsiranda sužeidimo, gaisro arba sprogimo pavojus.

- ▶ Maitinimo elementus, klausos aparatus ir (arba) įkroviklį gabenkite pagal vietinius reikalavimus.

Informacija apie įrenginio likvidavimą

- ▶ Kad neterštumėte aplinkos, neišmeskite maitinimo elementų, klausos aparatų ar įkroviklio kartu su buitinėmis šiukšlėmis.
- ▶ Maitinimo elementus, klausos aparatus ar įkroviklį perdirbkite ar išmeskite laikydamiesi vietinių nuostatų.

Simboliai

Šiame dokumente naudojami simboliai



Nurodoma situacija, kai gali įvykti sunkių, vidutinio sunkumo arba nedidelių sužalojimų.



Ispėjama apie galimą žalą nuosavybei.



Informacija ir patarimai, kaip tinkamai naudoti prietaisą.



Dažniausiai užduodami klausimai.

Simboliai ant prietaiso ar pakuotės



CE atitikties žyma, patvirtinanti tam tikrų Europos direktyvų atitiktį, žr. skyrių „Atitikties informacija“.



Australijos EMS ir radijo ryšio atitikties etiketė, žr. skyrių „Atitikties informacija“.



Nurodo teisėtą prietaiso gamintoją.



Neišmeskite prietaiso su bendrosiomis buitinėmis atliekomis. Daugiau informacijos žr. skyriuje „Informacija apie įrenginio likvidavimą“.



Perskaitykite naudotojo vadove pateiktus nurodymus ir jų laikykitės.

Simboliai ant prietaiso ar pakuotės



Pagal IEC 60601-1 šio prietaiso taikomosios dalys priskiriamos B tipui.



Transportuojant laikykite sausoje vietoje.



Temperatūra transportuojant.
Daugiau informacijos žr. skyriuje
„Eksploatavimo, transportavimo ir laikymo sąlygos“.



Santykinis drėgnis transportuojant.
Daugiau informacijos žr. skyriuje
„Eksploatavimo, transportavimo ir laikymo sąlygos“.

Simboliai ant prietaiso ar pakuotės



Atmosferos slėgis transportuojant.

Daugiau informacijos žr. skyriuje

„Eksploatavimo, transportavimo ir laikymo sąlygos“.



Medicinos prietaisas.



Suderinamas su „Qi“ sertifikuotais belaidžiais krovikliais.



„Bluetooth®“ mažų energijos sąnaudų technologija.

Made for

iPhone | iPad | iPod

„Made for iPhone“, „Made for iPad“ ir „Made for iPod“ reiškia, kad elektroninis priedas sukurtas naudoti jungiant būtent prie iPhone, iPad arba iPod atitinkamai ir kad gamintojas patvirtino, jog priedas atitinka Apple veikimo standartus. Apple neatsako už šio prietaiso veikimą ir už saugos bei norminių standartų atitiktį. Atkreipiame dėmesį, kad šio priedo naudojimas su iPhone, iPad ar iPod gali pabloginti belaidžio ryšio veikimą.

Klausos aparatų trikčių diagnostika

Problema ir galimi sprendimai

Silpnas garsas.

- Pagarsinkite.
 - Įkraukite klausos aparatą.
 - Nuvalykite arba pakeiskite į ausį kišamą dalį.
-

Klausos aparatas skleidžia švilpimo garsus.

- Įdėkite į ausį kišamą dalį iš naujo, kol ji tinkamai prisitaikys.
 - Pritildykite.
 - Nuvalykite arba pakeiskite į ausį kišamą dalį.
-

Problema ir galimi sprendimai

Garsas iškraipomas.

- Pritildykite.
 - Įkraukite klausos aparata.
 - Nuvalykite arba pakeiskite į ausį kišamą dalį.
-

Klausos aparatas skleidžia signalinius tonus.

- Įkraukite klausos aparata.
-

Klausos aparatas neveikia.

- Įjunkite klausos aparata.
 - Įkraukite klausos aparata. Taip pat stebėkite įkroviklio būsenos LED diodus.
-

Jei kyla kitų problemų, kreipkitės į savo klausos priežiūros specialistą.

Įkroviklio trikčių diagnostika

Problema ir galimi sprendimai

Nešviečia jokios LED lemputės.

- Patikrinkite, ar tinkamai prijungtas maitinimo šaltinis.
-

LED pulsuoja oranžine spalva.

Pasiekta įkroviklio temperatūros riba ir dabar vyksta jo aušinimo etapas. Atvėsus (po maždaug 15 minučių) krovimas tęsiamas.

- Kol LED diodai mirksi oranžine spalva, klausos aparatų nelieskite. Klausos aparatai gali būti įkaitę.
 - Jei krovimo metu įkroviklis keletą kartų persijungia į vėsinimo režimą, kroviklį palikite aplinkoje, kuri atitinka rekomenduojamas naudojimo sąlygas.
-

Problema ir galimi sprendimai

Įkroviklio LED mirksi raudonai.

Įvyko įkroviklio klaida.

- Klausos aparatus išimkite iš įkroviklio, o įkroviklį atjunkite nuo maitinimo šaltinio.
- Įkroviklį vėl prijunkite prie maitinimo šaltinio ir į įkrovimo angas vėl įstatykite klausos aparatus.

Jei LED vis tiek mirksi raudonai:

- Klausos aparatus išimkite iš įkroviklio, o įkroviklį atjunkite nuo maitinimo šaltinio.
 - Kreipkitės pagalbos į klausos specialistą.
-

Problema ir galimi sprendimai

Klausos aparato LED mirksi raudonai.

Įvyko klausos aparato klaida.

- Išimkite atitinkamą klausos aparatą iš įkroviklio, o įkroviklį atjunkite nuo maitinimo šaltinio.
 - Kreipkitės pagalbos į klausos specialistą.
-

Jei kyla kitų problemų, kreipkitės į savo klausos priežiūros specialistą.

Su šalimi susijusi informacija

JAV ir Kanada

Sertifikavimo informacija, skirta klausos aparatams su belaidžio ryšio funkcijomis:

Styletto X:

- RF modulis 2
- Yra FCC ID: SGI-RFM002
- Sudėtyje yra IC: 267AB-RFM002

Svarbi informacija

Atitiktis informacija, skirta įkrovikliui

CE ženklų nurodoma atitiktis toliau nurodytoms Europos direktyvoms:

- 2014/30/ES dėl elektromagnetinio suderinamumo
- 2014/35/ES dėl elektros įrangos, skirtos naudoti tam tikrose įtampos ribose
- 2011/65/ES RoHS dėl pavojingų medžiagų naudojimo elektros ir elektroninėje įrangoje apribojimo (RoHS)



CE ženklų nurodoma atitiktis tam tikroms Europos direktyvoms. Visą atitikties deklaracijos tekstą galima gauti iš www.signia-hearing.com/doc.

Šis prietaisas atitinka EN 55011:2016 / A1:2017 2 grupės B klasę.

Šis prietaisas atitinka FCC taisyklių 18 dalį ir
CAN RSS-216 / CNR-216.

Juo galima naudotis laikantis šių sąlygų:

- Šis prietaisas negali skleisti kenksmingų trukdžių,
- šis prietaisas turi priimti visus gaunamus trukdžius, net jei dėl jų gali sutrikti jo veikimas, ir
- įkrovimo proceso metu naudotojas turi laikytis minimalaus 20 cm (8 col.) atstumo.

Norėdami gauti atitikties informaciją, susijusią su klausos aparatais, žr. kartu su prietaisu pridedamą saugos instrukciją.

Techninė priežiūra ir garantija

Serijos numeriai

Kairysis klausos aparatas:

Dešinysis klausos aparatas:

Įkroviklis:

Techninės priežiūros datos

1:

4:

2:

5:

3:

6:

Garantija

[sigijimo data:

Garantinis laikotarpis mėnesiais:

Jūsų klausos specialistas



Teisėtas gamintojas

Signia GmbH

Henri-Dunant-Strasse 100

91058 Erlangen

Vokietija

Tel. +49 9131 308 0

Made for



iPhone | iPad | iPod

Document No. 04109-99T02-8X00 LT

Order/Item No. 109 803 25

Master Rev03, 05.2020

© 05.2020, Signia GmbH. All rights reserved



0123

www.signia-styletto.com